

Numer P/18/062341	Miejscowość Gdańsk	Data 10-12-2018
-------------------	--------------------	-----------------

WARUNKI PRZYŁĄCZENIA

DO SIECI ELEKTROENERGETYCZNEJ ENERGA-OPERATOR SA

Oddział w Gdańsku

1. Przyłączany obiekt:
Nazwa: oświetlenie uliczne
Adres (Nr działki): Gdańsk, ul. Łagowska
gm. Gdańsk, działka numer 36-267/15
2. Grupa przyłączeniowa: V
3. Moc przyłączeniowa: 12.5 kW
4. Miejsce przyłączenia:
GPZ - GPZ KOKOSZKI [01300]
Linia 15 kV WIOSENNA [01300-30]
Stacja SN/nn KORTOWSKA [16828]
Obwód nn W-50665, ŁAGOWSKA dz. 267/14, YAKY 4x120, lb=160A [16828-900-1]
Obiekt Złącze, szafka [nN] ŁAGOWSKA 50 [50665]
Projektowana Szafka Pomiarowa
5. Miejsce dostarczania energii elektrycznej:
zaciski prądowe na listwie zaciskowej w złączu w kierunku instalacji przyłączanej;
6. Rodzaj przyłącza: kablowe
7. Zakres prac niezbędnych do realizacji przyłączenia oraz wymagania w zakresie wyposażenia niezbędnego do współpracy z siecią:
 - 7.1. Zakres inwestycji realizowanych przez ENERGA-OPERATOR SA
 - 7.1.1. Urządzenia WN i SN: -
 - 7.1.2. Stacja transformatorowa: -
 - 7.1.3. Urządzenia nn:
Budowa ZK+P obok istniejącego złącza kablowego nr 50665 zasilanego z T-16828 pole 900-1
 - 7.1.4. Wyposażenie urządzeń, instalacji lub sieci, niezbędne do współpracy z siecią, do której instalacje lub sieci są przyłączane: -
 - 7.1.5. Zabezpieczenie sieci przed zakłóceniami elektrycznymi powodowanymi przez urządzenia, instalacje lub sieci wnioskodawcy: -
 - 7.1.6. Dostosowanie przyłączanych urządzeń, instalacji lub sieci do systemów sterowania dyspozytorskiego: -
 - 7.1.7. Demontaże: -
 - 7.2. Zakres inwestycji realizowanych przez Podmiot Przyłączany:
Odbiorca wykona instalację przyłączaną w obiekcie przyłączanym do poboru mocy, od miejsca rozgraniczenia własności stron.
Wykonanie tych czynności powinno zostać potwierdzone w "Oświadczeniu o gotowości instalacji przyłączanej".;
8. Wymagany stopień skompensowania mocy biernej: $\text{tg } \phi \leq 0.4$
9. Wymagania dotyczące układu pomiarowo-rozliczeniowego i systemu pomiarowo-rozliczeniowego:
 - 9.1. Miejsce zainstalowania:
złącze kablowo-pomiarowe posadowione w obrębie działki
 - 9.2. Rodzaj i prąd znamionowy oraz miejsce usytuowania zabezpieczenia przedlicznikowego / głównego:
wyłącznik taryfowy o prądzie znamionowym 25 A, zainstalowane
 - 9.3. Sposób pomiaru: bezpośredni- Licznik 3 fazowy energii elektrycznej czynnej
 - 9.4. Rodzaj mierzonej energii: Energia elektryczna czynna pobrana
 - 9.5. Przystosowanie układu pomiarowo-rozliczeniowego do systemów zdalnego odczytu danych pomiarowych: -

10

9.6. Wymagania dodatkowe:

- a) Dla pomiaru pośredniego lub półpośredniego, zastosować odpowiednie przekładniki i listwę kontrolno-pomiarową a w obwodach wtórnych pomiaru wykonać zabezpieczenie obwodów napięciowych liczników oraz optyczną sygnalizację zaniku napięcia.
- b) Dla poszczególnych etapów budowy przewidzieć pomiar dostosowany do poboru mocy.
- c) Urządzenia pomiarowe winny być osłonięte i przystosowane do oplombowania.
- d) Wymagania techniczne dla układów transmisji danych pomiarowych określone są w Instrukcji Ruchu i Eksploatacji Sieci Dystrybucyjnej ENERGA–OPERATOR SA
- e) inne:

10. Dane dotyczące sieci oraz parametry w zakresie elektroenergetycznej automatyki zabezpieczeniowej i systemowej

10.1. Dotyczy sieci o napięciu do 1 kV:

- a) Układ sieci Sieć 0,4 kV pracuje w układzie TN-C.
- b) Napięcie znamionowe sieci 0,4 kV
- c) Maksymalny prąd zwarciovowy w sieci 26 kA
Rzeczywistą wartość prądu zwarciovowego oblicza projektant.
- d) System ochrony od porażeń Samoczynne wyłączenie zasilania

10.2. Dotyczy sieci o napięciu powyżej 1 kV:

- a) Sposób pracy punktu neutralnego sieci -
- b) Napięcie znamionowe sieci - kV
- c) Prąd zwarcia doziemnego - A
- d) Czas wyłączenia zwarcia doziemnego - s
- e) Moc zwarciovowa na szynach 15 kV - MVA
- f) Czas wyłączenia zwarcia wielofazowego - s

w stacji 110/15 kV GPZ GPZ KOKOSZKI

Rzeczywistą wartość prądu zwarcia wielofazowego oblicza projektant na podstawie mocy zwarciovowej. uziemienie ochronne

- g) System ochrony od porażeń

10.3. Inne:

11. Dane znamionowe urządzeń, instalacji i sieci oraz dopuszczalne graniczne parametry ich pracy

Rodzaj urządzenia/instalacji/sieci	Napięcie znam. [kV]	Moc znam. [kW]	Prąd rozruchu [A]

12. Inne ustalenia:

12.1. Dotyczy projektu budowlanego:

Opracować projekty budowlane - wykonawcze linii kablowych (zgodnie z obowiązującymi w ENERGA-OPERATOR SA standardami technicznymi i Wytycznymi do Projektowania) i uzgodnić je z ENERGA - OPERATOR SA Oddział w Gdańsku, Rejon Dystrybucji w Gdańsku - Dział Dokumentacji Energetycznej.;

12.2. Dotyczy współpracy ruchowej:

-

12.3. Dotyczy umowy o przyłączenie:

-

12.4. Inne wymagania:

-

13. Użytkowane urządzenia elektryczne powinny spełniać wymagania określone w obowiązujących przepisach dotyczących kompatybilności elektromagnetycznej.

14. Przy realizacji niniejszych warunków przyłączenia należy uwzględnić wymagania określone w Instrukcji Ruchu i Eksploatacji Sieci Dystrybucyjnej obowiązującej na terenie działania ENERGA-OPERATOR SA.

15. Standardy jakościowe energii elektrycznej określa Rozporządzenie Ministra Gospodarki z dnia 4 maja 2007 roku (Dz.U. Nr 93 poz. 623 z 2007 r.).

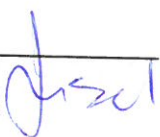
ENERGA-OPERATOR SA nie zapewnia bezprzerwowej dostawy energii do sieci elektroenergetycznej dla ww. obiektu. Należy liczyć się z możliwością przerw w dostawie energii elektrycznej. Bezprzerwową dostawę energii elektrycznej można zapewnić jedynie poprzez zainstalowanie własnego źródła energii (np. agregatu prądotwórczego, urządzenia UPS, itp.) po uprzednim uzgodnieniu warunków jego instalacji z ENERGA-OPERATOR SA Oddział w Gdańsku

16. Zawarcie umowy o przyłączenie stanowi podstawę do rozpoczęcia realizacji prac projektowych i budowlano-montażowych, na zasadach określonych w tej umowie. Projekt umowy o przyłączenie stanowi załącznik do niniejszych warunków.
17. Warunki przyłączenia są ważne 2 lata od dnia ich doręczenia.
Po zawarciu umowy o przyłączenie warunki przyłączenia ważne są w okresie obowiązywania umowy o przyłączenie.
18. Działając na podstawie art. 7 ust. 14 ustawy z dnia 10 kwietnia 1997 roku – Prawo energetyczne (Dz. U. nr 54 poz. 348 z późn. zm.) w związku z art. 34 ust. 3 pkt 3 ustawy z dnia 7 lipca 1994 roku (Dz. U. nr 89 poz. 414 z późn. zm.) ENERGIA-OPERATOR SA oświadcza, że zapewni dostawę energii dla obiektu przyłączanego:
- po przyłączeniu obiektu do sieci elektroenergetycznej na podstawie niniejszych warunków przyłączenia oraz w oparciu o umowę o przyłączenie, jaka zostanie zawarta pomiędzy Podmiotem Przyłączanym a ENERGIA – OPERATOR SA,
 - po zawarciu umowy o świadczenie usług dystrybucji lub umowy kompleksowej.
- Niniejsze oświadczenie jest oświadczeniem w rozumieniu art. 34 ust. 3, pkt. 3 ustawy - Prawo budowlane.

Lisowski Piotr

OPRACOWAŁ

tel. 58 527 92 98



ZATWIERDZIŁ

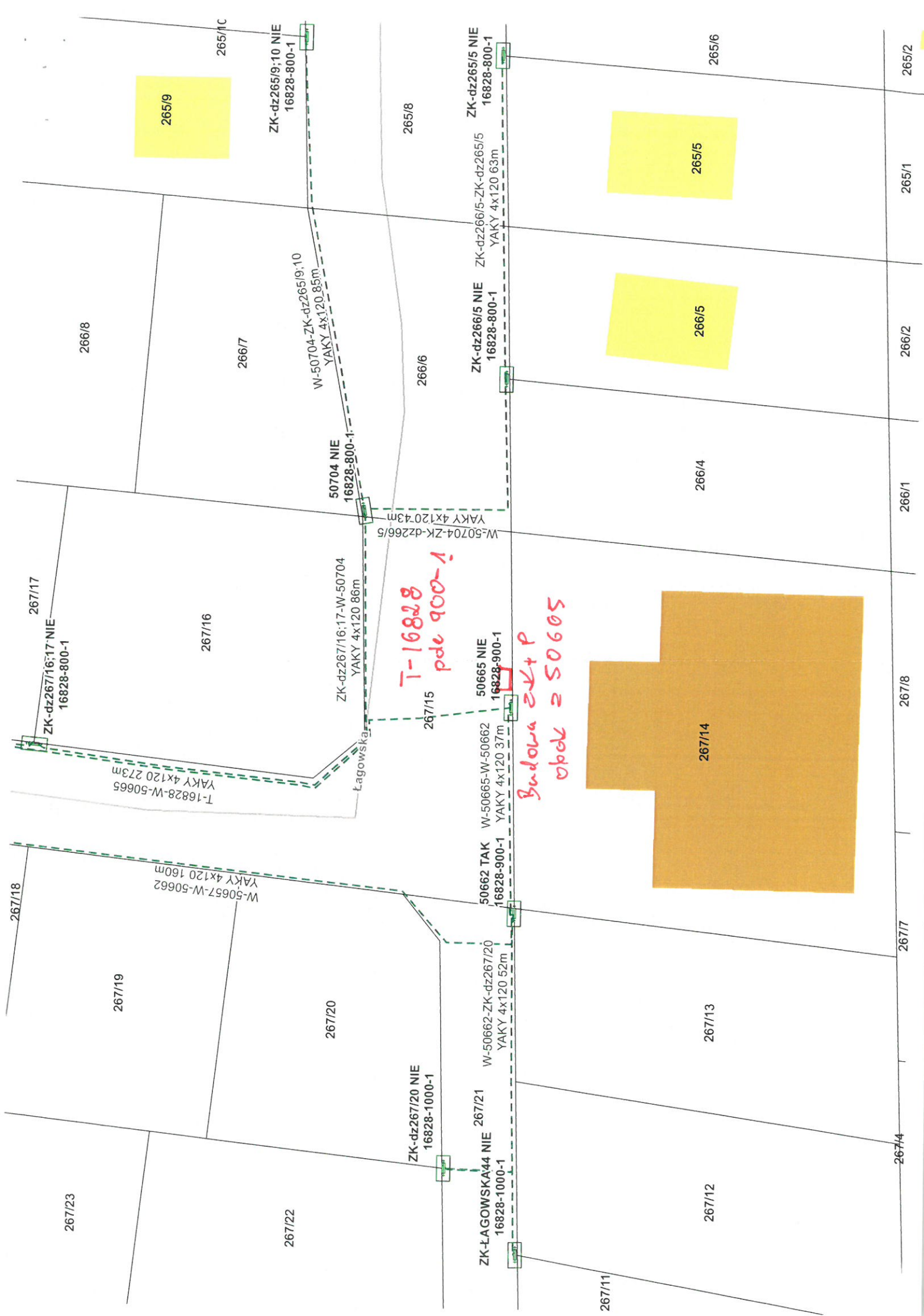
Kierownik

Dział Przyłączeń

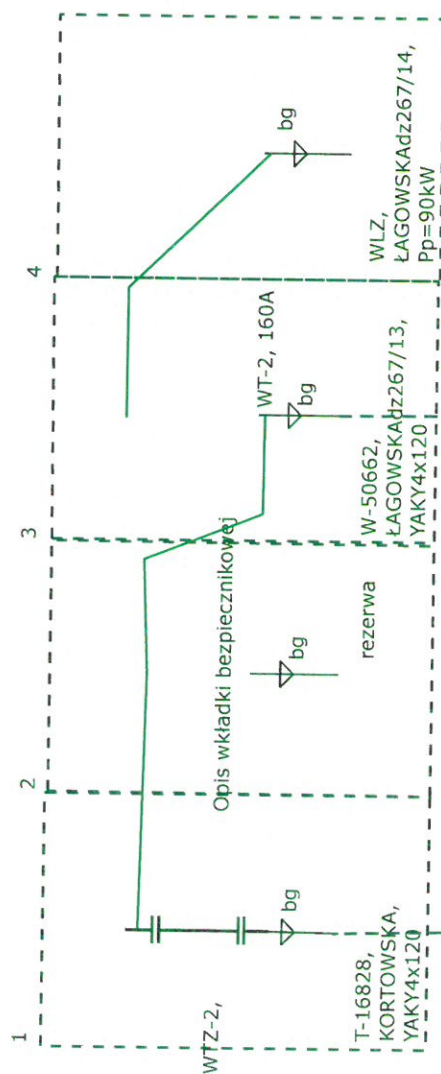
Tomasz Kołatowski

Otrzymują:

1. Wnioskodawca
2. ENERGIA-OPERATOR SA Oddział w Gdańsku Rejon Dystrybucji w Gdańsku
ul. M. Reja 23, 80-870 Gdańsk



W-50665 ŁAGOWSKA dz267/14



T-16828-W-50665
YAKY 4x120 273m

W-50665-W-50662
YAKY 4x120 37m

UMOWA O PRZYŁĄCZENIE
DO SIECI ELEKTROENERGETYCZNEJ nr P/18/062341
(zwana dalej „umową”)

zawarta w dniu * roku w Gdańsku, której Stronami są:
[* datę zawarcia umowy wpisuje Operator]

ENERGA-OPERATOR Spółka Akcyjna z siedzibą w Gdańsku 80-557 przy ulicy Marynarki Polskiej 130, Oddział w Gdańsku z siedzibą w Gdańsku przy ulicy Marynarki Polskiej 130, 80-557 Gdańsk, wpisana do Rejestru Przedsiębiorców Krajowego Rejestru Sądowego, prowadzonego przez Sąd Rejonowy Gdańsk Północ w Gdańsku (VII Wydział Gospodarczy) pod numerem KRS 0000033455, NIP 583-000-11-90, o kapitale zakładowym w wysokości 1 356 110 400 złotych (opłaconym w całości), **zwana dalej „Operatorem”**, reprezentowana przez:

(1)

(2)

oraz

Gmina Miasta Gdańska w imieniu której działa **Dyrekcja Rozbudowy Miasta Gdańska**, siedziba: ul. Żaglowa 11, 80-560 Gdańsk, wpisana do Rejestru Przedsiębiorców Krajowego Rejestru Sądowego, prowadzonego przez Sąd w (Wydział) pod numerem KRS, NIP 5840203274, o kapitale zakładowym w wysokości złotych, **zwana dalej „Podmiotem Przyłączanym”**, reprezentowana przez:

(1)

(2)

o następującej treści:

§ 1. [Definicje]

1. Ilekroć w dalszych postanowieniach umowy używane będą następujące pojęcia należy je rozumieć jako:

- 1). **Prawo Energetyczne** – ustawę z dnia 10 kwietnia 1997 roku Prawo energetyczne (tekst jednolity Dz.U. z 2017r. poz. 220 z późniejszymi zmianami) oraz przepisy wykonawcze do tej ustawy;
- 2). **Sieć** – należące do Operatora instalacje, połączone i współpracujące ze sobą, służące do przesyłania lub dystrybucji energii elektrycznej;
- 3). **Przyłącze** – odcinek lub element Sieci służący do połączenia Instalacji Przyłączanej, o wymaganej przez Podmiot Przyłączający mocy przyłączeniowej, z pozostałą częścią Sieci;
- 4). **Instalacja Przyłączana** – instalacje, urządzenia lub sieci, które zgodnie z umową mają zostać przyłączone do Sieci;
- 5). **Obiekt** – obiekt budowlany w rozumieniu ustawy z dnia 7 lipca 1994 roku Prawo Budowlane (tekst jednolity Dz.U. z 2017 r. poz. 1332 z późniejszymi zmianami);
- 6). **Warunki Przyłączenia** – Warunki Przyłączenia określone Podmiotowi Przyłączanemu przez Operatora o nr **P/18/062341** z dnia 10-12-2018 roku;
- 7). **Przeszkody Przyłączenia** – wszelkiego rodzaju przeszkody w przyłączeniu Instalacji Przyłączanej do Sieci leżące po stronie Podmiotu Przyłączanego;
- 8). **Miejsce Rozgraniczenia Własności** – miejsce rozgraniczenia własności Sieci i własności Instalacji Przyłączanej;
- 9). **Rozbudowa Sieci** – budowę, rozbudowę lub przebudowę Sieci w zakresie niezbędnym do zrealizowania przyłączenia Instalacji Przyłączanej do Sieci w zakresie przekraczającym budowę Przyłącza;
- 10). **Miejsce Dostarczania Energii** – punkt w Sieci, do którego będzie dostarczana energia elektryczna, będący jednocześnie miejscem jej odbioru;
- 11). **Odbiór Techniczny** – czynności sprawdzenia i odbioru technicznego Przyłącza i/lub Rozbudowy Sieci dokonywane przez Operatora;
- 12). **Taryfa Operatora** – zbiór cen i stawek opłat oraz warunków ich zastosowania, opracowany przez Operatora i wprowadzony, jako obowiązujący w trybie określonym w Prawie Energetycznym, aktualna Taryfa Operatora dostępna jest na jego stronie internetowej www.energa-operator.pl, a także w siedzibie Operatora;
- 13). **Moc Przyłączeniowa** – moc czynną, planowaną do pobierania z Sieci, stanowiącą wartość maksymalną wyznaczaną w ciągu każdej godziny okresu rozliczeniowego ze średnich wartości tej mocy w okresach 15-minutowych, służącą do zaprojektowania Przyłącza;
- 14). **Siła Wyższa** – zdarzenie niezależne od Strony, zewnętrzne, niemożliwe do przewidzenia i do zapobieżenia nawet przy dołożeniu najwyższej staranności, które wystąpiło po dniu zawarcia umowy, w tym zwłaszcza wojna, zamach terrorystyczny, katastrofy naturalne, pożar, powódź, trzęsienie ziemi, burza, strajk;
- 15). **Projekt zagospodarowania działki lub terenu** – sporządzony przez uprawnionego architekta na aktualnej mapie geodezyjnej z podpisem geodety uprawnionego do wykonywania takich map, zawierający: określenie granic działki lub terenu, usytuowanie, obrys i układy istniejących i projektowanych obiektów budowlanych, sieci uzbrojenia terenu, ogrodzenie, układ komunikacyjny i układ zieleni (ze wskazaniem charakterystycznych elementów, wymiarów, rzędnych i wzajemnych odległości obiektów, w nawiązaniu do istniejącej i projektowanej zabudowy terenów sąsiednich);
- 16). **Harmonogram** – określa Zadania obu Stron oraz terminy ich wykonania, wskazane w § 3 umowy;
- 17). **Zadania** – określone w Harmonogramie obowiązki Operatora związane z Budową Przyłącza i/lub Rozbudową Sieci albo obowiązki Podmiotu Przyłączanego związane z wykonaniem Instalacji Przyłączanej;

2. Wszystkie inne pojęcia i zwroty użyte w Umowie, niezdefiniowane w ust. 1 powyżej, posiadają znaczenie określone w Prawie Energetycznym.

§ 2. [Przedmiot Umowy]

1. Przedmiotem umowy jest określenie wzajemnych praw i obowiązków Operatora oraz Podmiotu Przyłączanego w zakresie przyłączenia do Sieci Instalacji Przyłączanej znajdującej się w Obiekcie: **oświetlenie uliczne**, zlokalizowanym w miejscowości **Gdańsk ul. Łagowska dz. 36-267/15 gm. Gdańsk miejska [Obiekt Przyłączany]**.
2. Tytułem umowy Operator zobowiązuje się do budowy Przyłącza i/lub Rozbudowy Sieci w sposób uwzględniający Warunki Przyłączenia, zaś Podmiot Przyłączany zobowiązuje się do wykonania Instalacji Przyłączanej w sposób uwzględniający Warunki Przyłączenia oraz do zapłaty opłaty za przyłączenie, zgodnie z postanowieniami umowy.
3. Strony zgodnie oświadczają, że:
 - 1). Miejscem Rozgraniczenia Własności będą: **zaciski prądowe na listwie zaciskowej w złączu w kierunku instalacji przyłączanej**;
 - 2). Miejscem Dostarczania Energii będą: **zaciski prądowe na listwie zaciskowej w złączu w kierunku instalacji przyłączanej**;
 - 3). Moc Przyłączeniowa wyniesie **12,5 kW**;
 - 4). Podmiot Przyłączany zalicza się do **V grupy przyłączeniowej**.
4. Podmiot Przyłączany oświadcza, że dysponuje tytułem prawnym do Obiektu Przyłączanego.
5. Podmiot Przyłączany oświadcza, że ilość energii elektrycznej przewidywanej do odbioru przez Instalację Przyłączaną wynosić będzie **8000 kWh rocznie**.
6. Strony przewidują, że zawarcie umowy, na podstawie której nastąpi dostarczanie energii elektrycznej możliwe będzie w terminie **7 dni** od dnia doręczenia Podmiotowi Przyłączanemu dokumentu pn. „Oświadczenie o wykonaniu przyłączenia”, o którym mowa w §5 ust. 4 poniżej, z tym zastrzeżeniem, że gdy zgodnie z przepisami prawa lub pozwoleniami budowlanymi wymagane będzie uzyskanie pozwolenia na użytkowanie Przyłącza lub Rozbudowy Sieci, termin ten wydłuża się do czasu uzyskania ostatecznej decyzji na ich użytkowanie.

§ 3. [Harmonogram prac przyłączeniowych]

1. Podmiot Przyłączany zobowiązuje się do realizacji poniższych Zadań w terminach wskazanych poniżej:
 - 1). dostarczenia Operatorowi projektu zagospodarowania działki lub terenu, na której znajduje się Obiekt Przyłączany w terminie do **14 dni**, od dnia zawarcia umowy;
 - 2). dostarczenia Operatorowi prawomocnej decyzji administracyjnej/zgłoszenia dotyczącej zgody na budowę Obiektu Przyłączanego, w terminie nie dłuższym niż do dnia rozpoczęcia prac budowlano - montażowych związanych z realizacją Instalacji Przyłączanej, o którym mowa w pkt 3 poniżej;
 - 3). rozpocznie prace budowlano - montażowe związane z realizacją Instalacji Przyłączanej w terminie do dnia **15-03-2020** oraz zakończy w terminie do dnia **30-08-2020 [Termin Realizacji Instalacji Przyłączanej]**.
Jeżeli termin zakończenia ww. prac przypada po Terminie Realizacji Przyłączenia wskazanego w ust. 2 poniżej, to Termin Realizacji Przyłączenia ulega przedłużeniu do ww. terminu zakończenia tych prac;
 - 4). dostarczenia Operatorowi oświadczenia o stanie technicznym Instalacji Przyłączanej na formularzu oznaczonym, jako „Wzór Oświadczenia o Gotowości Instalacji Przyłączanej” stanowiącym załącznik do umowy, stwierdzającego jej wykonanie zgodnie z obowiązującymi przepisami i zasadami wiedzy technicznej oraz jej gotowość do załączenia pod napięcie **[Oświadczenie o Gotowości Instalacji Przyłączanej]** w terminie do **14 dni**, od dnia zakończenia prac budowlano - montażowych związanych z realizacją Instalacji Przyłączanej.
2. Operator zobowiązuje się do budowy Przyłącza oraz Rozbudowy Sieci w sposób uwzględniający Warunki Przyłączenia w terminie **14 miesięcy**, licząc od dnia zawarcia umowy, tj. w tym terminie dokona Odbioru Technicznego **[Termin Realizacji Przyłączenia]**, z zastrzeżeniem postanowień ust.1 pkt 3 powyżej oraz § 4 ust. 6, 7 i 8.

§ 4. [Prace Przyłączeniowe]

1. Przyłączenie Instalacji Przyłączanej do Sieci zostanie zrealizowane z zachowaniem wymogów wynikających z obowiązujących przepisów prawa, w szczególności przepisów Prawa Energetycznego.
2. Operator może powierzyć osobom trzecim zrealizowanie całości lub części prac związanych z przyłączeniem Instalacji Przyłączanej do Sieci. Za działania i zaniechania tych osób Operator odpowiada jak za własne działania i zaniechania.
3. Podmiot Przyłączany zobowiązany jest współdziałać z Operatorem w takim zakresie, w jakim jest to niezbędne do przyłączenia Instalacji Przyłączanej do Sieci w Terminie Realizacji Przyłączenia.
4. W ramach prowadzonych przez Operatora prac przyłączeniowych, Podmiot Przyłączany jest w szczególności zobowiązany do:
 - 1). udostępnienia Operatorowi, we wskazanych przez niego terminach:
 - a). nieruchomości, na której znajduje się Instalacja Przyłączana i/lub Obiektu Przyłączanego – w takim zakresie, w jakim jest to konieczne do budowy Przyłącza i/lub Rozbudowy Sieci;
 - b). pomieszczenia lub miejsca na zainstalowanie układu pomiarowo – rozliczeniowego spełniającego wymagania określone w Warunkach Przyłączenia;
 - 2). zawiadamiania Operatora, pisemnie pod rygorem nieważności, o każdej zmianie adresu do korespondencji;
 - 3). prowadzenia robót dotyczących Instalacji Przyłączanej z uwzględnieniem Warunków Przyłączenia i umowy;
 - 4). niezwłocznego informowania o powstaniu lub istnieniu Przeszkód Przyłączenia oraz terminach ich usunięcia w sposób umożliwiający Operatorowi niezakłóconą realizację Przyłącza oraz Rozbudowę Sieci.
5. Jeżeli prace budowlano - montażowe związane z budową Przyłącza i Rozbudową Sieci prowadzone będą na nieruchomości należącej do Podmiotu Przyłączanego, Operator zobowiązany jest zawiadomić Podmiot Przyłączany o planowanym terminie rozpoczęcia tych prac z wyprzedzeniem umożliwiającym Podmiotowi Przyłączanemu przygotowanie nieruchomości, ale nie krótszym niż 14 dni przed ich rozpoczęciem.

6. Jeżeli Podmiot Przyłączany wbrew terminom określonym w §3 ust. 1 pkt 1 – 3:
 - 1). nie dostarczył Operatorowi projektu zagospodarowania działki lub terenu;
 - 2). nie dostarczył Operatorowi prawomocnej decyzji administracyjnej/zgłoszenia dotyczącej zgody na budowę Obiektu Przyłączanego;
 - 3). nie rozpoczął prac budowlano – montażowych związanych z realizacją Instalacji Przyłączanej lub ich nie kontynuuje w sposób uzasadniający przypuszczenie, że ich nie zakończy zgodnie z umową.

Operator wezwie Podmiot Przyłączany – by w terminie 14 dni od dnia wezwania - zrealizował Zadania, z zagrożeniem, że brak realizacji Zadań w tym terminie umożliwi Operatorowi odstąpienie od Umowy zgodnie z § 8 ust 2.

Operator będzie ponadto uprawniony do wstrzymania swoich prac oraz przedłużenia Terminu Realizacji Przyłączenia o czas braku realizacji Zadań przez Podmiot Przyłączany, o czym poinformuje Podmiot Przyłączany.
7. W zakresie, w jakim realizacja przyłączenia Instalacji Przyłączanej do Sieci napotyka Przeszkody Przyłączenia, Termin Realizacji Przyłączenia ulega przedłużeniu o czas istnienia Przeszkody Przyłączenia.
8. Termin Realizacji Przyłączenia ulegać będzie przedłużeniu także w przypadku zaistnienia okoliczności niezależnych od którejkolwiek ze Stron powodujących niemożność, przy zachowaniu należytej staranności, dotrzymania Terminu Realizacji Przyłączenia, w szczególności zaś w następujących przypadkach:
 - 1). z powodu spadku temperatury powietrza poniżej 0°C – Termin Realizacji Przyłączenia ulega przedłużeniu o taką ilość dni, o jaką Operator nie mógł wykonywać prac przyłączeniowych z tego powodu,
 - 2). w przypadku braku Zgody Osoby Trzeciej na Rozbudowę Sieci lub Budowę Przyłącza – o okres od uzyskania przez Operatora informacji o braku Zgody Osoby Trzeciej do czasu uzyskania tej zgody,
 - 3). przekroczenia przez właściwy organ ustawowego terminu zakończenia procedury administracyjnej związanej z budową Przyłącza lub Rozbudową Sieci – o czas przekroczenia ustawowych terminów.
9. W przypadku zaistnienia jakiejkolwiek okoliczności, o której mowa w ust. 7 i 8 powyżej, powodującej niemożność dotrzymania Terminu Realizacji Przyłączenia, Operator powiadomi Podmiot Przyłączany o zaistnieniu takich okoliczności, ich rodzaju oraz określi nowy Termin Realizacji Przyłączenia lub wskaże, o jaki okres Termin Realizacji Przyłączenia ulegnie przedłużeniu.
10. Operator oświadcza, że prace projektowe dotyczące przyłączenia Instalacji Przyłączanej do Sieci mogą ujawnić konieczność objęcia zakresem Rozbudowy Sieci i/lub budowy Przyłącza nieruchomości należących do osób trzecich, co wymagać będzie zgody tych osób na przeprowadzenie odcinków rozbudowanej Sieci przez ich nieruchomości lub wykonania przez te osoby prac przygotowawczych, zwłaszcza niwelacyjnych **[Zgoda Osoby Trzeciej na Rozbudowę Sieci lub Budowę Przyłącza]**.

§ 5. [Zawiadomienie o Odbiorze Technicznym]

1. Operator zawiadomi Podmiot Przyłączany o dokonaniu Odbioru Technicznego zgodnie z ust. 3 poniżej.
2. Dokonanie Odbioru Technicznego stanowi podstawę do wystawienia faktury VAT dokumentującej wykonanie przez Operatora obowiązków, o których mowa §2 ust. 2 powyżej.
3. Po dokonaniu Odbioru Technicznego Operator informuje w formie pisemnej, Podmiot Przyłączany o dokonaniu Odbioru Technicznego i o terminie jego dokonania oraz wzywa Podmiot Przyłączany do przedłożenia Oświadczenia o Gotowości Instalacji Przyłączanej w terminie wskazanym w § 3 ust. 1 pkt 4.
4. Operator wyda Podmiotowi Przyłączanemu „Oświadczenie o wykonaniu przyłączenia” (tj. dokument stwierdzający możliwość przyłączenia Instalacji Przyłączanej do Sieci) po dokonaniu przez niego łącznie:
 - a) zapłaty opłaty za przyłączenie (§ 6 ust. 3) i
 - b) dostarczeniu Oświadczenia o Gotowości Instalacji Przyłączanej (§ 3 ust. 1 pkt 4).

Wydanie „Oświadczenie o wykonaniu przyłączenia” nastąpi w termin 7 dni roboczych liczonych od zrealizowania ostatniej z ww. czynności.

§ 6. [Opłata za przyłączenie]

1. Podmiot Przyłączany zobowiązany jest do zapłaty na rzecz Operatora opłaty za przyłączenie w wysokości ustalonej według Taryfy Operatora oraz stawki podatku VAT obowiązujących na dzień Odbioru Technicznego.
2. Operator informuje, że szacunkowa opłata za przyłączenie - ustalona na dzień określenia Warunków Przyłączenia - wynosi **724,01 złotych brutto** (słownie: siedemset dwadzieścia cztery złote i jeden grosz), tj. **588,63 złotych netto** powiększone o kwotę podatku VAT **[Szacowana opłata za przyłączenie]**. W przypadku zmiany stawki podatku VAT cena brutto ulegnie odpowiednio zmianie.
3. W terminie 7 dni od Odbioru Technicznego Operator wystawi fakturę VAT na opłatę za przyłączenie.
4. Faktura VAT, o której mowa w ust. 3, płatna będzie w terminie 14 dni od dnia jej doręczenia Podmiotowi Przyłączanemu.
5. W przypadku opóźnienia przez Podmiot Przyłączany w dokonywaniu płatności, Operator będzie uprawniony do naliczenia odsetek w wysokości ustawowej.

§ 7. [Kary umowne]

1. W razie zwłoki Operatora w dotrzymaniu Terminu Realizacji Przyłączenia Podmiot Przyłączany będzie uprawniony do żądania od Operatora zapłaty kary umownej w wysokości 0,2 % Szacowanej opłaty za przyłączenie, za każdy dzień zwłoki w dotrzymaniu tego terminu, w okresie obowiązywania umowy, nie więcej jednak niż dwukrotności kwoty Szacowanej opłaty za przyłączenie.
2. Operator będzie uprawniony do żądania od Podmiotu Przyłączanego zapłaty kary umownej w wysokości 0,2 % Szacowanej opłaty za przyłączenie, za każdy dzień zwłoki w realizacji Zadania, o którym mowa w § 3 ust. 1 pkt 4, tj. niedostarczenia Operatorowi Oświadczenia o Gotowości Instalacji Przyłączanej, nie więcej jednak niż dwukrotność Szacowanej opłaty za przyłączenie.

§ 8. [Odstąpienie od umowy]

1. Podmiot Przyłączany może odstąpić od umowy, jeżeli zwłoka Operatora w dotrzymaniu Terminu Realizacji Przyłączenia przekroczy 1 miesiąc. W przypadku odstąpienia od umowy Podmiot Przyłączany może żądać od Operatora zwrotu udokumentowanych kosztów poniesionych na realizację Instalacji Przyłączanej do dnia odstąpienia, jednak nie więcej niż dwukrotność Szacowanej opłaty za przyłączenie.
2. Operator może odstąpić od umowy, jeżeli Podmiot Przyłączany, pomimo wezwania, o którym mowa w §4 ust.6 nie realizuje Zadań w terminie tam określonym. W przypadku odstąpienia od umowy Operator może żądać od Podmiotu Przyłączanego zwrotu udokumentowanych kosztów poniesionych na realizację Przyłącza lub Rozbudowę Sieci do dnia odstąpienia, jednak nie więcej niż dwukrotność Szacowanej opłaty za przyłączenie chyba, że powyższe uchybienie Podmiotu Przyłączanego wynika ze znaczących i zawinionych działań lub zaniechań Operatora.

3. Oświadczenie o odstąpieniu od umowy powinno mieć formę pisemną pod rygorem nieważności i zawierać uzasadnienie oraz zostać złożone w terminie 30 dni od powzięcia informacji nt. okoliczności uzasadniających odstąpienie.
4. W przypadku, gdy realizacja umowy stanie się niemożliwa z powodu okoliczności, za które żadna ze Stron nie ponosi odpowiedzialności (w tym z przyczyn technicznych, prawnych lub ekonomicznych), Strona ma obowiązek niezwłocznego zawiadomienia drugiej Strony o zaistnieniu takiej okoliczności w formie pisemnej oraz prawo zwrócenia się o wszczęcie negocjacji, a druga strona zobowiązana jest je podjąć. Strony prowadzić będą negocjacje w dobrej wierze w celu zmiany warunków realizacji umowy albo jej zakończenia, stosownie do tych okoliczności.
5. W przypadku wystąpienia Siły Wyższej, niezależnie od skutków wynikających z §4 ust. 8 powyżej, Strony podejmą starania, w drodze negocjacji prowadzonych w dobrej wierze, celem uzgodnienia nowego Terminu Realizacji Przyłączenia. W powyższych przypadkach Strony nie ponoszą odpowiedzialności za nieterminową realizację postanowień umowy.

§ 9. [Bezpieczeństwo i poufność danych]

1. Każda Strona zobowiązuje się zachować w ścisłej tajemnicy wszelkie dotyczące drugiej strony informacje techniczne, technologiczne, ekonomiczne, handlowe, prawne lub organizacyjne uzyskane w trakcie realizacji umowy lub z nią związane, nieujawnione do wiadomości publicznej, co do których strona, której informacje te dotyczą, podjęła niezbędne działania w celu zachowania ich poufności – niezależnie od formy przekazania tych informacji, jak również ich źródła i sposobu przetwarzania.
2. Informacje, o których mowa w ust. 1 należy traktować, jako tajemnicę przedsiębiorstwa chronioną w myśl ustawy z dnia 16 kwietnia 1993 roku o zwalczaniu nieuczciwej konkurencji (tekst jedn. Dz. U. z 2003 r. Nr 153, poz. 1503 z późn. zm.).
3. Strony odpowiadają za podjęcie i zapewnienie wszelkich niezbędnych środków zapewniających dochowanie przedmiotowego obowiązku zachowania poufności przez swoich pracowników oraz jakiegokolwiek osoby trzecie, którymi posługują się przy wykonaniu umowy (podwykonawców), za których działania lub zaniechania odpowiada jak za własne działania lub zaniechania.
4. Postanowienia o poufności, nie będą stanowiły przeszkody w ujawnianiu informacji, która została zaaprobowana na piśmie przez obie Strony, jako informacja, która może zostać ujawniona lub należy do informacji powszechnie znanych.
5. W przypadku niewykonania lub nienależytego wykonania obowiązku ochrony informacji, strona, której informacje ujawniono może żądać naprawienia wynikłej z tego tytułu szkody na ogólnych zasadach przewidzianych w obowiązujących przepisach prawa.
6. Zobowiązanie wynikające z niniejszego artykułu pozostają w mocy przez okres obowiązywania umowy oraz 5 lat po jej zakończeniu, niezależnie od powodu jej zakończenia.

§ 10. [Postanowienia końcowe]

1. Strony wskazują adresy korespondencyjne oraz osoby do kontaktów we wszelkich sprawach związanych z realizacją umowy (do których kierowana będzie korespondencja):
 - 1). ze strony Podmiotu Przyłączanego - adres korespondencyjny: **Gmina Miasta Gdańska w imieniu której działa Dyrekcja Rozbudowy Miasta Gdańska, ul. Żaglowa 11, 80-560 Gdańsk**; osoba wyznaczona do kontaktu: **Gmina Miasta Gdańska w imieniu której działa Dyrekcja Rozbudowy Miasta Gdańska, tel. 58 3205100**;
 - 2). ze strony Operatora - adres korespondencyjny: **ENERGA-OPERATOR Spółka Akcyjna Oddział w Gdańsku, ul. M. Reja 23, 80-870 Gdańsk**; osoba wyznaczona do kontaktu: **pracownicy ENERGA-OPERATOR SA Oddział w Gdańsku, Rejon Dystrybucji w Gdańsku, tel. 801 404 404**;
2. W sprawach nieunormowanych w umowie mają zastosowanie przepisy Kodeksu Cywilnego oraz Prawa Energetycznego.
3. Zmiana umowy wymaga zachowania formy pisemnej pod rygorem nieważności.
4. Załącznikiem do umowy są:
 - Załącznik nr 1 – „Warunki Przyłączenia”,
 - Załącznik nr 2 – „Wzór Oświadczenia o Gotowości Instalacji Przyłączanej”.
5. Umowa została sporządzona w dwóch jednobrzmiących egzemplarzach, po jednym dla każdej ze Stron.

§ 11. [Ustalenia dodatkowe]

[postanowienia wariantowe / niepotrzebne skreślić]

1. Podmiot Przyłączany zobowiązuje się udostępnić Operatorowi:
 - 1). nieruchomość, na której znajduje się Obiekt Przyłączany, i/lub
 - 2). Obiekt Przyłączany,
 w celu wykonywania przez Operatora czynności związanych z konserwacją, naprawą, przeglądem, remontem, modernizacją i usuwaniem awarii elementów Sieci znajdujących się na terenie tej nieruchomości lub Obiektu Przyłączanego.
2. O ile zaistnieje taka potrzeba dla należytej realizacji Przyłączenia i/lub Rozbudowy Sieci, Podmiot Przyłączany zobowiązuje się do wydzielenia i sprzedaży na rzecz Operatora nieruchomości lub jej części koniecznych dla posadowienia elementów Sieci albo ustanowienia służebności przesyłu na urządzenia projektowane. Sprzedaż albo ustanowienie służebności przesyłu nastąpi na podstawie odrębnego porozumienia za cenę ustaloną przez rzeczoznawcę majątkowego.

Podmiot Przyłączany:

Operator: