

Warunki techniczne nr IE/14A/2023/BN
projektowania, wykonania i przekazania w użytkowanie oświetlenia terenu rekreacyjnego
zadania inwestycyjnego pn. „Budowa siłowni napowietrznej przy ul. Niegowskiej (Lipce)”

A. WARUNKI PROJEKTOWANIA

1. Wymagania ogólne

- 1.1. Projekt oświetlenia opracować zgodnie z PN – EN 13201: 2016 Oświetlenie dróg oraz w oparciu o WR-D-71-1 i WR-D-71-2, WR-D-41-3 i WR-D-41-4 Ministerstwa Infrastruktury, na aktualnych mapach do celów projektowych, zawierających rozwiązania branży drogowej, obejmując całą szerokość zaznaczonego pasa drogowego w zakresie projektowanych robót drogowych.
- 1.2. W przypadku konieczności realizacji projektowanej infrastruktury na działkach leżących w liniach rozgraniczających pas drogowy drogi publicznej zgodnie z zapisami miejscowego planu zagospodarowania przestrzennego, ale stanowiących własność prywatną lub znajdujących się w użytkowaniu wieczystym podmiotu prywatnego, należy doprowadzić do uregulowania przez uprawniony podmiot spraw terenowo – prawnych poprzez dokonanie na podstawie art. 98 ustawy z dnia 21 sierpnia 1997 r. o gospodarce nieruchomościami (t.j. Dz. U. z 2021 r. poz. 1899 z późn. zm.) wydzielenia z tej nieruchomości strefy drogowej oznaczonej w zapisach miejscowego planu zagospodarowania przestrzennego.
- 1.3. W przypadku braku możliwości dokonania regulacji terenowo – prawnych w sposób opisany w punkcie powyżej lub w przypadku konieczności realizacji projektowanej infrastruktury na działkach leżących poza liniami rozgraniczającymi pas drogowy drogi publicznej należy doprowadzić do ustanowienia przez uprawniony podmiot na rzecz Gminy Miasta Gdańska nieodpłatnej i nieograniczonej w czasie służebności przesyłu w związku z umiejscowieniem na tychże działkach wykonanej infrastruktury o treści uprawniającej do posadowienia, utrzymania, remontów i eksploatacji tej infrastruktury zapewniającej nieodpłatny i nieograniczony dostęp do tych urządzeń pracownikom Gdańskiego Zarządu Dróg i Zieleni oraz pracownikom podmiotów wykonujących zadania z zakresu eksploatacji, konserwacji i napraw infrastruktury działających na zlecenie Gdańskiego Zarządu Dróg i Zieleni. Służebność, o której mowa w zdaniu poprzednim, należy ustanowić w drodze jednostronnego oświadczenia woli sporządzonego w formie aktu notarialnego oraz stosownego wpisu w księdze wieczystej nieruchomości.
- 1.4. Warunki projektowania i wykonania są ważne 2 lata od daty ich wystawienia.

2. Zasilanie i pomiar energii

- 2.1. Zasilanie projektowanego oświetlenia przewidzieć: z najbliższej latarni oświetlenia ul. Niegowskiej na wysokości skrzyżowania z ul. Lipce własności do Energa-Oświetlenie Sp. z o.o., ul. Rzemieśnicza 17/19, 81-855 Sopot.
- 2.2. Wystąpić o warunki podłączenia nowo projektowanej infrastruktury oświetleniowej bezpośrednio z sieci oświetleniowej Energa- Oświetlenie Sp. z o.o.
- 2.3. W przypadku braku możliwości rozbudowy istniejącego oświetlenia i konieczności budowy nowych punktów zasilania oświetlenia wystąpić do GZDiZ o uzupełnienie warunków technicznych w tym zakresie

3. Parametry oświetleniowe

- 3.1. Do obliczeń fotometrycznych przyjąć klasę oświetlenia **P3** dla chodników i dróg rowerowych zgodnie z PN – EN 13201: 2016 Oświetlenie dróg. Uwzględnić redukcją mocy (o jedną klasę oświetleniową) w godzinach od 23⁰⁰ do 5⁰⁰.
- 3.2. Wykonać obliczenia fotometryczne oświetlenia dla: charakterystycznych sytuacji drogowych bez redukcji mocy i z redukcją mocy (przyjmując niższą klasę oświetlenia). Przyjąć współczynnik utrzymania MF=0,8.

- 3.3. Wymagana klasa oświetleniowa musi być spełniona dla każdego odcinka ciągu komunikacyjnego ograniczonego dwoma sąsiednimi punktami oświetleniowymi.

4. Sieć oświetleniowa

- 4.1. Zastosować kable oświetleniowe aluminiowe YAKXS o przekroju nie mniejszym niż 25mm² w układzie sieci TN-C. Uziemiać każdy słup.
- 4.2. Na planach sytuacyjnych i schematach podać odległości między słupami i długości kabli z koniecznymi zapasami tj. 2 m przy każdym słupie.
- 4.3. W przypadku konieczności lokalizacji słupów oświetleniowych w pobliżu linii napowietrznej SN lub WN nanieść linie rozgraniczające pole bezpiecznej pracy zgodnie z Rozporządzeniem Ministra Infrastruktury z dnia 6 lutego 2003r. w sprawie bezpieczeństwa i higieny pracy podczas wykonywania robót budowlanych (Dz. U. nr 47z 2003r. poz. 401), opracować i uzgodnić z ENERGA OPERATOR S.A. instrukcję eksploatacji oświetlenia oraz zaprojektować słupy łamane z linką.
- 4.4. Poszczególne obwody obciążyć oprawami oświetleniowymi w sposób zapewniający równomierny pobór energii poszczególnych faz i pokazać na schemacie sieci oświetleniowej.
- 4.5. Uwagi odnośnie ochrony zieleni:
- 4.5.1. Przebieg kabli i usytuowanie słupów nie może uniemożliwiać nasadzenia drzew zgodnie z wytycznymi Działu Rozwoju Przestrzeni Publicznej.
- 4.5.2. Projektowaną trasę sieci kablowych na odcinkach projektowanych w wykopie otwartym należy prowadzić zachowując odległość minimum 2m od lica pni drzew.

5. Szafki oświetleniowe

- 5.1. Nie dotyczy

6. Konstrukcje wsporcze (słupy, wysięgniki)

- 6.1. Projektować słupy stalowe ocynkowane (średnia grubość cynku 80µm) malowane proszkowo na kolor lub aluminiowe anodowane na kolor możliwie zbliżony do koloru malowania proszkowego; spawane spawem wzdłużnym niewidocznym. Dopuszcza się słupy kompozytowe barwione strukturalnie na kolor. Wszystkie słupy winny być zgodne z wytycznymi Działu Rozwoju Przestrzeni Publicznej, o grubości ścianki minimum 4mm, spełniające wytrzymałość na II strefę wiatrową. Pomalować metalowe podstawy słupów do wysokości 30cm farbą antykorozyjną polimerową.
- 6.2. Przewidzieć linię opraw w jednakowej odległości od osi ciągów komunikacyjnych.
- 6.3. Przewidzieć wysokość montażu opraw parkowych i oświetlenia dedykowanego przejść dla pieszych na poziomie 5-7m.
- 6.4. Jeśli obszar podlega ochronie konserwatorskiej kształt słupów i wysięgników uzgodnić z właściwym Urzędem Konserwacji Zabytków. Jeżeli nie podlega ochronie to zastosować latarnie estetycznie tożsame z zastosowanymi na istniejących oświetlonych odcinkach ulic.
- 6.5. Przyjąć minimalne wymiary otworu wnęki słupowej: 100mm x 300mm. Dopuszcza się zmianę wymiarów w granicach ±15% z zachowaniem powierzchni otworu rewizyjnego minimum 300cm². Pokrywy wnęk słupowych zamykane śrubami M-8 imbusowymi „wpuszczanymi” w pokrywę wnęki słupa.
- 6.6. Słupy oświetleniowe, w miarę możliwości, lokalizować za chodnikiem z uwzględnieniem skrajni drogowej.
- 6.7. Załączyć zwymiarowane przekroje poprzeczne z naniesioną lokalizacją słupów z podaniem rzędnych zaprojektowanego ułożenia kabli, rzędnych terenu istniejącego i rzędnych docelowych terenu, z uwzględnieniem skrajni drogowej (zgodnie z załącznikiem nr 6).
- 6.8. Zapewnić pole obsługi w promieniu 80cm od wnęk słupowych, a szczególności zlokalizowanych na skarpach, na obiektach inżynierskich i przy barierkach.
- 6.9. W przypadku konieczności lokalizacji słupów oświetleniowych przy skarpie grunt wokół słupów zabezpieczyć na długości 1,5m płytami typu MEBA (zgodnie z załącznikiem nr 6). Płyty należy zakryć żyzną ziemią i zadarnić – zgodnie z wytycznymi Działu Rozwoju Przestrzeni Publicznej.
- 6.10. Konstrukcje słupów muszą być przygotowane do montażu konstrukcji oświetlenia iluminacyjnego, urządzeń CCTV i Wi-Fi.

B. Wal

7. Oprawy i źródła światła.

- 7.1. Projektować oprawy LED w obudowie z aluminium, malowane na kolor, o współczynniku oddawania barw $R_a \geq 70$, o temperaturze barwowej 3800-4300K, o skuteczności $\eta \geq 105\text{lm/W}$, prąd sterowania oprawy nie większy niż 500mA. Zapewnić trwałość 100.000h przy zachowaniu 70% strumienia. Stopień szczelności oprawy minimum IP65, II klasa ochronności. Wszystkie oprawy winny być zgodne z wytycznymi Działu Rozwoju Przestrzeni Publicznej.
- 7.2. Stosować zasilacz elektroniczny umożliwiający redukcję mocy w oprawie. W oprawach zaprogramować redukcję mocy w godzinach 23⁰⁰ do 05⁰⁰.
- 7.3. Jeśli obszar podlega ochronie konserwatorskiej kształt opraw uzgodnić z właściwym Urzędem Konserwacji Zabytków.

8. Uzgodnienie projektu

- 8.1. Uzgodnić z Działem Energetyczno – Teletechnicznym GZDiZ projekt budowlany oświetlenia w wersji papierowej i elektronicznej (PDF i dwg) zawierający: niniejsze warunki, warunki przyłączeniowe, opis, plan sytuacyjny, schemat oświetlenia, schemat i widok szafki oświetleniowej, obliczenia elektryczne, zwymiarowane przekroje poprzeczne usytuowania słupów i kabli, zestawienie podstawowych materiałów projektowanych i demontowanych.

Zamieścić zapis w projekcie: standard wykonania robót zgodnie z punktem B warunków technicznych nr IE/14A/2023/BN z dnia 03.04.2023r.

B. WARUNKI WYKONANIA ROBÓT OŚWIETLENIOWYCH

9. Sieć oświetleniowa

- 9.1. Przyjąć układanie kabli oświetleniowych zgodnie z N SEP-E-004.
- 9.2. Na kablach oświetleniowych w odstępach co 10 m stosować opaski kablowe z tworzywa z trwale wygrawerowanymi danymi: „OŚWIETLENIE”, „GZDiZ”, „typ i przekrój kabla”, „rok budowy”.
- 9.3. Zastosować równomierne obciążenie faz obwodów.
- 9.4. W przypadku przebudowy istniejącego oświetlenia na jezdni dopuszczonej do ruchu zapewnić oświetlenie tymczasowe na czas budowy.
- 9.5. Kable w słupach przelotowych łączyć za pomocą tabliczek bezpiecznikowo – zaciskowych tekstolitowych jednorzędowych w pionowym układzie śrub, uwzględniając układanie żył na tabliczce słupowej na tzw. „choinkę” z wydłużoną żyłą PEN lub złączyć IZK w sposób umożliwiający ich swobodne wyjęcie z wnętrza słupowej.
- 9.6. W słupach podziałowych stosować tabliczki „podziałowe” bezpiecznikowo – zaciskowe tekstolitowe dwurzędowe w pionowym układzie śrub. Uwzględnić układanie żył na tabliczce słupowej na tzw. „choinkę” z wydłużoną żyłą PEN. Mostki zawiesić we wnętrzu.

10. Szafki oświetleniowe

- 10.1. Nie dotyczy.

11. Konstrukcje wsporcze (słupy, wysięgniki)

- 11.1. Przyjąć słupy stalowe ocynkowane (średnia grubość cynku 80 μm) malowane proszkowo na kolor lub aluminiowe anodowane na kolor; spawane spawem wzdłużnym niewidocznym. Dopuszcza się słupy kompozytowe wkopywane bezpośrednio w grunt (bez fundamentów) barwione strukturalnie na kolor. Wszystkie słupy winny być o grubości ścianki minimum 4mm, spełniające wytrzymałość na II strefę wiatrową. Pomalować metalowe podstawy słupów do wysokości 30cm farbą antykorozyjną polimerową.
- 11.2. Stosować słupy o minimalnych wymiarach otworu wnętrza słupowej: 100mm x 300mm. Dopuszcza się zmianę wymiarów w granicach $\pm 15\%$ z zachowaniem powierzchni otworu rewizyjnego minimum 300cm².
- 11.3. Stosować zamknięcie pokryw wnętrza słupowych śrubami M-8 imbusowymi „wpuszczanymi” w pokrywę wnętrza słupa.

BNA

- 11.4. Stosować fundamenty prefabrykowane pod słupy stalowe i aluminiowe dostosowane do typu przyjętych słupów z posadowieniem na wysokości 3 ± 1 cm nad poziom chodnika oraz 5 ± 1 cm nad poziom zieleni. Stosować podwójne nakrętki i kapturki na śruby. Fundamenty słupów w całości pomalować abizolem.
- 11.5. Ustawiać słupy wnękami w kierunku przeciwnym do ruchu.
- 11.6. W przypadku ustawienia opraw w koronach drzew należy przyciąć gałęzie w porozumieniu z GZDiZ.
- 11.7. Na jasnych słupach wykonać oznaczenia i numerację słupów czarnymi literami wysokości 5cm, grubości 5mm na żółtym tle wysokości 10cm, na słupach ciemnych wykonać żółtą numerację wysokości 5cm zgodnie z załącznikiem nr 2. Oznaczenia na słupach malować na wysokości 1,8m od strony ruchu.
- 11.8. Wykonać zgodną z schematem zasilania numerację dla całego obwodu oświetleniowego.
- 11.9. Bednarkę uziemiającą podłączyć do zacisku PEN w słupie, a następnie linką LgY 10mm² do złącza IZK lub tabliczki słupowej. Zaciski śrubowe powinny być dostępne z wnęki słupowej.
- 11.10. Na tabliczkach podziałowych żyły podłączać na tzw. choinkę z wydłużoną żyłą PEN. Końcówki kabla zabezpieczyć koszulkami termokurczliwymi.
- 11.11. Fundamenty słupów oświetleniowych wysypywać żwirem.
- 11.12. Na trasie kabli energetycznych, przy słupach oświetleniowych oraz szafkach oświetleniowych zgęszczać grunt zgodnie z normą PN-S-02205 uzyskując współczynnik zagęszczenia $I_s \geq 0,97$. Wykonać pomiary zagęszczenia gruntu i protokoły z pomiarów przedstawić komisji odbiorowej.
- 11.13. Uwagi odnośnie ochrony zieleni:
- 11.14. W przypadku konieczności odkrycia systemu korzeniowego, ściany wykopu od strony drzewa zabezpieczyć przed wysychaniem lub przemarznięciem korzeni układając maty lub torf, czas trwania robót w obrębie drzew skrócić do minimum.
- 11.15. Wygrodzić lub odeskować drzewa, które znajdują się w obrębie planowanych prac.

C. WARUNKI ODBIORU ROBÓT OŚWIEŹLENIOWYCH

12. Dokumentacja powykonawcza

Do przekazania w użytkowanie oświetlenia ulicznego Inwestor przedkłada dokumentację powykonawczą umieszczoną w segregatorze zawierającym:

- 12.1. dokumentację powykonawczą w wersji papierowej i elektronicznej (opis techniczny, schematy, plany), inwentaryzację geodezyjną, certyfikaty i deklaracje zgodności wbudowanych materiałów, pomiary natężenia oświetlenia przejść dla pieszych oraz przejazdów rowerowych, przed i po redukcji mocy, pomiary skuteczności ochrony przeciwporażeniowej, rezystancji izolacji kabli oświetleniowych, rezystancji uziemienia słupów i szafek oświetleniowych, pomiary równomierności obciążenia faz poszczególnych obwodów - wypełnioną kartę szafki (załącznik nr 3), protokoły przekazania materiałów demontowanych ich właścicielom lub dokumenty potwierdzające ich utylizację, potwierdzone przez ich właścicieli, kopię protokołu odbioru robót na rzecz Energa Oświetlenie Sp. z o.o. wynikających z realizacji projektu.
- 12.2. Poszczególne części dokumentacji należy rozdzielić przekładkami umożliwiającymi odnalezienie stosownej części opracowania.

13. Uwagi ogólne

- 13.1. Wybudowane oświetlenie będzie stanowiło majątek Gminy Miasta Gdańska **po przekazaniu na majątek dowodami PT**. Do tego czasu Inwestor zobowiązany jest utrzymywać wybudowane oświetlenie, a GZDiZ zobowiązuje się ponosić koszty energii.
- 13.2. W przypadku etapowania inwestycji oświetlenie uliczne można załączyć po przekazaniu protokołów z pomiarów ochrony przeciwporażeniowej oraz dokonania przeglądu technicznego przez Dział Energetyczny GZDiZ Gdańsk.
- 13.3. Zdemontowane elementy oświetlenia gminnego przekazać na magazyn GZDiZ. Obecnie do firmy Elbudrem Sp. J., ul. Maszynowa 32, 80-298 Gdańsk

D. ZAŁĄCZNIKI

Załącznik nr 1: Wybrane szczegółowe rozwiązania techniczne budowy oświetlenia ulicznego.

Załącznik nr 2: Oznaczenia na słupach oświetleniowych.

Załącznik nr 3: Karta szafki oświetleniowej.

Załączniki z plikami pomocniczymi do projektowania oświetlenia do pobrania ze strony <https://gzdziz.gda.pl/zalatw-sprawe/oswietlenie,a,3114>:

Załącznik nr 4: Schemat szafki oświetleniowej.

Załącznik nr 5: Widok szafki oświetleniowej.

Załącznik nr 6: Przykładowy przekrój poprzeczny.

Załącznik nr 7: Przykładowy plan sieci oświetleniowej.

Rozpoznano w terenie 28.03.2023r.



Naniesiono na mapę

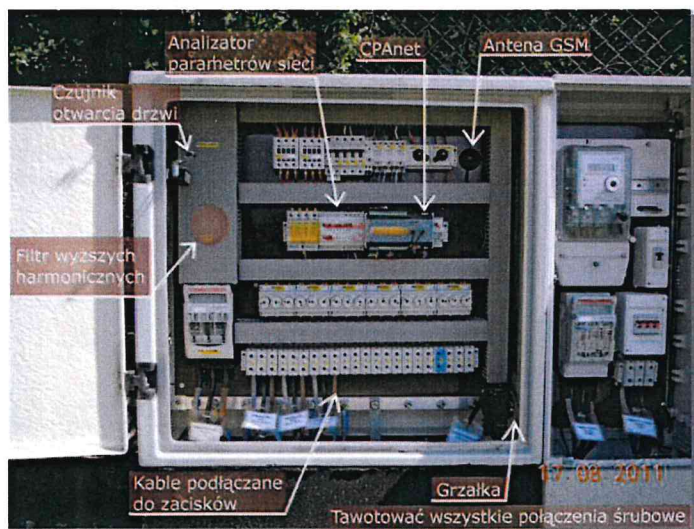
GDĄŃSKI ZARZĄD DRÓG I ZIELENI
Z-ca Kierownika Działu
ds. oświetlenia ulicznego i iluminacji zabytków

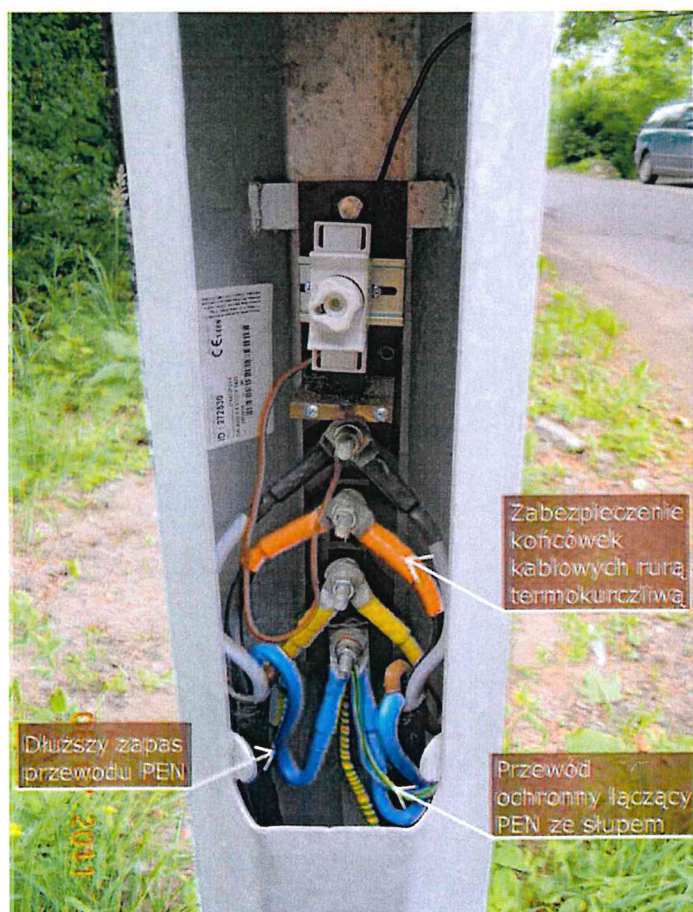
Bogusław Nadolny

Gdańsk, dnia 03.04.2023r.

.....
(podpis i pieczęć)
Kierownika Działu Energetyczno - Teletechnicznego GZDiZ

Wybrane szczegółowe rozwiązania techniczne budowy oświetlenia ulicznego.

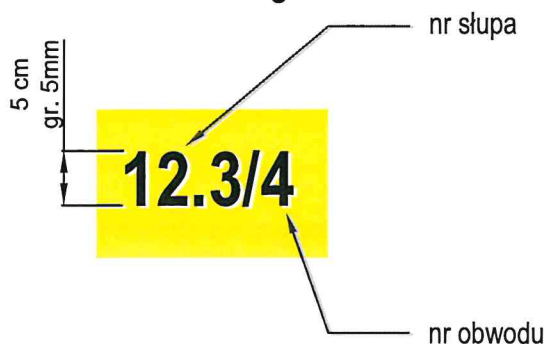




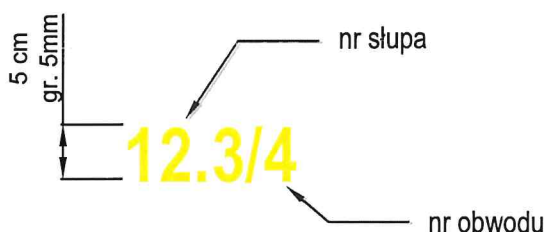
Oznaczenia na słupach

Oznaczenia umieścić na wysokości 1,8m

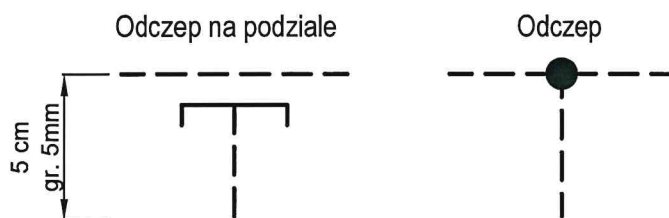
Oznaczenia numeracji na słupach oświetlenia ulicznego



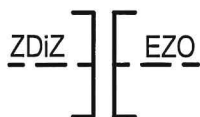
Oznaczenia numeracji na słupach stylowych



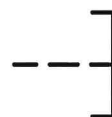
Oznaczenia pod numerem słupa



Podział sieci



Ostatni słup



Data opracowania: luty 2017r.
Opracował: Bogusław Nadolny

B. Nadolny

Szafka			
SOU	12	nazwa	Wilków Morskich
lokaliz.	za budynkiem Oliwska 43 (w podwórku) przy T-1105		
Zasilanie			
zab. L	50	nr L	4047542
L1=	30,37	L2=	32,35
kabel za L	LGY	dł.	1
		L3=	21,30
Sterowanie			
cz. zm.	tak		CPAnet
kaskada	z TO-245 "Rynek Nowy Port"		red. centr.
Obwody			
ilość obwodów		6	ilość wolnych
rozłącznik		nie	FWH
		nie	
1	zab	35	nr obwodu
Nazwa			
ul. Wilków Morskich			
L1=	0,42	L2=	0,48
		L3=	0,52
2	zab	35	nr obwodu
Nazwa			
ul. Na Zaspę kierunek Brzeźno			
L1=	3,21	L2=	3,52
		L3=	3,11
3	zab	35	nr obwodu
Nazwa			
ul. Na Zaspę kierunek ul. Władysława IV			
L1=	1,52	L2=	1,27
		L3=	1,36
4	zab	35	nr obwodu
Nazwa			
ul. Oliwska kierunek Brzeźno			
L1=	4,78	L2=	2,51
		L3=	0,9
5	zab	0	nr obwodu
Nazwa			
ul. Oliwska strona lewa kierunek ul. Władysława IV - na podziale - połączenie z TO-245 - kaskada			
L1=	0	L2=	0
		L3=	0
6	zab		nr obwodu
Nazwa			
Rezerwa			
L1=		L2=	
		L3=	

Uwagi:

Data:

Podpisy:

B. Maciej