

# **PROGRAM FUNKCJONALNO – UŻYTKOWY**

**opisujący przedmiot zamówienia**  
**dla zadania na wykonanie dokumentacji projektowej i realizację robót w zakresie prac**  
**budowlano-montażowych oraz kształtowania terenów zielonych**  
**(„tryb zaprojektuj i zbuduj”)**

## **Nazwa zadania:**

**MULTI PARK os. Pięć Wzgórz/os. Miłe: Porębskiego/Jaworzniaków - budowa oazy relaksu**  
**wraz z przygotowaniem terenu pod nasadzenia**

Na ogólnodostępnym terenie nad zbiornikiem retencyjnym pomiędzy ulicami Porębskiego oraz Jaworzniaków w rejonie ul. Aleksandra Dulina w Gdańsku ma powstać teren rekreacyjny. Inwestycja ma powstać z zakresu zadań Budżetu Obywatelskiego 2021 i 2022 na dz. nr 8/40 i 8/10 obręb 0074 w sąsiedztwie zrealizowanego kompleksu sportowego.

## **Adres inwestycji:**

80-180 Gdańsk, okolice ul. Aleksandra Dulina  
Dzielnica: Ujeścisko-Łostowice  
dz. Nr 8/40 oraz 8/10 obręb 0074

## **Nazwy i kody przedmiotu zamówienia (kategoria CPV):**

### Usługi projektowe:

71000000-8 Usługi architektoniczne, budowlane, inżynierskie i kontrolne  
71300000-1 Usługi inżynierskie

### Roboty budowlane:

45000000-7 Roboty budowlane  
45113000-2 Roboty na placu budowy  
45111291-4 Roboty w zakresie zagospodarowania terenu

## **Nazwa Zamawiającego i jego adres:**

Dyrekcja Rozbudowy Miasta Gdańska  
80-560 Gdańsk, ul. Żaglowa 11,  
działająca w imieniu Gminy Miasta Gdańska

## **Osoba opracowująca program funkcjonalno – użytkowy:**

mgr inż. Małgorzata Żółtowska

**Data:** październik 2023

## Spis treści

<b>I. Część opisowa programu funkcjonalno-użytkowego.....</b>	<b>3</b>
1. Opis ogólny przedmiotu zamówienia.....	3
1.1. Przedmiot zamówienia.....	3
1.2. Zakres przedmiotu zamówienia.....	3
1.3. Charakterystyczne parametry określające zakres robót budowlanych.....	4
1.4. Aktualne uwarunkowania wykonania przedmiotu zamówienia .....	4
2. Opis wymagań Zamawiającego w stosunku do przedmiotu zamówienia .....	5
2.1. Wymagania dotyczące dokumentacji projektowej.....	5
2.2. Wymagania dotyczące przygotowania terenu budowy.....	6
2.3. Wymagania dotyczące architektury, konstrukcji i wykończenia oraz zagospodarowania terenu.....	7
2.4. Wymagania dotyczące wykonania i odbioru robót budowlanych.....	9
<b>II. Część informacyjna programu funkcjonalno-użytkowego .....</b>	<b>14</b>
1. Oświadczenie Zamawiającego stwierdzające jego prawo do dysponowania nieruchomością na cele budowlane .....	14
2. Przepisy prawne i normy związane z projektowaniem i wykonaniem zamierzenia budowlanego .....	14

## **I. Część opisowa programu funkcjonalno-użytkowego**

### **1. Opis ogólny przedmiotu zamówienia**

#### **1.1. Przedmiot zamówienia**

Przedmiotem zamówienia jest rozbudowa istniejącej infrastruktury sportowo-rekreacyjnej na ogólnodostępnym terenie wypoczynkowym w rejonie zbiornika retencyjnego Świętokrzyska II, pomiędzy ul. Porębskiego i Jaworzniaków w Gdańsku, dz. nr 8/40 i 8/10 obręb 0074 rejon ul. Aleksandra Dulina.

Zadanie realizowane w ramach Zielonego Budżetu Obywatelskiego 2021 oraz 2022 obejmować będzie budowę strefy relaksu, gdzie osoby będą mogły odpoczywać w otoczeniu zieleni wraz z jej wyposażeniem w małą architekturę oraz przygotowaniem terenu pod wykonanie nasadzeń w ramach oddzielnego projektu pod nazwą „Ogród motyli”. Inwestycja w swym zakresie ma również wykonanie nawierzchni mineralnej pod urządzeniami oraz dojścia od istniejącego ciągu pieszego.

Zakres zamówienia obejmuje sporządzenie dokumentacji projektowej, uzyskanie uzgodnienia z Użytkownikiem – GZDiZ, opinii, uzgodnień oraz decyzji administracyjnych niezbędnych do realizacji zadania, jak i wykonanie go na podstawie ww. dokumentacji.

W cenie ofertowej realizacji zadania należy ująć:

- a) pozyskanie wszelkich niezbędnych materiałów do projektowania oraz wykonanie prac przedprojektowych,
- b) wykonanie dokumentacji projektowej wraz z uzgodnieniem jej z Użytkownikiem i uzyskaniem niezbędnych decyzji administracyjnych (w tym zgłoszenie do WUiA),
- c) wykonanie prac (robót budowlanych, prac montażowych itp.) na podstawie dokumentacji projektowo-wykonawczej zaakceptowanej przez Zamawiającego i Wnioskodawcę, prowadzenie nadzoru i zapewnienie kierownictwa nad robotami przez osoby uprawnione we wszystkich branżach, zakończone odbiorem inwestycji przez Zamawiającego

Z uwagi na zakres zadania, wskazane jest odbycie przez Wykonawcę wizji terenu opracowania oraz jego otoczenia przed złożeniem oferty, w celu oceny na własną odpowiedzialność, kosztów i ryzyka oraz wszystkich czynników koniecznych do przygotowania rzetelnej oferty, obejmującej wszelkie niezbędne prace przygotowawcze, zasadnicze i towarzyszące - zarówno do prowadzenia robót budowlano-montażowych, jak również przygotowania projektu.

#### **1.2. Zakres przedmiotu zamówienia**

Zakres dokumentacji obejmuje:

- a) pozyskanie wszelkich niezbędnych materiałów do projektowania oraz wykonanie prac przedprojektowych,
- b) szkic zagospodarowania terenu,
- c) projekt wykonawczy,
- d) dokumentacja przedmiarowa,
- e) uzyskanie uzgodnień i decyzji administracyjnych niezbędnych do realizacji zadania.

Zakres robót budowlanych (na podstawie zaakceptowanej przez Zamawiającego i Wnioskodawcę dokumentacji projektowej wraz z niezbędnymi decyzjami formalnoprawnymi) będzie obejmował:

- a) Prace przygotowawcze:
  - zorganizowanie i odpowiednie zabezpieczenie placu budowy,

- odpowiednie zabezpieczenie istniejącej infrastruktury oraz zieleni,
  - oczyszczenie i przygotowanie terenu pod inwestycję,
- b) Wykonanie nawierzchni mineralnej:
- pod urządzenia do odpoczynku w strefie rekreacji – ok 70 m<sup>2</sup>,
  - dojścia do strefy rekreacji z istniejącego ciągu pieszego (gliniasto-żwirowego) – ciąg szerokości 1,6 m o łącznej długości ok . 30 m
- c) Dostawa i montaż dwóch ławek z bali drewnianych, dwóch leżanek, hamaka oraz kosza na odpady,
- d) Przygotowanie terenu pod wykonanie nasadzeń (nasadzenia wg odrębnego projektu nie wchodzi w zakres prac do wykonania),
- e) Uporządkowanie terenu po robotach,
- f) Sporządzenie dokumentacji budowy i dokumentacji powykonawczej.

### 1.3. Charakterystyczne parametry określające zakres robót budowlanych.

- Powierzchnia strefy relaksu : ok. 70 m<sup>2</sup>,
- Powierzchnia ciągu pieszego o szer. 1,6m : ok. 48 m<sup>2</sup>,
- Powierzchnia na realizację nasadzeń projektu „Ogród motyli”; ok. 120 m<sup>2</sup>,
- Dostawa i montaż małej architektury,

### 1.4. Aktualne uwarunkowania wykonania przedmiotu zamówienia

Projekt będzie realizowany na ogólnodostępnym terenie nad zbiornikiem retencyjnym pomiędzy ulicami Porębskiego oraz Jaworzniaków w rejonie ul. Aleksandra Dulina w Gdańsku, wydzielony zostanie tam obszar z przeznaczeniem do wypoczynku w otoczeniu zieleni. Inwestycja ma powstać z zakresu zadań Zielonego Budżetu Obywatelskiego 2021 oraz 2022 na dz. Nr 8/40 i 8/10 obręb 0074 w sąsiedztwie zrealizowanego na działce nr 8/41 obręb 0074 zadania pn.: „Boisko wielofunkcyjne os. Pięć Wzgórz/Jaworzniaków” w ramach zadania Budżetu Obywatelskiego 2019. Od strony północnej z projektowanym placem sąsiaduje zabudowa mieszkaniowa, z którą teren rekreacyjny połączony jest za pomocą drogi gruntowej ze strony zachodniej oraz ciągu pieszego o nawierzchni żwirowej ze wschodu. Po południowej stronie teren sąsiaduje z zakrzaczami izolującymi go od projektowanego w ramach BO 2023 wybiegu dla psów.

Planowana inwestycja jest elementem projektowanego Parku Południowego, którego jednym z elementów jest Multi Park i składające się na niego obiekty sportowe, zabawowe i rekreacyjne.

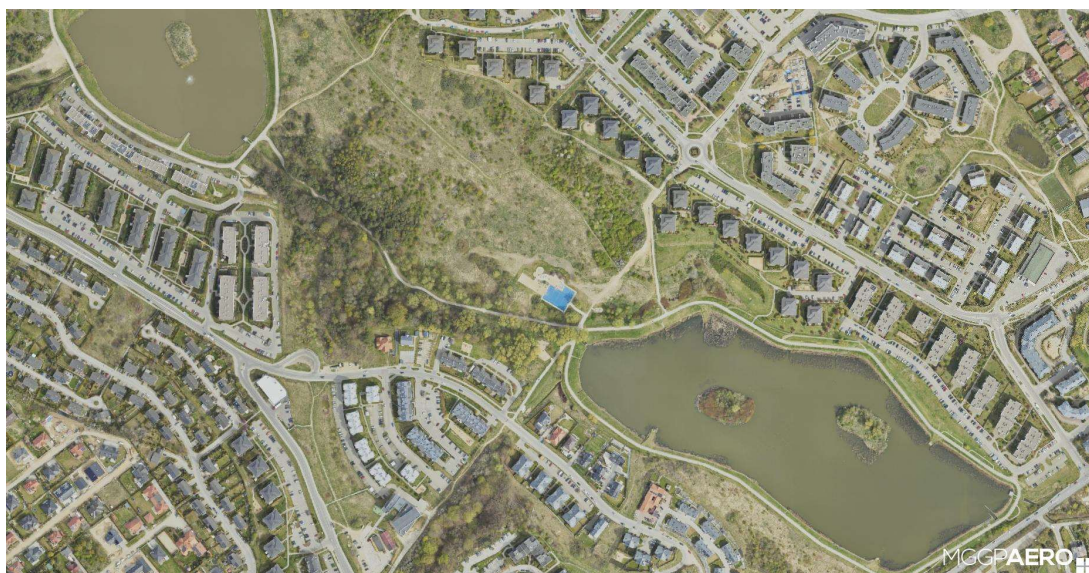


Rys.1.1.

Możliwość dojazdu na teren wyłącznie od strony północnej - ul. Porębskiego.

Na obszarze realizacji zadania (działka 8/10) znajduje się podziemna infrastruktura techniczna: linia energetyczna zasilająca oświetlenie ciągu pieszego oraz kanalizacja deszczowa odprowadzająca wody opadowe z górnego tarasu.

Teren istniejącej infrastruktury sportowo-rekreacyjnej nie jest objęty zapisami miejscowego planu zagospodarowania przestrzennego. Cały obszar obejmuje obecnie opracowywany plan o nr 1861 – Park Południowy.



Rys.1.3.



Rys.1.4.

## **2. Opis wymagań Zamawiającego w stosunku do przedmiotu zamówienia**

### **2.1. Wymagania dotyczące dokumentacji projektowej**

Na etapie opracowania dokumentacji projektowej Wykonawca przeprowadzi robocze konsultacje z Zamawiającym w celu akceptacji proponowanych przez Wykonawcę rozwiązań technicznych. Prace projektowe mogą być prowadzone wyłącznie po akceptacji koncepcji przez Zamawiającego. Wykonawca dokona również uzgodnienia dokumentacji projektowej z Wnioskodawcą Budżetu



Obywatelskiego, przyszłym Użytkownikiem – Gdańskim Zarządem Dróg i Zieleni oraz uzyska wszystkie konieczne zgody administracyjne.

Dokumentacja powinna zostać wykonana przez osobę posiadającą odpowiednie uprawnienia budowlane do projektowania – zgodnie z zakresem dokumentacji.

Wykonawca zapewni udział wymaganych projektantów oraz koordynację międzybranżową.

Projekt należy wykonać na aktualnej mapie do celów projektowych.

Dokumentacja powinna zawierać optymalne rozwiązania funkcjonalne, technologiczne, konstrukcyjne, materiałowe i kosztowe oraz wszystkie niezbędne zestawienia, rysunki z dokładnym opisem i podaniem wszystkich niezbędnych parametrów pozwalających na identyfikację materiału, urządzenia, rodzaj i ilość odpadów powstałych w związku z realizacją inwestycji, informacje na temat zagrożeń występujących w trakcie prowadzenia robót oraz konieczności opracowania planu BIOZ.

Na etapie opracowywania projektu Wykonawca dokona również uzgodnień z instytucjami i organami, z którymi konieczność dokonania uzgodnień wyłoni się w trakcie prac projektowych.

Wykonawca podczas opracowywania dokumentacji będzie na bieżąco dostarczał dokumenty takie jak: kopie złożonych wniosków, uzyskanych opinii, uzgodnień i decyzji administracyjnych.

## **2.2. Wymagania dotyczące przygotowania terenu budowy**

Przed przystąpieniem do realizacji inwestycji należy przygotować harmonogram prac oraz projekt/plan organizacji terenu budowy uwzględniający wszystkie niezbędne elementy zagospodarowania placu budowy, w tym:

- organizację robót budowlanych,
- rozwiązania zapewniające bezpieczeństwo pracy,
- zaplecze dla potrzeb Wykonawcy,
- rozwiązania zapewniające bezpieczeństwo użytkowników terenu
- zabezpieczenie interesów osób trzecich,
- wygrodzenie terenu budowy.

Punkty podłączenia mediów na czas budowy należy wykonać we własnym zakresie w uzgodnieniu z zarządcą terenu oraz zgodnie z warunkami gestorów sieci.

Prace przygotowawcze i budowlane należy prowadzić z poszanowaniem przyrody, nie dokonywać zbędnych wycinek drzew lub krzewów, nie naruszać naturalnego ukształtowania terenu oraz nie niszczyć istniejących terenów zielonych – dotyczy także dróg transportowych. Drzewa i zieleń niską na terenie objętym robotami budowlanymi oraz w jego bezpośrednim sąsiedztwie, należy zabezpieczyć przed uszkodzeniami mechanicznymi. Niedopuszczalne jest składowanie jakichkolwiek materiałów w obrębie korzeni drzew.



Wykonawca dostarczy, zainstaluje i będzie utrzymywać w trakcie prowadzenia robót budowlanych tymczasowe urządzenia zabezpieczające w tym: ogrodzenia, oświetlenie, sygnały oraz wszelkie inne środki niezbędne do ochrony robót oraz osób zatrudnionych i postronnych.



Wykonawca będzie przestrzegać przepisów ochrony przeciwpożarowej oraz utrzymywać sprawny sprzęt przeciwpożarowy, wymagany odpowiednimi przepisami, na terenie budowy.

Po wykonaniu wszystkich prac należy pozostały teren, jak również drogi transportowe doprowadzić do stanu pierwotnego.

### 2.3. Wymagania dotyczące architektury, konstrukcji i wykończenia oraz zagospodarowania terenu.

#### Oaza relaksu

<b>Nawierzchnia</b>	Nawierzchnia oazy relaksu wygradzona opornikami betonowymi na ławie żwirowo-cementowej o nawierzchni mineralnej.	~70 m <sup>2</sup>
<b>Siedziska</b>	<p>Siedziska wolnostojące z oparciami, wykonane z drewna klejonego zabezpieczonego przed działaniem warunków atmosferycznych.</p> <p>Wymiary minimalne:  Długość: 2000 mm  Szerokość / głębokość: 900 mm  Wysokość: 850 mm  Wysokość siedziska: ok 450 mm  Średnica: 900 mm</p>  <p>Rys. 2 Przykładowa ławka</p>	2 szt.
<b>Leżanka</b>	<p>Leżanka wolnostojąca, wykonana z drewna klejonego zabezpieczonego przed działaniem warunków atmosferycznych.</p> <p>Wymiary minimalne:  Długość: 2100 mm  Szerokość: 800 mm  Wysokość: 360/1000 mm</p>  <p>Rys. 3 Przykładowa leżanka</p>	2 szt.

<b>Hamak</b>	<p>Konstrukcja nośna hamaka wykonana z drewna twardego lub bardzo twardego zabezpieczonego przed działaniem warunków atmosferycznych w kolorze zbliżonym do drewna użytych ławek zakotwionego w gruncie przy pomocy fundamentów zgodnie ze wskazaniami producenta.</p> <p>Zaczepy hamaka ze stali kwasoodpornej szlifowanej.</p> <p>Siedzisko z siatki stalowej ze stali cynkowanej i lakierowanej proszkowo (RAL9005) o wysokości zawieszenia min. 49 cm nad ziemią.</p> <p>Wymiary minimalne:</p> <p>Szerokość: 1400 mm</p> <p>Wysokość 1340 mm</p> <p>Długość: 5200 mm</p>  <p style="text-align: right;">Rys. 4 Przykładowy hamak</p>	1 szt.
<b>Kosz na śmieci</b>	<p>Kosz na odpady o konstrukcji wykonanej z blachy stalowej ocynkowanej i malowanej proszkowo (RAL9005) w wykończeniu struktura mat. Wyposażony w otwieraną pokrywę stalową o grubości min. 4 mm i wkład z blachy stalowej ocynkowanej o poj. min.72l (grubość min.1mm). Zakotwiony w gruncie zgodnie ze wskazaniami producenta.</p> <p>Wymiary minimalne:</p> <p>Wysokość: ok. 800 mm</p> <p>Średnica zewnętrzna: ok. 430 mm</p> <p>Wysokość obręczy: 100 mm</p> <p>Elementy drewniane wykonane z drewna twardego lub bardzo twardego zabezpieczonego przed działaniem warunków atmosferycznych w kolorze zbliżonym do drewna użytych ławek o szerokości min 40 mm i grubości 30mm.</p>  <p style="text-align: right;">Rys. 5 Przykładowy kosz na śmieci</p>	1 szt.



## Pozostałe elementy

<b>Ciąg pieszy</b>	Ciąg pieszy ograniczony opornikami betonowymi na ławie żwirowo-cementowej o nawierzchni mineralnej.	~48 m <sup>2</sup>
<b>Ogród motyli</b>	<p>Przygotowanie terenu wraz z nawiezieniem 25 cm ziemi urodzajnej na realizację nasadzeń wg odrębnego projektu pod nazwą „Ogród motyli”.</p> <p>Ziemia urodzajna, w zależności od miejsca pozyskania, powinna posiadać następujące charakterystyki:</p> <ul style="list-style-type: none"><li>• ziemia urodzajna nie może być zasolona, zanieczyszczona, posiadać nasion, korzeni i innej obcej materii;</li><li>• standardowa dobra i przepuszczalna ziemia urodzajna powinna charakteryzować się następującymi proporcjami poszczególnych frakcji:<ul style="list-style-type: none"><li>- frakcja ilasta – wielkość poniżej 0,002 mm – zawartość 12-18%,</li><li>- frakcja pylasta – wielkość 0,002-0,05mm – zawartość 20-30% ,</li><li>- frakcja piaszczysta – wielkość 0,05-2,0 mm – zawartość 45-70%,</li><li>- frakcja żwirowa i kamienista – zawartość poniżej 5%.</li></ul></li><li>• Najkorzystniejszym składem objętościowym ziemi urodzajnej jest:<ul style="list-style-type: none"><li>- 45% twardych cząstek,</li><li>- 25% wolnych przestrzeni dla zmagazynowania wody,</li><li>- 25% wolnych przestrzeni dla powietrza.</li></ul></li><li>• parametry fizyczne i chemiczne charakteryzujące ziemię urodzajną przewidzianą do zastosowania, ukształtowane powinny być na następującym poziomie:<ul style="list-style-type: none"><li>- ciężar objętościowy – 1,3 – 1,6 T/m<sup>3</sup>,</li><li>- zawartość materii organicznej – 2,5% w stosunku C:N poniżej 30:1,</li><li>- odczyn pH – 5,7-6,5,</li><li>- zawartość minerałów – N 25-50mg, P<sub>2</sub>O<sub>5</sub> 10-29mg, K 20-49mg, Mg 10-15mg, na 100g gleby,</li></ul></li></ul> <p>Uwaga!</p> <p>Przed dostarczeniem ziemi urodzajnej należy potwierdzić jej jakość. Analizę gleby należy wykonać w akredytowanej jednostce np. Okręgowej Stacji Chemiczno-Rolniczej oraz przedstawić zalecenia nawozowe do przebadanej próbki gleby w stosunku do przeznaczenia. Badanie gleby wraz z zaleceniami należy przedstawić do akceptacji inspektora ze strony Zamawiającego jako wnioski materiałowe. Brak akceptacji Zamawiającego skutkować będzie koniecznością wymiany materiału na własny koszt.</p>	~120 m <sup>2</sup>

## 2.4. Wymagania dotyczące wykonania i odbioru robót budowlanych

### 2.4.1. Wymagania dotyczące organizacji robót budowlanych

Zamawiający przekaze Wykonawcy do realizacji plac budowy, określony dokumentacją projektową.

Wykonawca zapewni przygotowanie i organizację placu budowy oraz warunki umożliwiające prawidłowe wykonanie prac budowlano - montażowych i uwzględni w wynagrodzeniu ryczałtowym wszystkie koszty z tym związane, takie jak m.in.:

- przygotowanie planu organizacji terenu budowy (część opisowa i graficzna),
- przygotowanie planu bioz, potwierdzone w oświadczeniu o podjęciu obowiązków kierownika budowy
- przygotowanie i uzgodnienie harmonogramu robót z Zamawiającym przed rozpoczęciem robót, a następnie bieżąca aktualizacja harmonogramu w trakcie prowadzenia robót,
- wykonanie wszelkich prac wstępnych potrzebnych do zorganizowania zaplecza socjalno-technicznego terenu budowy,
- doprowadzenie, przyłączenie i opomiarowanie mediów do zaplecza i placu budowy,
- zabezpieczenie i utrzymanie warunki bezpiecznej pracy i pobytu osób wykonujących czynności związane z budową i nienaruszalność ich mienia służącego do pracy, a także

- zabezpieczenie terenu przed dostępem osób nieupoważnionych poprzez wykonanie trwałego ogrodzenia placu budowy,
- zapewnienie ochrony mienia znajdującego się na terenie budowy w terminie od daty przejęcia terenu budowy do daty przekazania obiektu do użytkowania,
  - zapewnienie bezpiecznej organizacji ruchu kołowego i pieszego wraz z czytelnym i widocznym oznakowaniem
  - zapewnienie bezpiecznego przejście i dojazdu użytkownikom posesji, służbom komunalnym, pojazdom uprzywilejowanym,
  - wykonanie tablicy informacyjnej budowy zgodnie z obowiązującymi przepisami Prawa Budowlanego oraz niezbędnych tablic ostrzegawczych i znaków drogowych, które będą utrzymywane przez Wykonawcę w dobrym stanie technicznym przez cały okres realizacji robót,
  - wykonanie tablicy regulaminowej o treści uzgodnionej z Użytkownikiem (GZDiZ) i umieszczenie przy wejściu do strefy relaksu, a przed rozpoczęciem czynności odbiorowych; przekazanie dokumentacji fotograficznej zamontowanej tablic Zamawiającemu,
  - utrzymanie ładu i porządku na terenie budowy, a po zakończeniu prac pozostawienie całego terenu budowy i robót oraz terenów przyległych w stanie uporządkowanym,
  - przyjęcie technologii i organizacji robót, która nie spowoduje zniszczenia lub uszkodzenia wykonanych obiektów zlokalizowanych w sąsiedztwie placu budowy, znaków geodezyjnych, dróg dojazdowych, dróg wewnętrznych, chodników, zieleni wysokiej i niskiej oraz wykonanych robót; wszelkie uszkodzenia, zniszczenia itp. Wykonawca będzie zobowiązany naprawić na własny koszt
  - zapewnienie ochrony roślinności – wygradzenia stref ochrony drzew i krzewów, zastosowanie innej formy ochrony drzew (osłona pni, podwiązanie gałęzi, nadzór inspektora ds. zieleni, itp.)
  - wywóz i utylizację odpadów (w tym: ziemia, gruz, itp.) zgodnie z obowiązującymi przepisami, a dokumenty potwierdzające dokonanie ww. wywozu/ utylizacji dostarczy Zamawiającemu,
  - zapewnienie prowadzenia dokumentacji budowy w sposób zgodny z obowiązującymi przepisami,
  - zapewnienie kierowania budową przez osoby uprawnione, w sposób zgodny z dokumentacją projektową, uzgodnieniami i decyzjami administracyjnymi, obowiązującymi przepisami w tym przepisami BHP, Planem Bezpieczeństwa i Ochrony Zdrowia, a także zapewnienie spełnienia warunków przeciwpożarowych określonych w obowiązujących przepisach,
  - zapewnienie obsługi geodezyjnej niezbędnej przy realizacji zamówienia obejmującej m.in. uzyskanie informacji o osnowie geodezyjnej, wyznaczenie punktów sytuacyjnych i wysokościowych, wykonywanie pomiarów bieżących, prowadzenie dokumentacji geodezyjnej, inwentaryzację powykonawczą,
  - zapewnienie obsługi geologicznej niezbędnej przy realizacji zamówienia,

#### **2.4.2. Wymagania dotyczące właściwości wyrobów, materiałów budowlanych i urządzeń**

Wszystkie materiały, wyroby i urządzenia przeznaczone do wykorzystania w ramach prowadzonej inwestycji będą fabrycznie nowe, pierwszej klasy jakości, wolne od wad fabrycznych, posiadające odpowiednie atesty, deklaracje zgodności, oraz certyfikaty potwierdzające zgodność z właściwymi normami zsynchronizowanymi obowiązującymi w UE. Wszystkie materiały, wyroby i urządzenia muszą być zastosowane zgodnie z ich kartami i dokumentacjami technicznymi producentów.

Wszelkie wyroby, materiały budowlane i urządzenia zastosowane przez Wykonawcę przy realizacji inwestycji, powinny odpowiadać, co do jakości wymogom dla wyrobów dopuszczonych do obrotu i stosowania w budownictwie zgodnie z obowiązującymi przepisami, jak i wymaganiom określonym w uzgodnionej dokumentacji projektowej.

Wszystkie zamontowane urządzenia muszą spełniać wszystkie wymagania w zakresie bezpieczeństwa użytkowania zgodnie z obowiązującymi normami w zakresie zadania.

Wykonawca jest zobowiązany przed wbudowaniem materiałów dostarczyć próbki oraz dokumenty wymagane obowiązującymi przepisami w celu zatwierdzenia ich zastosowania. Wykonawca zapewni odpowiednie oprzyrządowanie, potencjał ludzki oraz wymagane materiały do zbadania na żądanie Zamawiającego jakości wbudowanych materiałów i wykonanych robót, a także sprawdzenia ilości zużytych materiałów.

Wykonawca zapewni, aby materiały składowane czasowo do momentu i wykorzystania do robót, były odpowiednio zabezpieczone przed zanieczyszczeniem, zachowały swoją jakość i właściwości do robót i były dostępne do kontroli przez Zamawiającego. Miejsca czasowego składowania materiałów będą zlokalizowane w obrębie ogrodzonego terenu budowy zgodnie z projektem zagospodarowania terenu budowy i organizacji robót. Niedopuszczalne jest składowanie materiałów (także sypkich) na powierzchni wyznaczonej rzutem korony drzew.

Wykonawca jest zobowiązany do używania jedynie takiego sprzętu, który nie spowoduje niekorzystnego wpływu na jakość wykonywanych robót. Liczba i wydajność sprzętu powinny gwarantować prowadzenie robót zgodnie z zasadami określonymi w dokumentacji projektowej, ST i w harmonogramie robót.

Sprzęt będący własnością wykonawcy lub wynajęty do wykonywania robót ma być utrzymywany w dobrym stanie technicznym. Powinien być zgodny z normami ochrony środowiska i przepisami dotyczącymi jego użytkowania. Wykonawca dostarczy Zamawiającemu kopie dokumentów potwierdzających dopuszczenie sprzętu do użytkowania, tam gdzie jest to wymagane przepisami.

Niedopuszczalny jest przejazd ciężkiego sprzętu pod koronami drzew (z wyjątkiem dróg komunikacyjnych dopuszczonej do ruchu pojazdów).

#### **2.4.3. Wymagania dotyczące transportu**

Możliwość dojazdu na teren wyłącznie od strony północnej - ul. Porębskiego. Wykonawca jest zobowiązany do stosowania jedynie takich środków transportu, które nie wpłyną niekorzystnie na jakość wykonywanych robót i właściwości przewożonych materiałów.

Liczba środków transportu powinna zapewniać prowadzenie robót zgodnie z terminem przewidzianym umową.

Przy ruchu na drogach publicznych pojazdy będą spełniać wymagania dotyczące przepisów ruchu drogowego w odniesieniu do dopuszczalnych nacisków na oś i innych parametrów technicznych.

Wykonawca będzie usuwać na bieżąco, na własny koszt, wszelkie zanieczyszczenia, uszkodzenia spowodowane jego pojazdami na drogach publicznych oraz dojazdach do terenu budowy. Wykonawca będzie odpowiedzialny za naprawę wszelkich robót w ten sposób uszkodzonych. Wykonawca usunie na własny koszt wszelkie uszkodzenia istniejącej infrastruktury sportowej na terenie prac.

Materiały i sprzęt mogą być przewożone dowolnymi środkami transportu, w sposób zabezpieczający je przed spadaniem, przesuwaniem lub przed uszkodzeniem.

#### **2.4.4. Wymagania dotyczące wykonania robót**

Wykonawca jest odpowiedzialny za prowadzenie robót zgodnie z umową, za jakość zastosowanych materiałów i wykonywanych robót, za ich zgodność z dokumentacją projektową, specyfikacją techniczną, harmonogramem robót, prawem budowlanym, obowiązującymi przepisami i normami branżowymi, dokumentacją techniczną producenta oraz poleceniami Inspektora.

Następstwa jakiegokolwiek błędu w robotach, spowodowanego przez Wykonawcę zostaną przez niego poprawione na własny koszt

#### **2.4.5. Dokumentacja budowy**

Odpowiedzialność za prowadzenie dziennika budowy zgodnie z obowiązującymi przepisami prawa spoczywa na Wykonawcy.

Dokumenty przechowywane będą na terenie budowy w miejscu odpowiednio zabezpieczonym. Zaginięcie któregośkolwiek z dokumentów budowy spowoduje jego natychmiastowe odtworzenie w formie przewidzianej prawem. Wszystkie dokumenty budowy będą zawsze dostępne dla Zamawiającego i przedstawione do wglądu na jego życzenie

#### **2.4.6. Kontrola jakości robót**

Wykonawca ponosi odpowiedzialność za pełną kontrolę robót i jakość materiałów. Wykonawca zapewni odpowiedni system kontroli przeprowadzając pomiary i badania materiałów i robót w zakresie i z częstotliwością zapewniającą, że roboty wykonano zgodnie z dokumentacją projektową i wymogami ST. Minimalne wymagania, co do zakresu i częstotliwości badań określone będą w ST, normach i wytycznych.

Zamawiający przewiduje bieżącą kontrolę wykonywanych robót budowlanych.

Kontroli poddane będą w szczególności:

- rozwiązania projektowe zawarte w dokumentacji projektowej, w tym w projektach wykonawczych, specyfikacjach technicznych wykonania i odbioru robót budowlanych w aspekcie ich zgodności z założeniami, programem funkcjonalno-użytkowym oraz warunkami umowy,
- stosowane gotowe wyroby budowlane w odniesieniu do dokumentów potwierdzających ich dopuszczenie do obrotu oraz zgodności parametrów z danymi zawartymi w projekcie wykonawczym i w specyfikacji technicznej,
- jakość i dokładność wykonania prac,
- prawidłowość funkcjonowania zamontowanych urządzeń i wyposażenia,
- sposób wykonania robót budowlanych w aspekcie zgodności wykonania z projektem budowlano-wykonawczym i specyfikacją techniczną.

#### **2.4.7. Odbiór robót**

Zamawiający ustala następujące rodzaje odbiorów:

- Odbiór dokumentacji
- Odbiór robót zanikających i ulegających zakryciu
- Odbiór końcowy
- Odbiór ostateczny

Sprawdzeniu w ramach odbioru będą podlegały:

- Użyte materiały i wyroby, uzyskane parametry w odniesieniu do dokumentacji

- projektowej i ST
- Jakość wykonania i odbioru robót

Odbioru wszelkich robót dokonuje Inspektor Nadzoru (koordynator inwestycji z ramienia Inwestora). Przy przekazywaniu robót konieczne jest sporządzenie protokołów odbiorczych dla każdej fazy prac, zawierających m.in.:

- datę zakończenia prac,
- imię i nazwisko kierownika robót,
- wyszczególnienie zainstalowanego sprzętu / wykonanych robót,
- spis przekazanych dokumentów,
- podpisy inspektora nadzoru, kierownika robót, przedstawiciela inwestora.
- dostarczone przez wykonawcę dokumenty w postaci certyfikatów, kart technicznych i gwarancyjnych, aprobat technicznych, atestów itp. powinny być podpisane i zabezpieczone przez inspektora nadzoru lub inną osobę wyznaczoną przez inwestora

Do odbioru końcowego Wykonawca jest zobowiązany przygotować następujące dokumenty:

- dokumentację powykonawczą:
  - dokumentację projektową podstawową z naniesionymi zmianami oraz dodatkową, jeśli została sporządzona w trakcie realizacji robót,
  - dokumentację geodezyjną powykonawczą
  - deklaracje zgodności, certyfikaty zgodności, atesty, raporty z badań i inne dokumenty wbudowanych materiałów,
- protokoły odbioru robót zanikających i ulegających zakryciu,
- dziennik budowy o ile był założony

Odbiór ostateczny polega na ocenie wykonanych robót związanych z usunięciem wad stwierdzonych przy odbiorze końcowym.

## **II. Część informacyjna programu funkcjonalno-użytkowego**

### **1. Oświadczenie Zamawiającego stwierdzające jego prawo do dysponowania nieruchomością na cele budowlane**

Działka jest własnością Gminy Miasta Gdańska. Zamawiający udostępni Wykonawcy oświadczenie stwierdzające prawo do dysponowania nieruchomością na cele budowlane dla ww. działki.

### **2. Przepisy prawne i normy związane z projektowaniem i wykonaniem zamierzenia budowlanego**

Dokumentacja projektowa oraz wykonywane na jej podstawie roboty budowlane muszą być zgodne z obowiązującymi przepisami Prawa Budowlanego, przepisami techniczobudowlanymi, przepisami odrębnymi oraz obowiązującymi normami lub ich odpowiednikami. Wybór ważniejszych przepisów, w ich najaktualniejszym brzmieniu na dzień sporządzenia PFU:

- Ustawa z dnia 7 lipca 1994 r. Prawo budowlane, (tekst jednolity, Dz.U. 2021 poz. 2351),
- Ustawa z dnia 27 marca 2003 r. o planowaniu i zagospodarowaniu przestrzennym (tekst jednolity, Dz.U. 2022 poz. 503),
- Rozporządzenie Ministra Infrastruktury z dnia 12 kwietnia 2002 r. w sprawie warunków technicznych, jakim powinny odpowiadać budynki i ich usytuowanie, (tekst jednolity, Dz.U. 2019 poz. 1065 z późniejszymi zmianami),
- Rozporządzenie Ministra Rozwoju z dnia 11 września 2020 r. w sprawie szczegółowego zakresu i formy projektu budowlanego (Dz.U. 2020 poz. 1609 z późniejszymi zmianami),
- Rozporządzenie Ministra Rozwoju i Technologii z dnia 20 grudnia 2021 r. w sprawie szczegółowego zakresu i formy dokumentacji projektowej, specyfikacji technicznych wykonania i odbioru robót budowlanych oraz programu funkcjonalno-użytkowego ( Dz.U. 2021 poz. 2454 ),
- Rozporządzenie Ministra Rozwoju i Technologii z dnia 20 grudnia 2021 r. w sprawie określenia metod i podstaw sporządzania kosztorysu inwestorskiego, obliczania planowanych kosztów prac projektowych oraz planowanych kosztów robót budowlanych określonych w programie funkcjonalno-użytkowym ( Dz.U. 2021 poz. 2458 ),
- Rozporządzenie Ministra Infrastruktury z dnia 23 czerwca 2003 r. w sprawie informacji dotyczącej bezpieczeństwa i ochrony zdrowia oraz planu bezpieczeństwa i ochrony zdrowia (Dz.U. 2003 r. nr 120 poz. 1126 ),
- Rozporządzenie Ministra Transportu, Budownictwa i Gospodarki Morskiej z dnia 25 kwietnia 2012 r. w sprawie ustalania geotechnicznych warunków posadawiania obiektów budowlanych (Dz.U. 2012 r. poz. 463),
- Ustawa z dnia 17 maja 1989 r. Prawo geodezyjne i kartograficzne (tekst jednolity Dz.U. 2021 poz. 1990)
- Ustawa z dnia 11 września 2019 r. - Prawo zamówień publicznych, (tekst jednolity Dz.U. 2021 poz. 1129 z późniejszymi zmianami),
- Ustawa z dnia 16 kwietnia 2004 r. o wyrobach budowlanych, ( tekst jednolity Dz.U. 2021 poz. 1213),
- Ustawa z dnia 12 grudnia 2003 r. o ogólnym bezpieczeństwie produktów (tekst jednolity Dz. U. 2021 poz. 222)



- Ustawa z dnia 24 sierpnia 1991 r. o ochronie przeciwpożarowej, (tekst jednolity Dz.U. 2021 poz. 869 z późniejszymi zmianami),
- Ustawa z dnia 27 kwietnia 2001 r. Prawo ochrony środowiska, (Dz.U. 2016 r. poz. 672 z późniejszymi zmianami),
- Ustawa z dnia 14 grudnia 2012 r. o odpadach, (tekst jednolity Dz.U. 2022 poz. 699),
- Rozporządzenie Ministra Pracy i Polityki Społecznej z dnia 26 września 1997 r. w sprawie ogólnych przepisów bezpieczeństwa i higieny pracy, (Dz.U. 2003 r. nr 169 poz. 1650 z późniejszymi zmianami),
- Rozporządzenie Ministra Infrastruktury z dnia 6 lutego 2003r. w sprawie bezpieczeństwa pracy i higieny pracy podczas wykonywania robót budowlanych (Dz.U. z 2003r.Nr 47, poz. 401),
- „Warunki techniczne wykonania i odbioru robót budowlano-montażowych” Arkady, Warszawa 1997;
- Polskie Normy zgodnie z załącznikiem do Rozporządzenia Ministra Infrastruktury z dnia 12 kwietnia 2002 w sprawie warunków technicznych, jakim powinny odpowiadać budynki i ich usytuowanie.

**Uwaga: Brak wyszczególnienia w niniejszym programie funkcjonalno-użytkowym jakiegokolwiek z obowiązujących aktów prawnych nie zwalnia Wykonawcy od ich stosowania.**

**Należy odnosić się do aktów prawnych i norm aktualnych w czasie opracowywania dokumentacji projektowej i prowadzenia robót budowlanych.**