



DYREKCJA  
ROZBUDOWY MIASTA GDAŃSKA  
W PLYNIE

data: 10. 11. 2022

L. dz. ....



RPW/15291/2022 P  
Data: 2022-11-10 DRMG

GZDiZ.ZR.6304.2.524.2022.AG.842

Gdańsk, 28.10.2022 r.

**Dyrekcja Rozbudowy Miasta Gdańska**

ul. Żagłowa 11

80-560 Gdańsk

**Dot. wydania warunków projektowych dla planowanego zadania pn. „Zagospodarowanie terenu przy ul. Starodworskiej” – realizowanego w ramach zadań z zakresu inicjatyw lokalnych Rad Dzielnic 2022.**

W odpowiedzi na ww. wniosek Gdański Zarząd Dróg i Zieleni przekazuje następujące wytyczne do projektu:

- 1) zakres: działki nr 897/1, 897/2, 900/16, 900/17 obręb 064.
- 2) wytyczne ogólne:
  - GZDiZ zwraca uwagę na konieczność założenia w dokumentacji wykonania w pierwszej kolejności prac archeologicznych i ekshumacyjnych. Przedmiotowy teren zlokalizowany jest na obszarze byłego cmentarza katolickiego w Emaus oraz Ewangelickiego Cmentarza Zbawiciela po 1920 r. – czynnego w latach ok 1781-1956.
  - W projekcie zagospodarowania i rozwiązaniach projektowych należy uwzględnić występujący na wyznaczonym terenie bardzo duży spływ powierzchniowy.
  - Należy uwzględnić zasady projektowania uniwersalnego, zgodnie z opracowaniem pn.: „Poradnik projektowania uniwersalnego - szczegółowe standardy dostępności dla kształtowania przestrzeni i budynków w mieście Gdańsku” – Zarządzenie Prezydenta Miasta Gdańska nr 1746/21 z dnia 9.11.2021 r.
  - Projekt należy poprzedzić inwentaryzacją zieleni, gospodarką drzewostanem oraz szczegółowymi zaleceniami w zakresie ochrony istniejącej zieleni. Najważniejsze zapisy Inwentaryzacji zieleni oraz gospodarki drzewostanem należy uwzględnić/przedstawić w fazie koncepcyjnej projektu.
  - Należy rozdzielić funkcję punktu widokowego od ewentualnego miejsca grillowego.
  - Punkt widokowy należy lokalizować w miejscu, gdzie występują minimum otwarcia widokowe lub punkty widokowe o niepełnej panoramie. W związku z tym zaleca się objęcie obszarem opracowania wschodni fragment działki nr 899 obr. 064 oraz zmianę lokalizacji projektowanego punktu widokowego w obrębie w/w działki, z widokiem na południowy zachód.
- 3) Wytyczne do krajobrazu / charakteru przestrzeni:
  - Należy ograniczyć do minimum ingerencję w istniejący drzewostan, aby zachować naturalny charakter przestrzeni.
  - Należy maksymalnie zachować powierzchnię biologicznie czynną.

4) ścieżki i nawierzchnie:

- Należy zastosować nawierzchnię półprzepuszczalną, dostosowaną do korzystania przez pieszych, w tym osób ze szczególnymi potrzebami, rowerzystów, rolkarzy jak i obsługi technicznej.
- Przebieg ciągów pieszych należy zaprojektować w oparciu o analizę kierunków przemieszczania się ludzi, uwzględniając wszystkie obecne i potencjalne kierunki ruchu oraz istniejącą zielenią wysoką.
- Przy projektowaniu ciągów komunikacyjnych i innych nawierzchni utwardzonych należy unikać barier przestrzennych, takich jak progi, uskoki i wysokie obrzeża.
- W miejscach połączeń i skrzyżowań ścieżek należy wprowadzić wyoblenia/fazowanie w celu uniknięcia powstawania przedęptów oraz ze względu na charakter naturalny przestrzeni.

5) wytyczne do małej architektury:

- Indywidualne elementy małej architektury oraz barierki wymagają zaopiniowania w Dziale Rozwoju Przestrzeni Publicznej GZDiZ.
- W przypadku podjęcia decyzji o projektowaniu terenu zieleni z wykorzystaniem standardowych /katalogowych elementów małej architektury, należy użyć wzorów odpowiednich dla dzielnicy, po które należy zwrócić się do Działu Rozwoju Przestrzeni Publicznej na adres [gzdiz-pp@gdansk.gda.pl](mailto:gzdiz-pp@gdansk.gda.pl), na etapie projektu budowlanego.
- Kosz na śmieci należy lokalizować w odległości min. 1,5 m od siedzisk.
- W przypadku projektowania miejsca na grilla należy przewidzieć miejsca usytuowania tablic regulaminowych i informacyjnych. Po wzory grafiki tablic należy zwrócić się do Działu Rozwoju Przestrzeni Publicznej na adres [gzdiz-pp@gdansk.gda.pl](mailto:gzdiz-pp@gdansk.gda.pl), na etapie projektu budowlanego.

6) wytyczne ogólne do zieleni:

- Wszelkie prace projektowe należy poprzedzić opracowaniem inwentaryzacji dendrologicznej zieleni wraz z gospodarką drzewostanem, wykazującą istniejące okazy drzew i krzewów znajdujące się w obszarze objętym opracowaniem.
- Należy ograniczyć do minimum ingerencję w istniejący drzewostan. Dopuszczalne jest jedynie przeprowadzenie zabiegów pielęgnacyjnych i sanitarnych.
- Na etapie projektu budowlanego, należy przedstawić odrębny projekt zieleni.
- W projekcie zieleni, oprócz zaleceń wynikających z inwentaryzacji/ gospodarki drzewostanem, należy wskazać typy (gatunki, odmiany) i kompozycję projektowanych nasadzeń (krzewów, roślin okrywowych). W projekcie w części rysunkowej należy ująć układ oraz kompozycje zieleni, uzupełniając rysunek o numery inwentarzowe projektowanej zieleni wraz z podaniem rozstawy oraz ilości nasadzeń danego gatunku we wskazanym miejscu. Projekt musi posiadać bilans zastosowanych materiałów, ich powierzchnie i ilość.
- Projekt musi być czytelny, w odpowiedniej skali i formie papieru. Poszczególne gatunki roślin wyróżnione innym kolorem lub kreskowaniem.
- Dokumentacja powinna zawierać opis pielęgnacji posadzonych krzewów, traw i bylin przez okres 3 lat.
- Lokalizację zinwentaryzowanych okazów należy wykazać również na rysunku koordynacyjnym zestawiającym inwentaryzację zieleni z projektowanym zagospodarowaniem terenu.
- Za strefę ochrony drzew należy przyjąć obszar rzutu korony drzewa powiększony o 1 m. Obszary stref ochrony drzew należy przedstawić graficznie w dokumentacji inwentaryzacji zieleni oraz dodatkowym rysunku koordynacyjnym zestawiającym inwentaryzację zieleni z projektowanym zagospodarowaniem terenu.

7) Wytyczne w zakresie nasadzeń zieleni niskiej:

- Projektując zielenie należy dostosować dobór nasadzeń do charakteru zagospodarowania, istniejących okolicznych nasadzeń (Fot. 1-5) oraz warunków siedliskowych w miejscu opracowania.
- Wprowadzając nowe nasadzenia zieleni należy zadbać o zachowanie różnorodności biologicznej, głównie poprzez oparcie się o gatunki rodzime, nie wprowadzanie gatunków obcych, inwazyjnych oraz zminimalizowanie powierzchni niskiego trawnika na rzecz wielogatunkowych powierzchni runa/ mieszanek łąkowych. Zaleca się wprowadzenie gatunków przyjaznych ptakom (których na ww. terenie występuje bardzo wiele), owadom, drobnym ssakom. Wskazane jest utrzymanie istniejących/ stworzenie nowych miejsc sprzyjających zimowaniu/ gniazdowaniu zwierząt – niewielkie sterty gałęzi, budki lęgowe, hotele dla owadów.
- Z uwagi, iż przedmiotowy teren, posiada spadek oraz jest zacieniony przez korony istniejących drzew, należy zastosować rośliny cieniulubne, o dużym współczynniku mrozoodporności.

- Gatunki zieleni należy podać w formie tabeli wraz z informacją o wielkości materiału szkółkarskiego i zastosowanego pojemnika.
- Nowo projektowane urządzenia i ścieżki mają zostać wkomponowane w istniejący teren.
- Roślinność niska powinna zostać tak zaprojektowana, aby umożliwiała późniejszą pielęgnację oraz koszenie trawników przez profesjonalną firmę ogrodniczą z zastosowaniem odpowiedniego sprzętu;
- Miejsce projektowanych nasadzeń roślinnych należy zabezpieczyć geowłókniną koloru brązowego. Matę należy mocować do podłoża za pomocą szpilek.
- Biorąc pod uwagę spływ powierzchniowy należy odpowiednio dobrać sposób ściółkowania, mając na uwadze możliwość wypłukiwania kory. Na stromych spadkach można zastosować kamienie oraz pnącza idąc za przykładem istniejących nasadzeń (Fot.5). W miejscach nie narażonych na wypłukiwanie zastosować 5 cm warstwę średnio mielonej przekompostowanej kory.
- W miejscach styku nasadzeń roślin z trawnikami, zastosować obrzeża wykonane z elastycznego tworzywa, o wysokości 7-10 cm, uniemożliwiające przerost trawników na nasadzenia roślin ozdobnych.

8) Wytyczne w zakresie drzewostanu:

- Nie dopuszcza się do wycinki drzew ze względu na ich kolizję z projektowanymi elementami (poza okazami stanowiącymi podrost). Lokalizacje wszystkich elementów zagospodarowania terenu należy dostosować do lokalizacji istniejących drzew oraz ich systemów korzeniowych. Nowo projektowane urządzenia i ścieżki nie mogą kolidować z systemem korzeniowym.
- Należy zachować jak największą powierzchnię biologicznie czynną dla istniejących drzew, np. zastosować nawierzchnie przepuszczalne umożliwiające przenikanie wody ze spływu powierzchniowego do gruntu.
- Ze względu na zróżnicowanie gatunkowe i wiekowe istniejących drzew nie ustala się jednoznacznych uwarunkowań co do dopuszczalnej maksymalnej odległości prowadzenia wykopów od lica pnia w przypadku braku możliwości lokalizacji obiektów poza strefą ochrony drzew. Przy czym zaleca się zachowanie nieprzekraczalnej strefy obejmującej koło o promieniu 3-krotności obwodu pnia.
- Lokalizację wszelkich elementów zagospodarowania w strefie ochrony drzewa dopuszcza się wyłącznie po uprzedniej analizie wpływu przyjętego rozwiązania na dane drzewo;
- Wszelkie elementy projektowane w obszarze strefy ochrony drzew winny być oparte na rozwiązaniach nieingerujących w system korzeniowy lub minimalizujących je. np. przewiert lub przecisk. Nie dopuszcza się do stosowania rozwiązań skutkujących redukcją korzeni szkieletowych i zniszczeniem drzew. Szczególną uwagę należy zwrócić na:
  - rodzaj zastosowanej podbudowy i obrzeży projektowanych nawierzchni (przepuszczalność podbudowy, grubość warstw konstrukcyjnych, sposób mocowania w gruncie obrzeży i zakres koniecznego korytowania przy wykonaniu pełnej nawierzchni) - zalecane jest punktowe osadzenie obrzeży lub stabilizowanie betonowych krawężników nawierzchni oraz jak najmniejsze ich zagłębianie bądź stosowanie obrzeża ekobord).
  - sposób osadzenia w gruncie, dobór konstrukcji i trasy przebiegu nawierzchni oraz osłon pni w gruncie - zalecane jest punktowe osadzenie elementów konstrukcyjnych;
- Podczas ww. analizy należy wziąć pod uwagę umiejscowienie elementów konstrukcyjnych względem części nadziemnych (podstawa pnia, pień, korona) i podziemnych (system korzeniowy z szczególnym uwzględnieniem korzeni szkieletowych) oraz prace wykonawcze/montażowe z nimi związane (w tym zbliżenie wykopów względem lica pnia, ich głębokość oraz sposób prowadzenia);
- Dokumentację projektową należy uzupełnić o projekt zabezpieczenia adaptowanej zieleni oraz opis zasad prowadzenia prac w jego otoczeniu z uwzględnieniem stref ochrony roślin; należy również zaplanować i wyznaczyć strefę przetrzymywania materiałów budowlanych na czas budowy;

9) wytyczne do Zabezpieczenia skarp:

- W przypadku konieczności wzmocnienia skarp, zaleca się stosowanie metod naturalnych, które nie naruszają walorów krajobrazowych obszaru opracowania.

10) wytyczne do oświetlenia:

- W przypadku oświetlenia terenu zieleni należy stosować oprawy parkowe. Słupy należy malować proszkowo na kolor RAL 7016 w wykończeniu mat struktura lub w przypadku elementów aluminiowych anodować na kolor zbliżony.
- Przebieg kabli i usytuowanie słupów nie może kolidować z istniejącymi i projektowanymi drzewami.
- Szczegółowe wytyczne zostaną podane w warunkach technicznych projektowania oświetlenia.

11) wytyczne do schodów:

- Schody należy wykonać z prefabrykowanych bloków betonowych o podwyższonej estetyce. Bloki powinny posiadać wcięcie w podstawie i być układane na zakładkę.
- Schody należy wyposażać w betonowe podjazdy. Schody poza podjazdem pozostawić o szerokości min 1,5 m.
- W przypadku projektowania ramp należy je wykonać z materiału analogicznego do schodów.
- Podesty i spoczniki schodów należy wykonać w nawierzchni ciągu pieszego.
- Schody i ewentualne rampy należy wyposażać w barierki.
- Barierki należy zaprojektować jako stalowe ocynkowane, o prostym wzorze, malowane proszkowo na kolor RAL 7016 w wykończeniu mat struktura. Wzór barierki należy zaopiniować w Dziale Rozwoju Przestrzeni Publicznej przesyłając na adres [gzdiz-pp@gdansk.gda.pl](mailto:gzdiz-pp@gdansk.gda.pl).
- Schody, barierki oraz poręcze należy dostosować do potrzeb osób z niepełnosprawnościami, zgodnie z opracowaniem pn.: „Poradnik projektowania uniwersalnego - szczegółowe standardy dostępności dla kształtowania przestrzeni i budynków w mieście Gdańsku”.
- Przy ciągach pieszych o dużym nachyleniu należy wprowadzić elementy ułatwiające poruszanie się pieszych, np. w formie poręczy.

ZASTĘPCA DYREKTORA  
ds. Zarządzania

*Tomasz Wawrzonek*

**Załączniki:**

- Dokumentacja fotograficzna
- Tryb postępowania za szczątkami ludzkimi, ujawnionymi w trakcie inwestycji.



Fot.1. Widok na istniejący drzewostan.

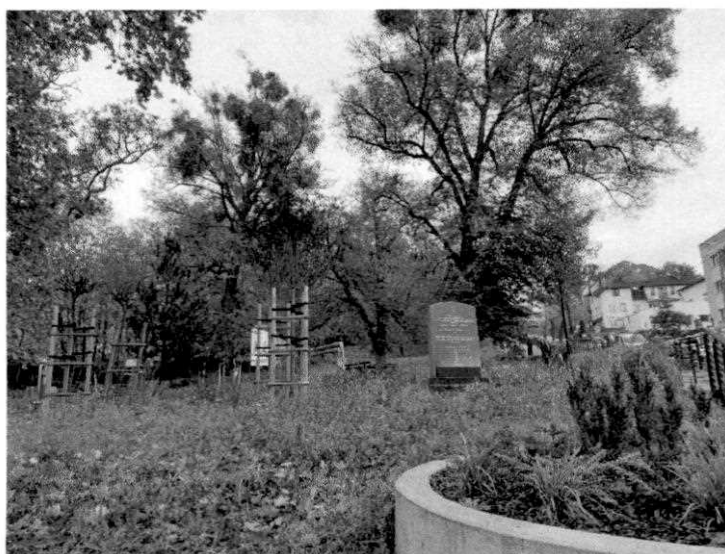


Fot.2. Widok na istniejący drzewostan.

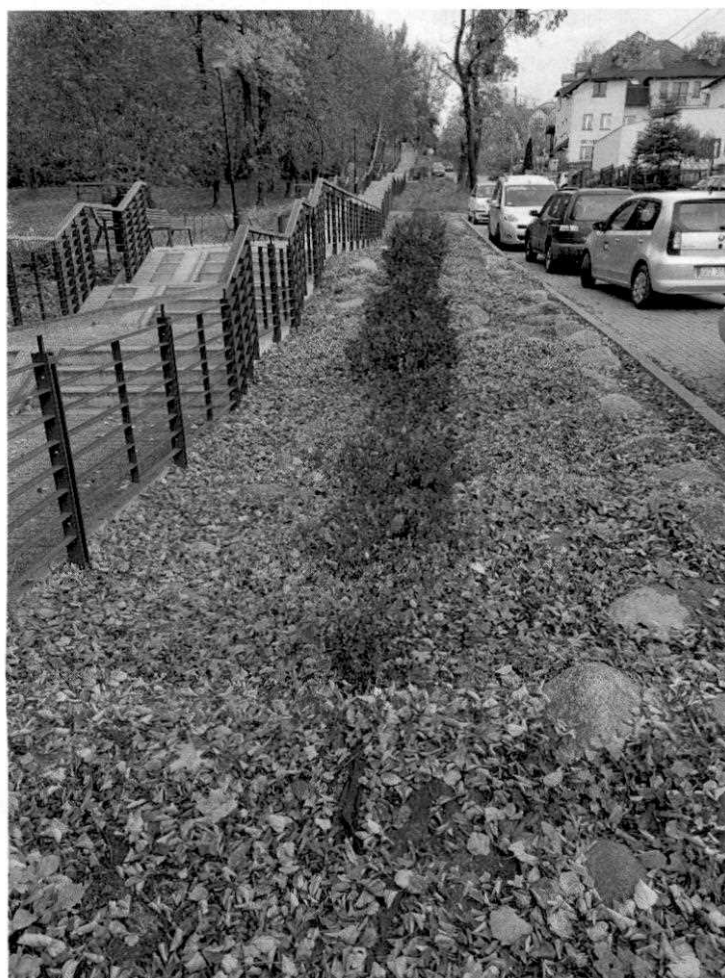


Fot.3. Widok na istniejące nasadzenia roślin – cisy, trawy ozdobne.





Fot.4. Widok na istniejące nasadzenia roślin – cisy oraz liliowce.



Fot.5. Widok na istniejące nasadzenia – tawuły oraz bluszcze.

Gdańsk 25.10.2022 r.

Gdański Zarząd Dróg i Zieleni  
Ul. Partyzantów 36  
80-254 Gdańsk

Tryb postępowania za szczątkami ludzkimi, ujawnionymi w trakcie inwestycji

Ustalona i przyjęta procedura obejmuje następujące kolejno czynności:

1. o ujawnieniu szczątków ludzkich podczas prowadzonych robót ziemnych Inwestor powiadamia Policję,
2. Policja powiadamia Prokuratora właściwego dla terenu, na którym ujawniono szczątki,
3. po dokonaniu oględzin wydobytych szczątków, Prokurator zleca uprawnionej firmie pogrzebowej przewóz szczątków do Zakładu Medycyny Sądowej Gdańskiego Uniwersytetu Medycznego (zlecenie następuje na podstawie umowy zawartej przez Prokuraturę z firmą pogrzebową, czyli na koszt Prokuratury),
4. do Inwestora należy zebranie szczątków ludzkich, odkrytych przy prowadzonych robotach ziemnych i złożenie ich do trumien ekshumacyjnych (w celu zapewnienia właściwego przeprowadzenia powyższych czynności Inwestor powinien zlecić wykonanie usługi ekshumacji uprawnionej firmie pogrzebowej),
5. W przypadku odnalezienia dużej ilości szczątków, po umieszczeniu ich w trumnach ekshumacyjnych, szczątki powinny być sukcesywnie odbierane przez firmę pogrzebową, wynajętą przez Inwestora, która w jego imieniu i na jego koszt wykona usługę związaną z przechowywaniem szczątków do czasu ich przewiezienia do GUM oraz ich pochówku,
6. Po zakończeniu badania szczątków przez Zakład Medycyny Sądowej Inwestor zwraca się do Gdańskiego Zarządu Dróg i Zieleni o wskazanie miejsca pochówku szczątków na terenie cmentarza komunalnego (w przypadku podjęcia decyzji o pochówku na cmentarzu wojennym decyzję o lokalizacji przyszłego grobu podejmuje Wojewoda),
7. Firma pogrzebowa działająca na zlecenie Inwestora odbiera szczątki z Zakładu Medycyny Sądowej GUM i dokonuje pochówku w miejscu wskazanym przez GZDiZ,
8. Inwestor ponosi koszt pochówku szczątków. Jeśli zamiarem inwestora jest utworzenie grobu imiennego, z prawem dalszych dochowań osób uprawnionych (spokrewnionych), konieczne jest wniesienie opłat cmentarnych przewidzianych przy pogrzebie - opłatę za miejsce grzebalne oraz opłatę eksploatacyjną, stanowiące przychód Gminy Gdańsk *Opłaty te nie są pobierane na cmentarzach wojennych, znajdujących się w gestii Wojewody oraz na cmentarzach komunalnych w przypadku pochówku szczątków w pasie zieleni izolacyjnej- tzn. w sytuacji kiedy nie powstaje grób w rozumieniu ustawy o cmentarzach i chowaniu zmarłych).*
9. Inwestor podejmuje decyzję o zagospodarowaniu miejsca pochówku szczątków. W przypadku podjęcia decyzji o upamiętnieniu osób, których szczątki zostały pochowane, zagospodarowanie powstałej mogiły (płyta pamiątkowa, pomnik, nasadzenia zieleni itp.) odbywa się *staraniem i na koszt inwestora.*

Sporządziła:  
Lucyna Berendt