

**KONCEPCJA ROZBUDOWY
SZKOŁY PODSTAWOWEJ SPECJALNEJ NR 37
IM. SZARYCH SZEREGÓW
Gdańsk, ul. Piastowska 35/37**



PRZEDSIĘBIORSTWO
USŁUGOWE "AMBIT"
Magdalena Łopacka

SIERPIEŃ, 2021



LIONS CLUB
GEDANIA GDAŃSK

STAN ISTNIEJĄCY

LOKALIZACJA

DZ. NR 96,97,98,99,100,105,106,110,111 OBR. 015_PRZYMORZE MAŁE

Budynek Szkoły Podstawowej Specjalnej nr 37 im. Szarych Szeregów zlokalizowany jest przy ul. Piastowskiej 35/37 w dzielnicy Przymorze Małe w Gdańsku. Otoczenie szkoły stanowi niska zabudowa mieszkalno- usługowa. Są to głównie wolnostojące budynki w typie willowym o rodowodzie z początku XX wieku, a także powojenne domy jednorodzinne.

W odległości 200 m od szkoły znajduje się Potok Oliwski, będący częścią kompleksu architektoniczno-przestrzennego i krajobrazowego objętego ścisłą ochroną konserwatorską.

Budynek obsługiwany jest komunikacyjnie od strony ul. Piastowskiej. Na teren szkoły prowadzi także wejście od ul. Beniowskiego – obejmuje ono tylko ruch pieszy. W pobliżu szkoły znajduje się przystanek autobusowy.



Rys. 1. Lokalizacja na planie Miasta Gdańska

BUDYNEK SZKOŁY – STAN ISTNIEJĄCY

Budynek, w którym mieści się Szkoła Podstawowa Specjalna nr 37 im. Szarych Szeregów, został wzniesiony w latach 70. XX wieku.

Obiekt wybudowano na planie litery „U” jako parterowy z dwukondygnacyjnym skrzydłem wschodnim. Kotłownię i skład opału zlokalizowano w częściowym podpiwniczeniu w części zachodniej.

Droga dojazdowa od bramy w części południowej prowadzi wzdłuż zachodniego skrzydła, do usytuowanych prostopadle do niego miejsc postojowych, oraz do parkingu w północnej części działki.

Istniejący układ funkcjonalny.

Główne wejście do budynku znajduje się w łączniku – od strony południowej (il.01, il.02) Do wyniesionego względem poziomu terenu wnętrza prowadzą schody zlokalizowane w niewielkim przedsionku. W parterze, w części centralnej i zachodniej, znajdują się pomieszczenia administracyjne: sekretariat, gabinet dyrektora, gabinet lekarski, kuchnia, stołówka, sala gimnastyczna, pracownia malarska i sala dydaktyczna. W dwukondygnacyjnym skrzydle wschodnim znajdują się sale warsztatowo-dydaktyczne, klatka schodowa oraz węzeł sanitarny. W częściowo podpiwniczonej części budynku – dawnej kotłowni i miejscu na opał – znajdują się pomieszczenia dostosowane do prowadzenia zajęć rehabilitacyjnych.



Il.01, 02 Widok na wejście główne do szkoły.

OTOCZENIE SZKOŁY - STAN ISTNIEJĄCY

Tereny zielone.

Część terenu, poprzedzająca wejście główne do budynku, pełni funkcję parkowo-rekreacyjną (Il. 03). Na trawniku obejmującym zachodnią część terenu szkoły, rozmieszczono urządzenia placu zabaw (Il.04).



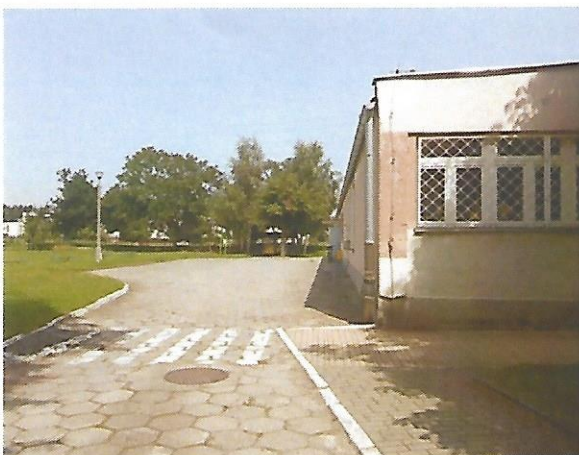
Il.03. Widok na alejki przy szkole



Il. 04 Teren zielony należący do szkoły z urządzeniami placu zabaw.

Ciągi piesze i pieszo-jezdne.

Droga dojazdowa do parkingu szkolnego przebiega wzdłuż zachodniego skrzydła budynku (Il.02) i placu zabaw, pełni również funkcję ciągu pieszego. Stan techniczny istniejącej nawierzchni utrudnia swobodne przemieszczanie się osób poruszających się na wózku.



Il.02. Po lewej: Droga dojazdowa na parking za budynkiem wzdłuż zachodniego skrzydła szkoły. Po prawej: parking, ujęcie w kierunku zachodnim.

KONCEPCJA ROZBUDOWY

BUDYNKI SZKOLNE - KONCEPCJA ROZBUDOWY

Celem opracowania jest dostosowanie budynku do szczególnych potrzeb użytkowników szkoły specjalnej i spełnienie standardów dostępności określonych w najaktualniejszych opracowaniach, w tym w *Poradniku projektowania uniwersalnego - szczegółowe standardy dostępności dla kształtowania przestrzeni i budynków w mieście Gdańsku (2021)*.

Koncepcja rozbudowy obejmuje wzniesienie nowego budynku obejmującego salę gimnastyczną i sale rehabilitacyjne, oraz nadbudowę parterowej części istniejącego obiektu.

Układ funkcjonalny.

Przewiduje się także całkowitą przebudowę strefy wejściowej do budynku. Realizacja zadania przed wejściem głównym (il.05, il.06) umożliwi podopiecznym placówki bezpieczne, bezkolizyjne opuszczenie samochodu, zaś nowy, rozleglejszy wiatrołap zagwarantuje pozbawione barier przemieszczenie się do wnętrza szkoły. Powiększenie strefy wejściowej obejmuje także wykonanie szatni i poczekalni.

Zmiany aranżacyjne w parterze pociągają za sobą również przebudowę pomieszczeń administracyjnych oraz zmianę funkcji sali gimnastycznej na teatralną.



Il.05. Wysunięte zadaszenie przed wejściem głównym.



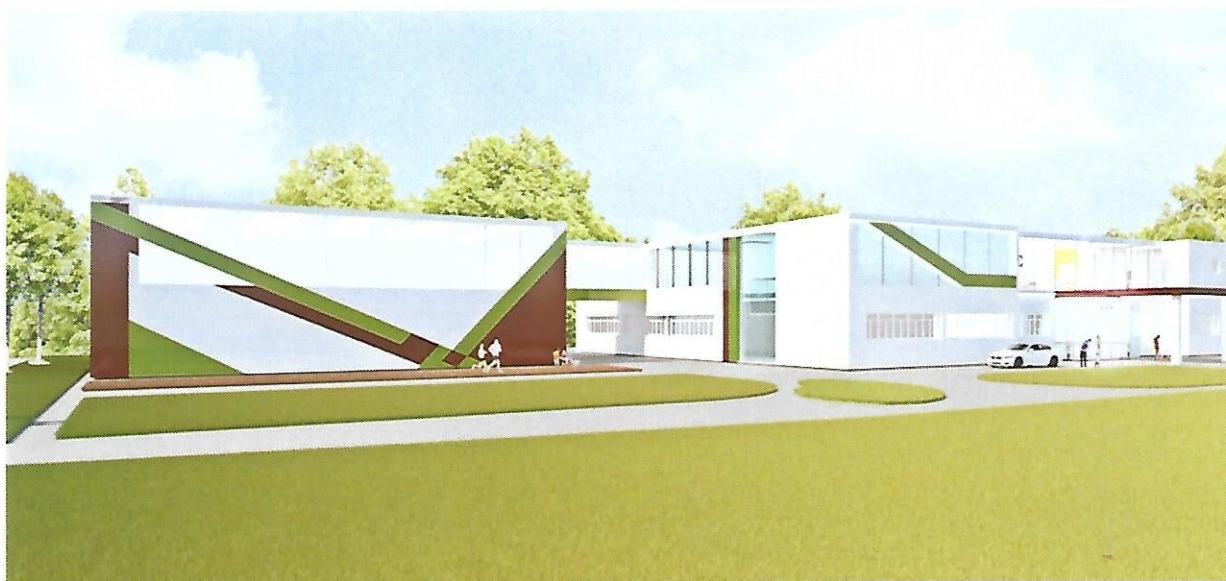
Il. 06 Przeszkłony wiatrołap prowadzący do holu wejściowego z szatnią i poczekalnią.

W wyniku projektowanej nadbudowy części parterowej szkoła zyska dodatkowe sale dydaktyczne oraz pracownie specjalistyczne.

Koncepcja zakłada rozbudowę kompleksu o nowy obiekt, który na dwóch poziomach mieścić będzie salę gimnastyczną, sale zajęć terapeutycznych, pomieszczenia higieniczno-sanitarne z szatniami i pomieszczenia pomocnicze. Projektowany budynek sali gimnastycznej zostanie skomunikowany z nadbudowaną częścią istniejącego budynku za pomocą łącznika (il.07).

Kompleks w ramach rozbudowy zostanie wyposażony także w dwie dodatkowe, wygodne klatki schodowe wraz z windami dostosowanymi do potrzeb osób poruszających się na wózku.

Projekt obejmuje także modernizację w zakresie: docieplenia ścian zewnętrznych - gwarantującą spełnienie aktualnych wymagań izolacyjności cieplnej i innych wymagań związanych z oszczędnością energii cieplnej oraz wyposażenie szkoły w systemy monitoringu i bezpieczeństwa pożarowego.



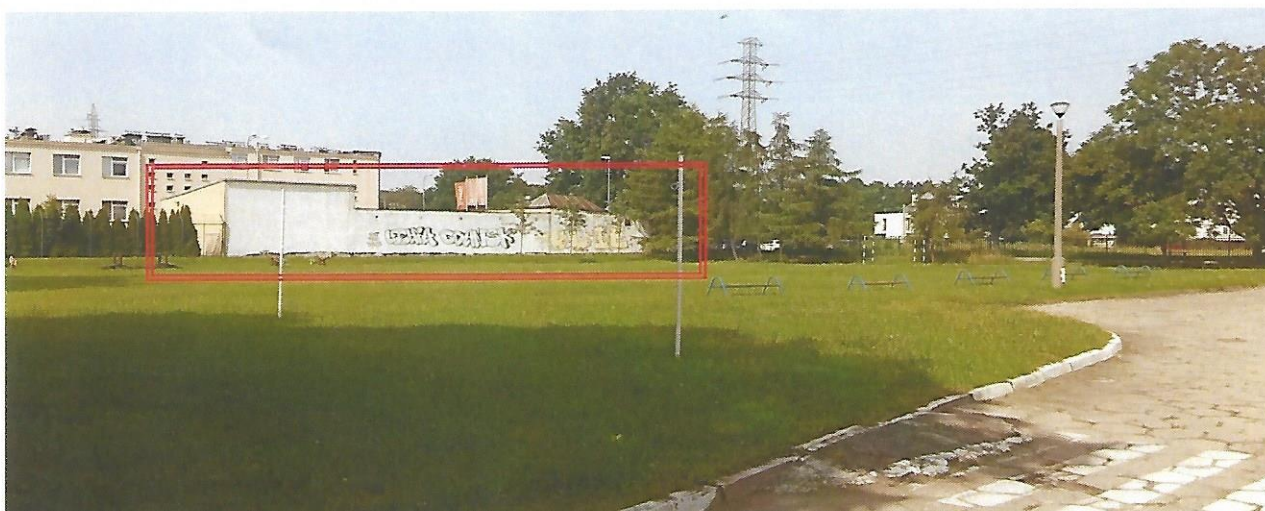
II.07. Od lewej: budynek sali gimnastycznej połączony z zachodnim skrzydłem szkoły łącznikiem.

ZAGOSPODAROWANIE TERENU - KONCEPCJA

Spełnienie standardów dostępności w zakresie otoczenia budynku wymaga kompleksowej wymiany istniejącej nawierzchni ciągów pieszych i pieszo-jezdnym oraz jej dostosowanie do nowego zagospodarowania terenu. Na ciągach pieszo-jezdnym należy umieścić progi zwalniające lub inne urządzenia zapewniające ograniczenie prędkości, niestanowiących jednak dodatkowej bariery dla osób poruszających się na wózku.

Koncepcja obejmuje także poszerzenie oferty sportowej dla dzieci poprzez budowę boiska do koszykówki, boiska do gry w piłkę nożną, oraz bieżni. Przewiduje się również wydzielenie strefy wyciszenia oraz aranżację placu zabaw z urządzeniami dostępnymi dla osób z niepełnosprawnościami motorycznymi.

W ramach aktywizacji społecznej proponuje się pomalowanie przez artystów graffiti elewacji sąsiadującego z placem zabaw budynku (II. 08). Alternatywnie proponuje się zaaranżowanie w tym miejscu zielonej ściany z wykorzystaniem roślin pnących lub innej roślinności.



II.08. Budynek zwrócony w stronę projektowanego boiska.

STAN ISTNIEJĄC

SZKOŁA PODSTAWOWA



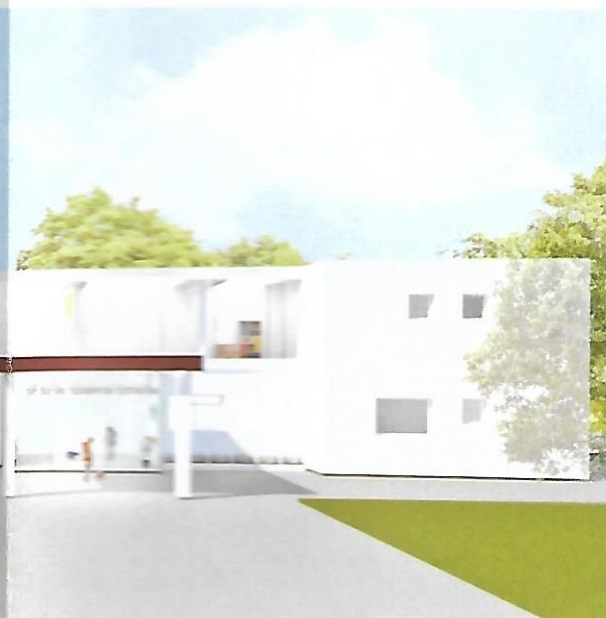
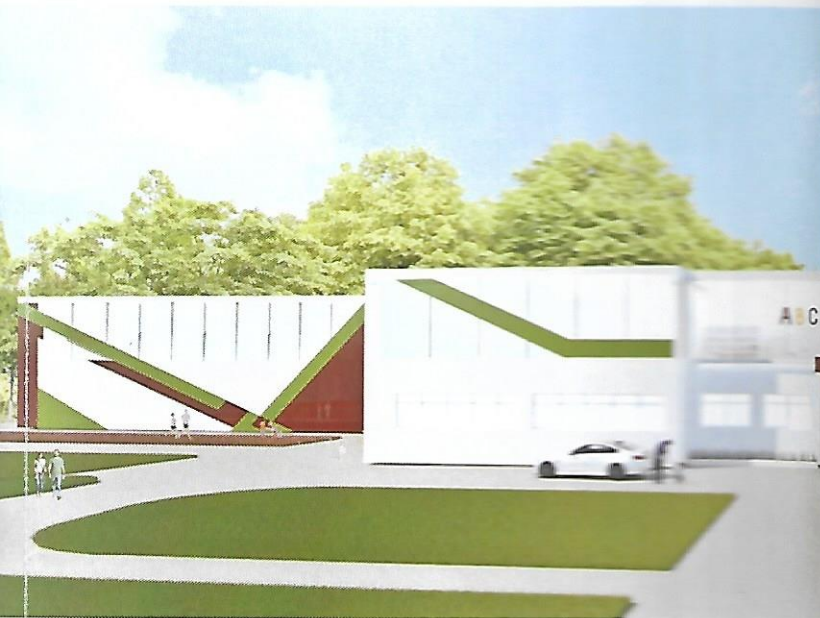
WIDOK NA CZĘŚĆ WEJŚCIOWĄ - STAN ISTNIEJĄCY



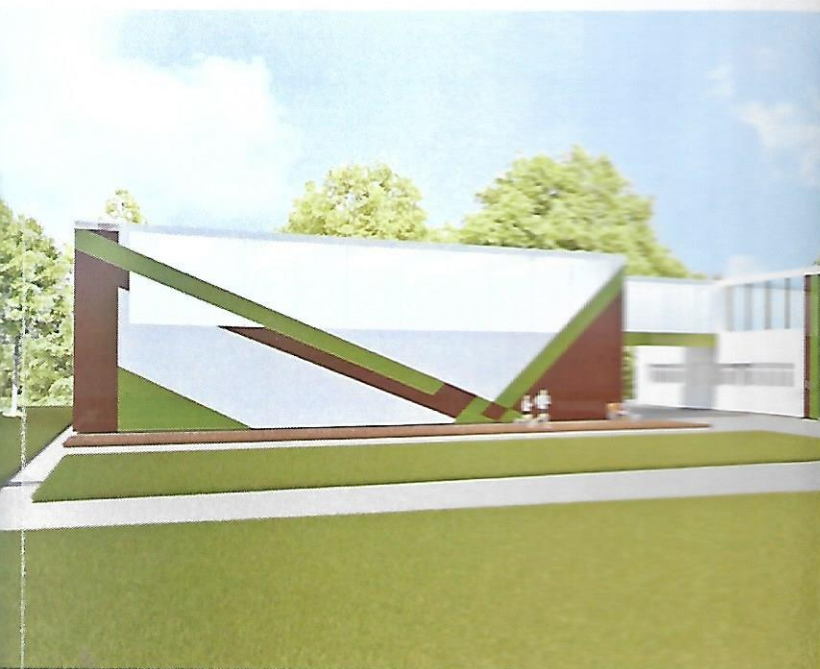
WIDOK OD STRONY STOŁÓWKI - STAN ISTNIEJĄCY
(SKRZYDŁO ZACHODNIE)

Y ORAZ WIZUALIZACJA

A SPECJALANA NR 37 W GDAŃSKU

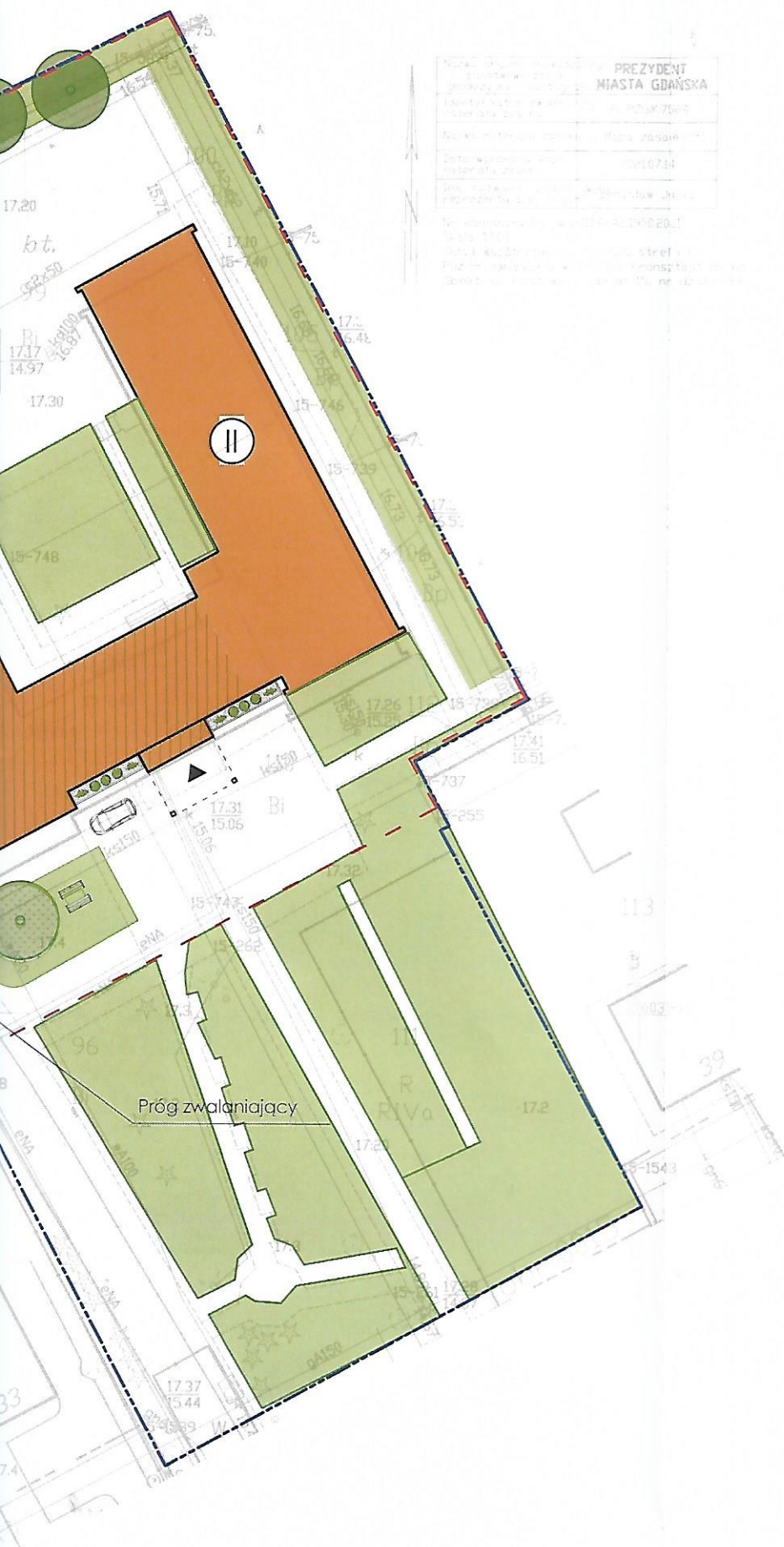


WIDOK NA CZĘŚĆ WEJŚCIOWĄ - KONCEPCJA
PRZESZKLONY WIATROLAP Z WYSUNIĘTYM ZADASZENIEM



WIDOK OD STRONY STOŁÓWKI - KONCEPCJA
ROBUDOWANA SALA GIMNASTYCZNA Z ŁĄCZNIKIEM





LEGENDA

- GRANICA DZIAŁKI
- ZAKRES OPRACOWANIA
- BUDYNEK SZKOŁY
- BUDYNEK SZKOŁY - CZĘŚĆ DOBUDOWANA /NADBUDOWANA
- LICZBA KONDYGANCJI
- CHODNIKI - KOSTKA
- NAWIERZCHNIA BEZPIECZNA
- TRAWNIK
- WEJŚCIE DO BUDYNKU
- ZIELEŃ ISTNIEJĄCA WYSOKA
- ZIELEŃ PROJEKTOWANA WYSOKA
- STREFA BEZPIECZEŃSTWA WOKÓŁ URZĄDZEŃ
- ① KARUZELA INTEGRACYJNA
- ② HUŚTAWKA INTEGRACYJNA
- ③ BLOCZKI INTEGRACYJNE
- ④ KOŁO INTEGRACYJNE
- ⑤ KOŁOWROTEK INTEGRACYJNY
- PŁYTY GUMOWE, RÓŻNOBARWNE



PRZEDSIĘBIORSTWO
USŁUGOWE "AMBIT"
Magdalena Łopacka

| | | | | |
|-------------|-----------------------------|--|--------------------------------|---------------|
| RYSUNEK | NAZWA OBIEKTU BUDOWLANEGO | ROZBUDOWA SZKOŁY PODSTAWOWEJ SPECJALNEJ NR 37 PRZY UL. PIASTOWSKIEJ 35/37 W GDAŃSKU | | |
| | TYTUŁ RYSUNKU | UKŁAD FUNKCJONALNY - KONCEPCJA | | |
| PROJEKTANCI | IMIĘ I NAZWISKO PROJEKTANTA | tech. TOMASZ ŁOPACKI | mgr inż. arch. AGNIESZKA SZUTA | NUMER RYSUNKU |
| | NUMER UPRAWNIEŃ BUDOWLANÝCH | 4452/GD/90 | | K-0 |
| | DATA SPORZĄDZENIA | SIERPIEŃ 2021 R. | | |