

PROGRAM FUNKCJONALNO-UŻYTKOWY

„Zagospodarowanie terenu i miejsc do rekreacji w Parku im. Jana Pawła II- w ramach inicjatyw Rad Dzielnic ”

1. Nazwa nadana zamówieniu przez zamawiającego

„Zagospodarowanie terenu i miejsc do rekreacji w Parku im. Jana Pawła II- w ramach inicjatyw Rad Dzielnic 2022 ” - w trybie zaprojektuj i zbuduj

2. Adres obiektu budowlanego, którego dotyczy program funkcjonalno-użytkowy

Obiekt usytuowany będzie na działce 294/17, ewentualnie na fragmencie działki 81/8 w obrębie 033 w Gdańsku.

3. Nazwy i kody przedmiotu zamówienia

Zgodnie z przedmiotem zamówienia będą wykonywane roboty budowlane w następujących kategoriach ujętych w systemie klasyfikacji CPV:

45212140-9- obiekty rekreacyjne

45000000-7 - roboty budowlane

45100000-8- przygotowanie terenu pod budowę

45111200-0- roboty w zakresie przygotowania terenu pod budowę i roboty ziemne

45111291-4 - roboty w zakresie zagospodarowania terenu

4. Nazwa Zamawiającego i jego adres:

Dyrekcja Rozbudowy Miasta Gdańska
ul. Żaglowa 11, 80 – 560 Gdańsk,
działająca w imieniu Gminy Miasta Gdańska

5. Imiona i nazwiska osób opracowujących program funkcjonalno-użytkowy

Program opracowała: Karolina Pestka

Spis treści

1. Część opisowa programu funkcjonalno-użytkowego	3
1.1. Opis przedmiotu zamówienia	3
1.2. Zakres przedmiotu zamówienia	3
1.3. Charakterystyczne parametry określające wielkość obiektu lub zakres robót budowlanych	4
2. Wymagania zamawiającego w stosunku do przedmiotu zamówienia	9
2.1. Dokumentacja projektowa:	9
2.2. Roboty budowlane:	10
3. Dodatkowe wytyczne inwestorskie i uwarunkowania związane z budową i jej prowadzeniem.	14
4. Część informacyjna programu funkcjonalno-użytkowego	14
4.1. Dokumenty potwierdzające zgodność zamierzenia budowlanego z wymaganiami wynikającym z odrębnych przepisów.	14
4.2. Oświadczenie Zamawiającego stwierdzające jego prawo do dysponowania nieruchomością na cele budowlane.	14

1. Część opisowa programu funkcjonalno-użytkowego

1.1. Opis przedmiotu zamówienia

Przedmiotem zamówienia jest opracowanie dokumentacji projektowej wraz z uzyskaniem niezbędnych decyzji administracyjnych umożliwiających realizację robót budowlanych w zakresie **„Zagospodarowania terenu i miejsc do rekreacji w Parku im. Jana Pawła II”** w tym:

- Opracowanie dokumentacji projektowej wraz z uzyskaniem uzgodnień oraz niezbędnych decyzji administracyjnych, zaświadczenia o braku sprzeciwu przyjęcia zgłoszenia robót umożliwiających realizację robót budowlanych w zakresie wykonania tyrolki w Parku im. Jana Pawła II.
- Pełnienie nadzoru autorskiego w trakcie realizacji zadania.
- Realizacja robót budowlano-montażowych zgodnie z dokumentacją projektową i decyzjami administracyjnymi.

1.2. Zakres przedmiotu zamówienia

Zakres dokumentacji obejmuje:

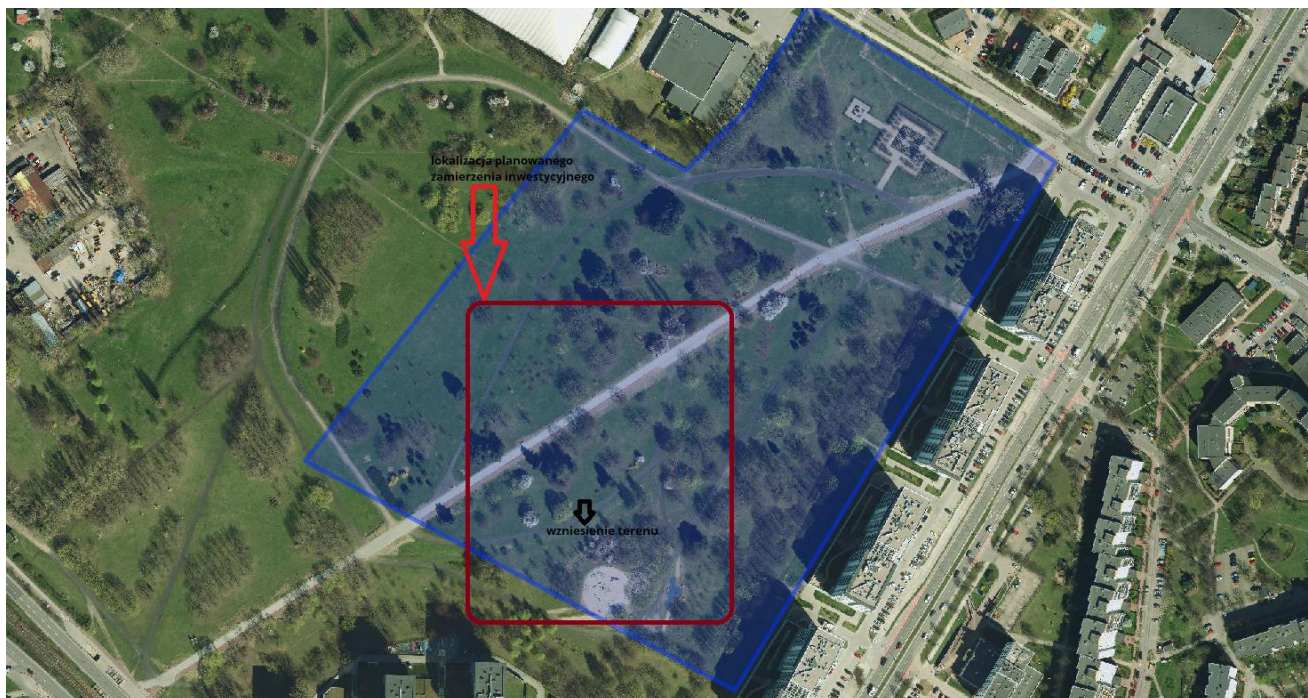
1. Projekt budowlany:
 - projekt zagospodarowania terenu (PZT)
 - projekt architektoniczno-budowlany (PAB)
 - projekt techniczny (PT) , zgodny z projektem zagospodarowania terenu oraz projektem architektoniczno-budowlanym
2. Projekty wykonawcze w układzie branżowym
3. specyfikacje techniczne wykonania i odbioru robót
4. Inwentaryzację terenu dla celów projektowych, wraz z gospodarką drzewostanem, operatem dendrologicznym
5. Dokumentację geotechniczną,
6. Przedmiary robót
7. uzyskanie decyzji administracyjnych niezbędnych do realizacji zadań, decyzji pozwolenia na budowę lub zgłoszenie robót.

Zakres robót budowlanych będzie obejmował następujące zadania:

- a) Prace przygotowawcze
 - oczyszczenie i przygotowanie terenu pod inwestycję
 - odpowiednie zabezpieczenie drzew i krzewów istniejących z ewentualnym podcięciem gałęzi, jeśli zajdzie taka potrzeba
- b) Budowa nawierzchni bezpiecznej
 - geodezyjne wytyczenie i wyprofilowanie miejsca pod tyrolkę
 - wykonanie korytowania pod nawierzchnią bezpieczną
 - wykonanie podbudowy i ustawienie obrzeża trwałego- bezpiecznego
 - wykonanie nawierzchni bezpiecznej pod urządzenie wg zaleceń wybranego producenta urządzenia
- c) Dostawa i montaż tyrolki (przy uwzględnieniu ewentualnej długości przekraczającej 20m),
- d) Prace zieleniarskie
 - odtworzenie trawnika

- wszelkie prace ziemne w granicy drzew należy wykonywać ze szczególną starannością i uwzględnieniem strefy ochrony drzew
- e) Roboty odtworzeniowe po zakończeniu prac

1.3. Charakterystyczne parametry określające wielkość obiektu lub zakres robót budowlanych



Lokalizacja – stan istniejący, działka nr 294/17, ewentualny fragment działki 81/8 obręb 033 w Gdańsku

Zamówienie obejmuje zagospodarowanie fragmentu działki nr 294/17, ewentualnie 81/8 obręb 033 położonej w Gdańsku w parku im. Jana Pawła II, teren jest własnością Gminy Miasta Gdańska. Obecnie do elementów zagospodarowania terenu w obszarze opracowania należą istniejące drzewa stanowiące naturalne elementy zagospodarowania parku oraz alejki parkowe, plac zabaw dla dzieci i linarium.

Przedmiotowa działka objęta jest MPZP – nr planu 0619- Uchwała nr XXXIX/1105/09 z dnia 27.08.2009 r. Karta terenu 006-ZP 62- teren zieleni urządzonej-Park im. Jana Pawła II. Przedmiotowy obszar objęty jest Ogólnomiejskim Systemem Terenów Aktywnych Biologicznie (OSTAB). Teren położony w granicach terenu ochrony pośredniej oraz terenu ochrony pośredniej o zaokrąglonych warunkach (w części północno-wschodniej) ochrony ujęcia wody „Czarny Dwór i Zaspą” ; zagospodarowanie zgodnie z przepisami odrębnymi.

Uporządkowanie terenu

Projektowany teren należy uporządkować, oczyścić, zdjąć istniejący humus i przeprowadzić ewentualną zabieg pielęgnacyjny – jeśli tyrolka będzie znajdowała się w pobliżu drzew i będzie wymagane podcięcie gałęzi należy to uwzględnić.

Tyrolka

Urządzenie przeznaczone jest do zabawy dla dzieci. Musi być zainstalowane stabilnie, w sposób umożliwiający bezpieczne użytkowanie. W strefie bezpieczeństwa wokół urządzenia nie mogą występować żadne przeszkody. Urządzenie winno być wykonane z materiału analogicznego jak urządzenia na istniejącym placu zabaw. Jako postulowaną lokalizację tyrolki sugeruję się wykorzystanie naturalnego wzniesienia w Parku, w ramach zadania wykonawca dokona analizy terenu i dostosuje długość oraz lokalizację do możliwości terenowych.



Fot. 1 Istniejący plac zabaw w Parku im. Jana Pawła II



Fot. 2 Istniejące linarium w Parku im. Jana Pawła II

Tyrolka winna składać się z:

2 konstrukcji (start i meta) oparte na nogach

1 liny zjazdowej

1 siedziska (talerz stalowy) pokryty gumą

łańcuch nierdzewny, wymaga się aby łańcuch siedziska zabezpieczony był osłoną gumową. Zastosowana guma winna posiadać wysoka odporność na warunki atmosferyczne i promieniowania UV.

1 podestu- zależnie od wymagań terenowych. Podest winien być wykonany z tworzywa antypoślizgowego.

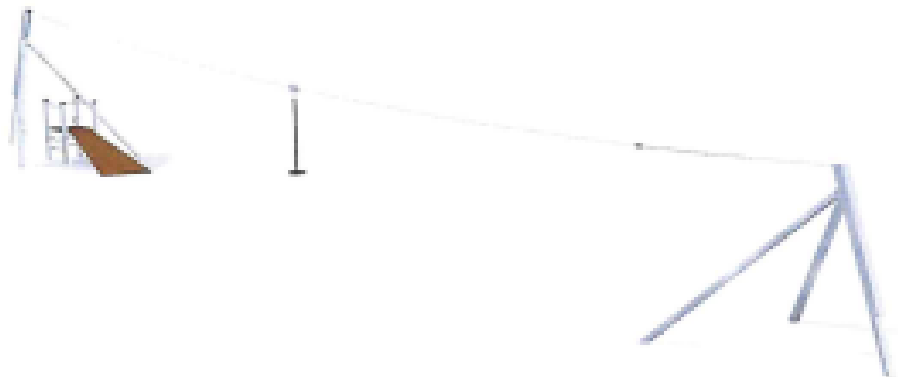
Elementy hamujące- odbojnik

Fundamentowanie tyrolki – wg zaleceń wybranego producenta.

Parametry urządzenia będą uzależnione od długości tyrolki.

Kolorystyka urządzenia wraz z podestem zgodnie z istniejącymi urządzeniami.

- **Uwaga parametry tyrolki mogą ulec zmianie, jeżeli na etapie prac projektowych Wykonawca stwierdzi, iż warunki terenowe pozwalają na dostawę i montaż dłuższej tyrolki, to Zamawiający może dopuścić taką możliwość, a rozliczenie nastąpi na podstawie określonego w umowie wynagrodzenia kosztorysoworyczałtowego, uwzględniającego sumę iloczynów cen jednostkowych i ilości faktycznie wykonanych prac w trybie „zaprojektuj i wybuduj” potwierdzonych obmiarem.**



Przykładowe zdjęcie tyrolki

W celu zapewnienia bezpieczeństwa użytkowania zaproponowane urządzenie winno:

- spełniać Polskie Normy dotyczące organizacji placów zabaw_ PN-N97050
- Odznaczać się stabilnością konstrukcji i jej odpornością na zniszczenia zgodnie z normą EN 1176-1, ponadto nie powinny wykazywać żadnych pęknięć, uszkodzeń itp.
- Posiadać wokół siebie niezbędne strefy użytkowania- zgodnie z PN i EN
- Obejmować właściwe zabezpieczenie przed upadkiem
- Posiadać fundamenty pod urządzenie zgodnie z EN 1176-1
- Być zabezpieczone przed zakleszczenia jakiegokolwiek części ciała dziecka lub jego odzieży
- Wymagane podwyższenie okresu gwarancji sprzętu do 10 lat oraz posiadanie certyfikatu PCA, zgodnie z obowiązującymi normami.

Z uwagi na położenie projektowanej tyrolki w okolicy niedawno powstałego placu zabaw oraz linarium należy zastosować materiał analogiczny jak w urządzeniach istniejących oraz stylistykę i kolorystykę tyrolki spójną z istniejącymi urządzeniami. Wymagane uzgodnienie ostatecznego doboru kolorystycznego z użytkownikiem terenu oraz uzyskanie jego akceptacji dla wybranego urządzenia.

Dopuszcza się możliwość zmiany parametrów tyrolki zgodnie z opiniami/uzgodnieniami jednostek kompetentnych do dokonywania uzgodnień i opinii.

Nawierzchnia bezpieczna pod tyrolkę

Nawierzchnia winna być wykonana zgodnie z wymaganiami normy PN-EN 1177 oraz zgodnie z wymogami wybranego producenta.

- Zdjęcie warstwy darniny i humusu- grubość ok 25 cm
- Grunt rodzimy dogęszczony powierzchniowo
- Geowłóknina- filtracja, separacja i wzmocnienie podłoża
- Zmiękczone zrębki drewniane lub kora głębokość ok 30 cm – nawierzchnia winna posiadać atest bezpieczeństwa oraz być zgodna z wymogami producenta

Projektowana nawierzchnia tyrolki ma stanowić kontynuację płaszczyzny istniejącej terenu. Rzędne terenu i głębokość fundamentowania należy dostosować do tej płaszczyzny niwelując występujące lokalnie nierówności terenu. Ukształtowanie nawierzchni musi zapewnić powierzchniowe odprowadzenie wód opadowych.

Dopuszcza się możliwość zmiany rodzaju nawierzchni i warstw konstrukcyjnych zgodnie z opiniami/uzgodnieniami jednostek kompetentnych do dokonywania uzgodnień i opinii.

Zaleca się stosowanie naturalnych nawierzchni bezpiecznych, ograniczając nawierzchnie syntetyczne do minimum uzasadnionego względami bezpieczeństwa grup dzieci wymagających szczególnego zabezpieczenia oraz w celu umożliwienia dojazdu dzieciom na wózkach.

Obrzeże trwałe, bezpieczne

Obramowanie nawierzchni w postaci obrzeża trwałego, ale bezpiecznego (elastycznego, pochłaniającego energię).

Rozwiązania projektowe należy opracować w oparciu o poradnik projektowania przestrzeni zabaw dostępne na stronie GZDiZ

Elementy małej architektury

W ramach zadania należy zaprojektować i zamontować tablice regulaminową. Formę i treść należy uzgodnić z GZDiZ.

- Mocowana w fundamencie betonowym,
- Tablica informacyjna powinna zawierać regulamin

Trawniki



Po wykonanych pracach należy odtworzyć nawierzchnię trawnikową na pozostałej wolnej nawierzchni w postaci trawnika z siewu.

2. Wymagania zamawiającego w stosunku do przedmiotu zamówienia

2.1. Dokumentacja projektowa:

- a) **Wykonanie kompleksowej dokumentacji projektowej wraz z uwzględnieniem decyzji Zamawiającego w zakresie ostatecznej długości tyrolki**, w tym z określeniem harmonogramu prac wraz z uzyskaniem wszystkich niezbędnych uzgodnień, decyzji / zaświadczenia o braku sprzeciwu przyjęcia zgłoszenia robót zgodnie z przepisami prawa budowlanego.
- b) Dokumentację należy opracować na aktualnej mapie sytuacyjno – wysokościowej z pokolorowanym uzbrojeniem w skali 1:500 do celów projektowych
- c) Dokumentacja określająca przedmiot zamówienia winna odpowiadać przepisom i polskim normom oraz stanowić podstawę do uzyskania wszelkich wymaganych uzgodnień, decyzji administracyjnych lub zaświadczenia o braku sprzeciwu przyjęcia zgłoszenia robót
- d) Dokumentacja powinna zostać uzgodniona z :
 - Zamawiającym
 - Radą Dzielnicy
 - Zarządcą terenu – Gdańskim Zarządem Dróg i Zieleni
 - GIWK
 - Prawnymi właścicielami terenu wg wzoru protokołu uzgodnień – **załącznik nr 3** do OPZ (jeżeli prawnych właścicieli jest kilku, należy dokonać uzgodnień ze wszystkimi współwłaścicielami),
 - Instytucjami i Organami, z którymi konieczność dokonania uzgodnień wyłoni się w trakcie prac projektowych.

Uzgodnienia winny być zawarte odpowiednio w projekcie zagospodarowania terenu i projekcie architektoniczno-budowlanym

- e) Wykonawcę dokona wszelkich poprawek, uzupełnień, modyfikacji w dokumentacji, których wykonanie będzie wymagane dla uzyskania pozytywnej oceny i przyjęcia dokumentacji przez instytucje dokonujące oceny i kwalifikacji, także w przypadku, gdy konieczność wprowadzenia takich poprawek, uzupełnień i modyfikacji wystąpi po przyjęciu przez Zamawiającego przedmiotu zamówienia i zapłacie za jego wykonanie oraz zapewnienie świadczenia usług nadzoru autorskiego na etapie realizacji robót.
- f) Należy dokonać inwentaryzacji terenu i zieleni wraz z gospodarką drzewostanem, operatem dendrologicznym w zakresie niezbędnym do wykonania przedmiotu zamówienia
- g) Wykonanie szkicu koncepcyjnego dla 2 wariantów tyrolki w terminie 2 tygodni od daty podpisania umowy.
- h) Należy uzyskać uzgodnienia, opinie, decyzje administracyjne i/lub zaświadczenie o braku sprzeciwu przyjęcia zgłoszenia robót niezbędne z punktu celowości zadania
- i) Wykonawca prac projektowych w wynagrodzeniu ryczałtowym powinien uwzględnić koszty:
 - wykonania mapy sytuacyjno-wysokościowej z pokolorowanym uzbrojeniem w skali 1:500 do celów projektowych
 - inwentaryzacji terenu i zieleni
 - uzgodnień, uzyskania opinii, decyzji administracyjnych, zaświadczenia o braku sprzeciwu przyjęcia zgłoszenia robót niezbędnych z punktu celowości zadania, oraz wszystkich materiałów i danych wyjściowych do projektowania niezbędnych dla prawidłowego wykonania przedmiotu zamówienia – niewymienionych.
- j) Wykonawca zobowiązany jest do ustanowienia kierownika projektu, do obowiązków którego będzie należało m. in. sprawowanie nadzoru nad przebiegiem procesu projektowego pod kątem zgodności z warunkami określonymi w zawartej umowie.
- k) Wykonawca zapewni udział w opracowaniu projektu osób posiadających uprawnienia budowlane do projektowania w odpowiedniej specjalności oraz wzajemne skoordynowanie techniczne wykonanych przez te osoby opracowań projektowych, zapewniające uwzględnienie zawartych w przepisach zasad bezpieczeństwa i ochrony zdrowia w procesie budowy, z uwzględnieniem specyfiki projektowanych obiektów budowlanych.
- l) Wykonawca zobowiązany jest do bieżącej współpracy z Zamawiającym, Zarządcą terenu i Radą Dzielnicy na każdym etapie wykonywania prac projektowych. Kontakty pomiędzy stronami odbywać się będą w terminach i miejscach obustronnie ustalonych. Wszelkie ustalenia dokonywane będą wyłącznie na piśmie.
- m) Dokumentacja (poszczególne elementy projektu) dostarczana do zaopiniowania, uzgodnienia, weryfikacji dla Zamawiającego i innych instytucji nie będzie wliczana do nakładu dokumentacji. Koszty związane z opracowaniem materiałów roboczych, przeznaczonych do zaopiniowania, uzgodnienia, weryfikacji lub prezentacji na spotkaniach należy włączyć w ofertę ryczałtową.

2.2. Roboty budowlane:

2.2.1. Kompleksowa realizacja zamówienia obejmuje:

Zakres robót budowlanych będzie obejmował następujące zadania:

- f) Prace przygotowawcze

- oczyszczenie i przygotowanie terenu pod inwestycję
 - odpowiednie zabezpieczenie drzew i krzewów istniejących z ewentualnym podcięciem gałęzi, jeśli zajdzie taka potrzeba
- g) Budowa nawierzchni bezpiecznej
- geodezyjne wytyczenie i wyprofilowanie miejsca pod tyrolkę
 - wykonanie korytowania pod nawierzchnią bezpieczną
 - wykonanie podbudowy i ustawienie obrzeża trwałego- bezpiecznego
 - wykonanie nawierzchni bezpiecznej pod urządzenie wg zaleceń wybranego producenta urządzeń
- h) Dostawa i montaż tyrolki (przy uwzględnieniu ewentualnej długości przekraczającej 20m),
- i) Prace zieleniarskie
- odtworzenie trawnika
 - wszelkie prace ziemne w granicy drzew należy wykonywać ze szczególną starannością i uwzględnieniem strefy ochrony drzew oraz w uzgodnieniu z GZDiZ
- j) Roboty odtworzeniowe po zakończeniu prac

2.2.2. Warunki prowadzenia robót:

- a) Wykonawca winien przestrzegać warunków prowadzenia robót zawartych w:
- specyfikacji technicznych warunków wykonania i odbioru robót budowlanych,
 - założeniach do technologii wykonania robót zawartych w opisie technicznym dokumentacji projektowej,
 - bieżących uzgodnieniach z zarządcą terenu oraz gestorami sieci
 - uzgodnieniach i opiniach do dokumentacji projektowej,
 - decyzjach zawartych w dokumentacji projektowej.
- b) Wykonawca zapewni dla zrealizowania robót kierownika budowy z uprawnieniami budowlanymi.
- c) Wykonawca zapewni warunki umożliwiające prawidłowe wykonanie prac budowlano – montażowych oraz uwzględni w wynagrodzeniu ryczałtowym koszty z tym związane.
- d) Zamawiający przekaze Wykonawcy do realizacji plac budowy, określony dokumentacją projektową.
- e) Wykonawca we własnym zakresie:
- zorganizuje czasowe zaplecze budowy
 - zamontuje tymczasowe urządzenia pomiarowe na dostawę wody i energii elektrycznej dla potrzeb placu budowy
- f) Zamawiający nie przewiduje dodatkowego wynagrodzenia za:
- dozór budowy i ochronę mienia
 - zagospodarowanie placu budowy
 - utrudnienia związane z realizacją zadania
 - wywóz i utylizację odpadów (w tym: ziemia, gruz, karpina itp.)
- Wykonawca zobowiązany jest do wywiezienia na legalne składowisko odpadów materiałów z demontażu i gruzu z rozbiórek, a dokumenty potwierdzające dokonanie ww. wywozu dostarczy Zamawiającemu.

Koszty urządzenia zaplecza budowy wraz z dostawą wody, energii elektrycznej obciążają Wykonawcę i należy je uwzględnić w wynagrodzeniu ryczałtowym.

- g) Wykonawca zobowiązany jest do systematycznego prowadzenia prac porządkowych w rejonie placu budowy, wyгородzenia placu budowy, zapewnienia bezpiecznego przejścia dla pieszych.
- h) Przed rozpoczęciem robót Wykonawca zobowiązany jest do uzgodnienia harmonogramu robót z Zamawiającym.
- i) Wykonawca zobowiązany jest:
 - opracować projekt tymczasowej organizacji ruchu i uzgodnić go z Gdańskim Zarządem Dróg i Zieleni (jeśli zajdzie taka potrzeba)
 - uzyskać zgodę Gdańskiego Zarządu Dróg i Zieleni na czasowe zajęcie pasów drogowych (o ile to będzie wymagane). Koszty zajęcia pasa drogowego i wbudowania urządzeń w pas drogowy Wykonawca winien uwzględnić w kosztach ogólnych. Wykonawca zobowiązany jest do jednorazowego uregulowania należności za wbudowania urządzeń w pas drogowy za cały okres określony zezwoleniem Gdańskiego Zarządu Dróg i Zieleni. DRMG będzie opłacać decyzje na zajęcie pasa drogowego i jednocześnie obciąży Wykonawcę notą księgową.
 - aktualizować harmonogram robót na bieżąco z Zamawiającym
 - zapewnić bezpieczne przejścia piesze i dojazd: użytkownikom posesji, służbom komunalnym, pojazdom uprzywilejowanym
 - zapewnić bezpieczną organizację ruchu kołowego i pieszego wraz z czytelnym i widocznym oznakowaniem
 - do ochrony roślinności istniejącej:
 - przed przystąpieniem do realizacji projektu przygotować teren zgodnie z planem organizacji budowy,
 - wyгородzić strefy ochrony drzew i krzewów,
 - zastosować inne formy ochrony drzew (osłona pnia, podwiązanie gałęzi, nadzór inspektora ds. zieleni)
 - wykonać część opisową do planu organizacji terenu budowy
 - zapewnić ciągły nadzór całodobowy nad oznakowaniem drogowym i wprowadzanymi sukcesywnie zmianami w organizacji ruchu
 - w okresie trwania budowy, Wykonawca zobowiązany jest do utrzymania układu drogowego w rejonie budowy w należytych stanie technicznym i czystości.
 - prowadzić roboty zgodnie z przepisami bhp i ppoż. oraz utrzymywać plac budowy w należytych porządku
 - przyjąć technologie i organizacje robót, która nie spowoduje dewastacji wykonanych obiektów zlokalizowanych w sąsiedztwie placu budowy, dróg dojazdowych oraz wykonanych robót
 - zorganizować we własnym zakresie czasowy plac składowy i magazyn urobku powstałego podczas wykonywania robót
 - prowadzić roboty zgodnie z wymogami Rozporządzenia Ministra Infrastruktury z dnia 12 kwietnia 2002r. w sprawie warunków technicznych, jaki powinny odpowiadać budynki i ich usytuowanie
 - spełnić wymagania Rozporządzenia Ministra Infrastruktury z dnia 23 czerwca 2003 r. w sprawie informacji dotyczącej bezpieczeństwa i ochrony zdrowia oraz planu bezpieczeństwa i ochrony zdrowia

- spełnić wymagania Rozporządzenia Ministra Infrastruktury z dnia 23 czerwca 2003 r. w sprawie bezpieczeństwa i higieny pracy podczas wykonywania robót budowlanych
- obowiązkiem Wykonawcy jest zapewnienie bezpiecznych warunków pracy dla swoich pracowników
- Potwierdzenie sporządzenia „planu bioz” zawarte zostanie w oświadczeniu o podjęciu obowiązków kierownika budowy
- usunięcia ewentualnych kolizji, uzgodnień, odbiorów, wyłączeń sieci w celu wykonania i odbioru robót

Koszty wynikające z w/w zobowiązań należy uwzględnić w wynagrodzeniu ryczałtowym.

- j) Odległość dowozu materiałów masowych (m. in. kamień, piasek, żwir, humus) Wykonawca ustali we własnym zakresie i uwzględni koszty z tym związane w cenie oferty.
- k) Obsługę geodezyjną i geologiczną niezbędną przy realizacji zamówienia wraz z operatem geodezyjnym powykonawczym zabezpiecza Wykonawca, a jej koszt należy uwzględnić w cenie oferty.
- l) Kompleksowa obsługa geodezyjna m.in. obejmuje:
 - wyznaczenie punktów sytuacyjnych i wysokościowych,
 - wykonywanie pomiarów bieżących,
 - prowadzenie dokumentacji geodezyjnej,
 - inwentaryzację powykonawczą.
- m) **W terminie zakończenia odbioru zadania Wykonawca dostarczy:**
 - Kompletną zweryfikowaną dokumentację powykonawczą wraz z szczegółowym jej wykazem w 3 egz.(w wersji papierowej i elektronicznej na płycie CD z wersją zamkniętą do edycji w formacie pdf) z podziałem na Użytkownika i Zamawiającego, (7 dni roboczych przed odbiorem końcowym Wykonawca przekaże dokumentację powykonawczą do weryfikacji przez Nadzór Inwestorski)
 - Wykonawca wraz ze zgłoszeniem zakończenia robót przedłoży Zamawiającemu kompletną dokumentację powykonawczą robót. Dokumentacja powinna być w segregatorze A4 z opisem na grzbiecie i stronie tytułowej zawierającym: Nazwa zadania wraz z numerem umowy (w przypadku projektów UE, właściwy Logotyp), Inwestor, Wykonawca, dokumenty w teczce należy oddzielić przekładkami, strony ponumerowane zgodnie ze spisem treści, dokumentacja podzielona na branże -**Załącznik nr 5 do OPZ**- wykaz dokumentacji powykonawczej.
 - zestawienie rzeczowe wykonanych robót w podziale na branże wg nazewnictwa zgodnego z tabelą elementów scalonych
 - mapę powykonawczą zarejestrowaną w Ośrodku Zasobu Geodezyjnego i Kartograficznego Wydziału Geodezji Urzędu Miejskiego w Gdańsku,
 - dokumenty potwierdzające dopuszczenie obiektu do użytkowania.

Materiały i wyroby użyte do wykonania przedmiotu zamówienia winny spełniać wymogi określone w:

- Deklaracji właściwości użytkowych zgodnie z Rozporządzeniem Parlamentu Europejskiego i Rady UE Nr 305/2011 z dnia 09 marca 2011 r.,

- Ustawą z dnia 7 lipca 1994 r. Prawo budowlane
- Ustawie o wyrobach budowlanych z dnia 16 kwietnia 2004 r.
- Rozporządzenia Ministra Infrastruktury z dnia 11 sierpnia 2004 r. w sprawie sposobów deklarowania właściwości wyrobów budowlanych oraz sposobu znakowania ich znakiem budowlanym.

Urządzenie:

- musi posiadać certyfikat bezpieczeństwa wydany przez jednostkę certyfikującą -certyfikat PCA
- być wykonane zgodnie z normami: norma PN-EN 1177, norma PN-EN 1176 dot. bezpieczeństwa na placach zabaw PN-EN ISO 1461 – Ochrona przed korozją. Powłoki cynkowe nanoszone na stal metoda zanurzeniową (cynkowanie jednostkowe) – wymagania i badania, norma PN-EN 13438:2006 na powłoki z farb proszkowych, posiadać atesty materiałowe.

Na wszystkie materiały wykonawca dostarczy atesty lub świadectwa (np. Instytutu Techniki Budowlanej) dopuszczające stosowanie ich w obiektach użyteczności publicznej oraz deklarację własności użytkowych - przed wbudowaniem.

3. Dodatkowe wytyczne inwestorskie i uwarunkowania związane z budową i jej prowadzeniem.

- Koszty wszelkich opłat administracyjnych ponosi Wykonawca.
- Nadzór autorski nad realizacją zadania zapewnia Wykonawca.
- Wykonawca zapewni warunki umożliwiające prawidłowe wykonanie prac budowlanych.

4. Część informacyjna programu funkcjonalno-użytkowego

4.1. Dokumenty potwierdzające zgodność zamierzenia budowlanego z wymaganiami wynikającym z odrębnych przepisów.

Obszar objęty jest Miejscowym Planem Zagospodarowania Przestrzennego – Uchwała nr XXXIX/1105/09 z dnia 27.08.2009 r.-nr planu 0619, Karta terenu 006-ZP 62- teren zieleni urządzonej- Park im. Jana Pawła II.

4.2. Oświadczenie Zamawiającego stwierdzające jego prawo do dysponowania nieruchomością na cele budowlane.

Działka objęta zamówieniem stanowi własność Gminy Miasta Gdańska. Zamawiający udostępni Wykonawcy oświadczenie stwierdzające prawo do dysponowania nieruchomością na cele budowlane dla w/w działki.

Załącznik:

1. Wytyczne GZDiZ do projektowania GZDIZ.ZR.6304.2.309.2022.JR 729