



Dyrekcja
Rozbudowy
Miasta Gdańska

TEMAT	ZESTAW DO GRILLOWANIA W PARKU MILLENIUM	
ZAMAWIAJĄCY / JEDNOSTKA PROJEKTOWA	DYREKCJA ROZBUDOWY MIASTA GDAŃSKA ul. Żagłowa 11, 80-560 Gdańsk działająca w Imieniu Gminy Miasta Gdańska tel. : 58 320-51-00	
ADRES INWESTYCJI	Gdańsk, PARK MILLENIUM działka nr 277/2 obręb 33	
FAZA OPRACOWANIA	Projekt na zgłoszenie	
BRANŻA	ARCHITEKTURA	
PROJEKTANT	mgr inż. arch. Jarosław Folwarski <i>Nr. upr. 565/POOKK/2013</i> <i>Uprawnienia budowlane do projektowania</i> <i>bez ograniczeń w specjalności</i> <i>architektonicznej</i>	PODPIS
DATA	Gdańsk, 01.2021	

ZAWARTOŚĆ OPRACOWANIA

0. CZĘŚĆ FORMALNO – PRAWNA

0.1 Uprawnienia i zaświadczenie z izby projektanta

0.2 Oświadczenie projektanta

1. CZĘŚĆ OPISOWA

1.1 Opis techniczny

2. CZĘŚĆ RYSUNKOWA

Rys. 1 Lokalizacja inwestycji

Rys. 2 inwentaryzacja zieleni

Rys. 3 Zagospodarowanie terenu

0. CZĘŚĆ FORMALNO – PRAWNA



Dyrekcja
Rozbudowy
Miasta Gdańska



IZBA ARCHITEKTÓW
RZECZYPOSPOLITEJ POLSKIEJ

POMORSKA OKRĘGOWA IZBA ARCHITEKTÓW RZECZYPOSPOLITEJ POLSKIEJ
OKRĘGOWA KOMISJA KWALIFIKACYJNA

Znak sprawy: PO/KK/w/0664

Gdańsk, dnia 18 grudnia 2013 r.

DECYZJA nr 565/POOKK/2013

Na podstawie art. 12 ust. 1 pkt 1, ust. 2 i 3, art. 13 ust. 1 pkt 1 i ust. 4 ustawy z dnia 7 lipca 1994 r. - Prawo budowlane (tekst jedn. Dz. U. z 2013 r. poz. 1409), art. 11 i 24 ust. 1 pkt 2 ustawy z dnia 15 grudnia 2000 r. o samorządach zawodowych architektów, inżynierów budownictwa oraz urbanistów (tekst jedn. Dz. U. z 2013 r. poz. 932), § 11 ust. 1 pkt 1 rozporządzenia Ministra Transportu i Budownictwa z dnia 28 kwietnia 2006 r. w sprawie samodzielnych funkcji technicznych w budownictwie (Dz. U. z 2006 r. Nr 83, poz. 578 z późn. zm.) oraz art. 104 i 107 § 1 i 4 ustawy z dnia 14 czerwca 1960 r. - Kodeks postępowania administracyjnego (tekst jedn. Dz. U. z 2013 r. poz. 267)

stwierdza się, że

Pan

mgr inż. arch. Jarosław Krzysztof Folwarski
urodzony w dniu 30.05.1984 r. w Grudziądzu

posiada odpowiednie wykształcenie techniczne i praktykę zawodową
i po zdaniu egzaminu z wynikiem pozytywnym otrzymuje

UPRAWNIENIA BUDOWLANE

w specjalności architektonicznej do projektowania bez ograniczeń

Decyzja niniejsza jako uwzględniająca w całości żądanie strony nie wymaga uzasadnienia.

Pouczenie

Od decyzji przysługuje Panu odwołanie do Krajowej Komisji Kwalifikacyjnej Izby Architektów RP. Odwołanie wnosi się za pośrednictwem organu, który wydał decyzję tj. Okręgowej Komisji Kwalifikacyjnej Pomorskiej Okręgowej Izby Architektów RP, w terminie 14 dni od dnia doręczenia decyzji.

Członkowie Okręgowej Komisji Kwalifikacyjnej Pomorskiej Okręgowej Izby Architektów RP:

Przewodnicząca
Komisji

Elżbieta
Zdunkowska-
Mróz

Wiceprzewodniczący
Komisji

Romuald Cieluch

Sekretarz
Komisji

Joanna
Wciorka - Konat

Członek
Komisji

Daniela Milan-
Konopka

Członek
Komisji

Barbara
Wilemborek

Członek
Komisji

Antoni
Wolański

Otrzymują:

1. Strona (wnioskodawca): Jarosław Krzysztof Folwarski, 80-283 Gdańsk, Królewskie Wzgórze 25/17
2. Gdy decyzja stanie się ostateczna:
 - 1) Główny Inspektor Nadzoru Budowlanego - w celu wpisania do centralnego rejestru osób posiadających uprawnienia budowlane,
 - 2) Rada Pomorskiej Okręgowej Izby Architektów RP,
3. a.a.

80-836 Gdańsk, ul. Targ Węglowy 27. Tel.: 058 300 06 56. Fax: 058 305 27 20. E-mail: pomorska@iarp.pl Http://www.pomorska.iarp.pl
Regon: 017466395 - 00028 Konto: PKO BP SA III O / Gdańsk Nr 24 1020 1811 0000 0202 0015 3205



Dyrekcja
Rozbudowy
Miasta Gdańska



IZBA ARCHITEKTÓW
RZECZYPOSPOLITEJ POLSKIEJ

Pomorska Okręgowa Rada Izby Architektów RP

ZAŚWIADCZENIE - ORYGINAŁ (wypis z listy architektów)

Pomorska Okręgowa Rada Izby Architektów RP zaświadcza, że:

mgr inż. arch. Jarosław Krzysztof Folwarski

posiadający kwalifikacje zawodowe do pełnienia samodzielnych funkcji technicznych w budownictwie w specjalności architektonicznej i w zakresie posiadanych uprawnień nr **565/POOKK/2013**, jest wpisany na listę członków Pomorskiej Okręgowej Izby Architektów RP pod numerem: **PO-1290**.

Członek czynny od: 19-02-2014 r.

Data i miejsce wygenerowania zaświadczenia: 19-10-2020 r. Gdańsk.

Zaświadczenie jest ważne do dnia: **30-04-2021 r.**

Podpisano elektronicznie w systemie informatycznym Izby Architektów RP przez:
Bartosz Macikowski, Przewodniczący Okręgowej Rady Izby Architektów RP.

Nr weryfikacyjny zaświadczenia:

PO-1290-72Y3-4DD7-6ACA-985B

Dane zawarte w niniejszym zaświadczeniu można sprawdzić podając nr weryfikacyjny zaświadczenia w publicznym serwisie internetowym Izby Architektów: www.izbaarchitektow.pl lub kontaktując się bezpośrednio z właściwą Okręgową Izbą Architektów RP.

Oświadczenie projektanta

Na podstawie art. 20 ust. 4 ustawy z dnia 7 lipca 1994r. – Prawo Budowlane (Dz.U.2017.1332t.j. z późn. zm.) oświadczam, że niniejszy projekt został wykonany zgodnie zobowiązującymi przepisami oraz zasadami wiedzy technicznej.

mgr inż. arch. Jarosław Folwarski

Nr. upr. 565/POOKK/2013

Uprawnienia budowlane do projektowania

bez ograniczeń w specjalności architektonicznej

1. CZĘŚĆ OPISOWA

1.1 Opis techniczny – Zagospodarowanie terenu

1.1.1 Dane ogólne

1.1.2 Podstawa opracowania

TEMAT	ZESTAW DO GRILLOWANIA W PARKU MILLENIUM
ZAMAWIAJĄCY/	DYREKCJA ROZBUDOWY MIASTA GDAŃSKA
JEDNOSTKA PROJEKTOWA	ul. Żaglowa 11, 80-560 Gdańsk działająca w Imieniu Gminy Miasta Gdańska
ADRES INWESTYCJI	Gdańsk, PARK MILLENIUM DZ. 277/2 OBR 33
FAZA OPRACOWANIA	Projekt na zgłoszenie
BRANŻA	ARCHITEKTURA

PROJEKTANT	mgr inż. arch. Jarosław Folwarski	PODPIS
	<i>Nr. upr. 565/POOKK/2013</i>	
	<i>Uprawnienia budowlane do projektowania bez ograniczeń w specjalności architektonicznej</i>	
DATA	Gdańsk, 01.2021	



- wizja lokalna
- wytyczne wnioskodawcy
- mapa do celów projektowych
- obowiązujące normy, przepisy prawa, warunki techniczne
- koncepcja projektowa

1.1.3 Zakres i cel opracowania

Niniejsze opracowanie stanowi projekt miejsca rekreacyjnego do grillowania

1.1.4 Lokalizacja

Inwestycja znajduje się w Gdańsku w Parku Millenium w rejonie ulicy Leszczyńskich na dz. 277/2 obr 33 w sąsiedztwie pola do gry w bule oraz placu zabaw



1.1.5 Stan istniejący

Miejski park współczesny o swobodnym układzie uwzględniającym potrzeby rekreacji czynnej i biernej, głównie mieszkańców Zaspy. Z racji swojego położenia pomiędzy ulicami Leszczyńskich, Powstańców Wielkopolskich i Chrobrego potocznie nazywany jest parkiem „Leszczyńskich”. Park wybudowany został w latach 1997–1998, ze środków Gminnego Funduszu Ochrony Środowiska i Gospodarki Wodnej, jako park osiedlowy dla mieszkańców dzielnic Zaspa i Dolnego Wrzeszcza, w miejscu zlikwidowanych tymczasowych ogrodów warzywno-kwiatowych, założonych około 1981 roku w strefie pośredniej ochrony ujęcia wody Zaspa. W parku znajduje się zestaw zabawowy dla dzieci, alejki spacerowe o nawierzchniach z kostek betonowych, ławki i kosze na śmieci, posadzono młode drzewa i skupiska krzewów ozdobnych.

Teren jest w części zagospodarowany:

- nawierzchnia trawiasta,
- tor do gry w bule
- plac zabaw

Na terenie występują liczne zadrzewienia oraz przebiega ciąg komunikacyjny. Projekt zagospodarowania nie jest w konflikcie z istniejącymi drzewami – brak koniecznej wycinki.

1.1.6 Stan projektowany

Projekt uwzględnia :

- wykonanie dwóch zestawów piknikowych - z ławkami i koszami
- wykonanie nawierzchni utwardzonej – gliniasto żwirowej – 153m²
- wykonanie obrzeży betonowych – dł 125m
- umiejscowienie dwóch koszy na śmieci
- umiejscowienie dwóch koszy na popiół
- umiejscowienie tablicy informacyjnej 1x

1.1.7 Elementy projektowane .

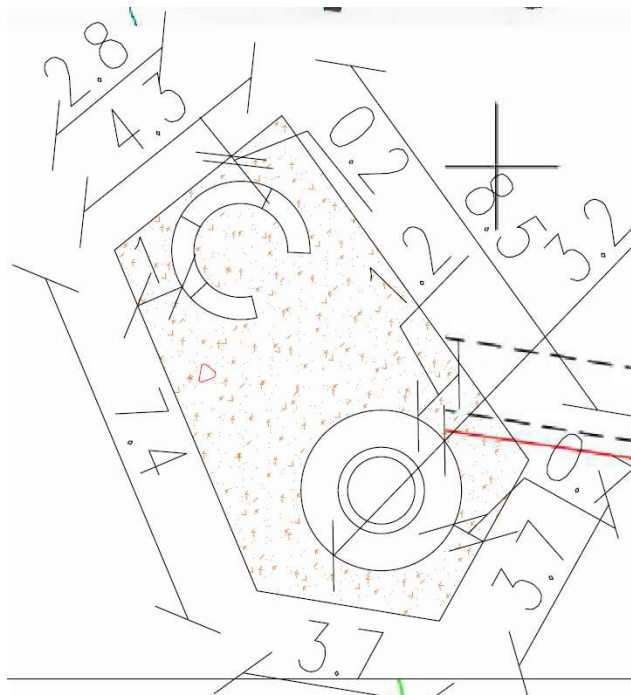
Na rysunku nr 3 oznaczono zakres projektowy.



Dyrekcja
Rozbudowy
Miasta Gdańska

-wykonanie dwóch zestawów piknikowych z ławkami i koszami

Zestaw 1



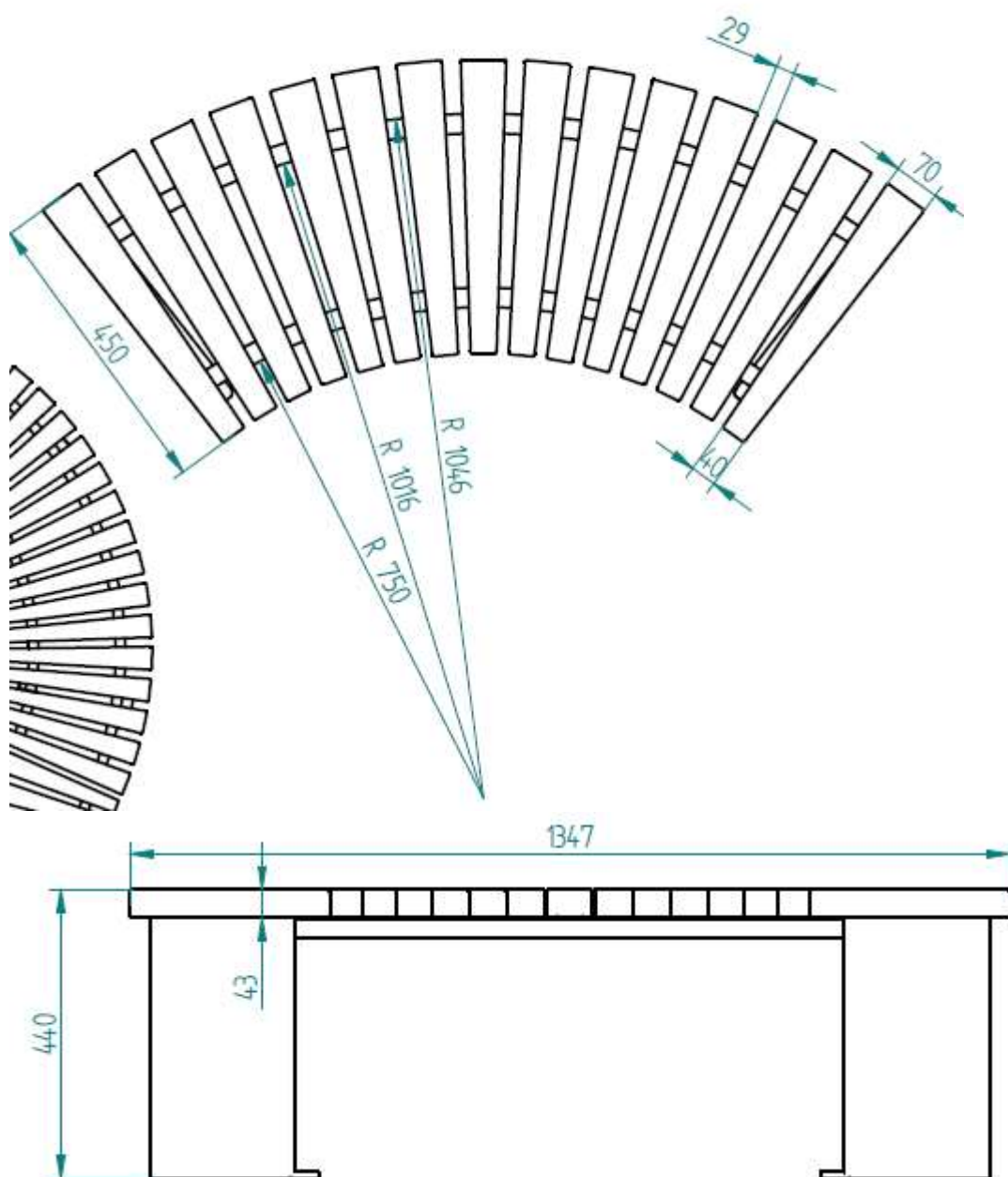
ŁAWKA - 4 sztuki modułu połączone



fot. – jeden moduł

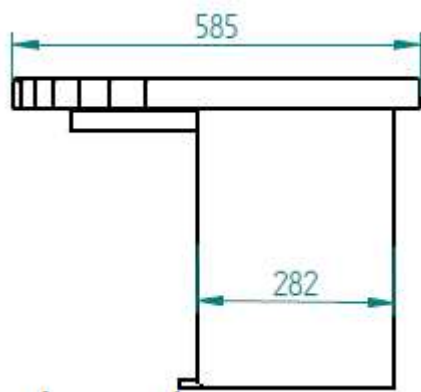


Dyrekcja
Rozbudowy
Miasta Gdańska





Dyrekcja
Rozbudowy
Miasta Gdańska



Wymiary

Szerokość / głębokość: 450 mm

Wysokość: 440 mm

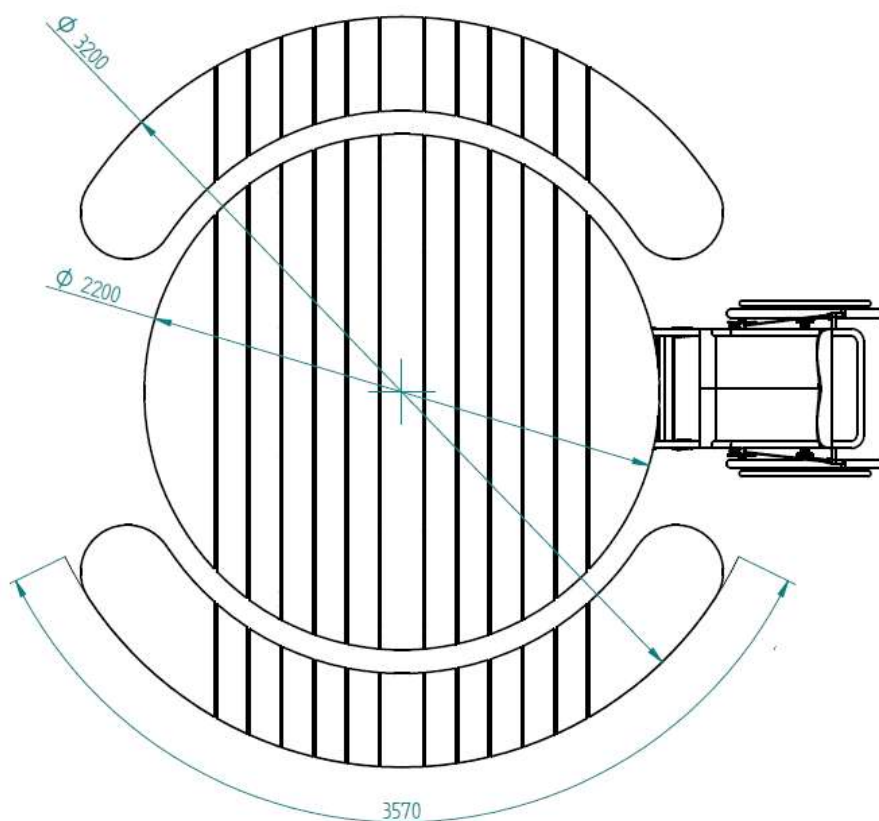
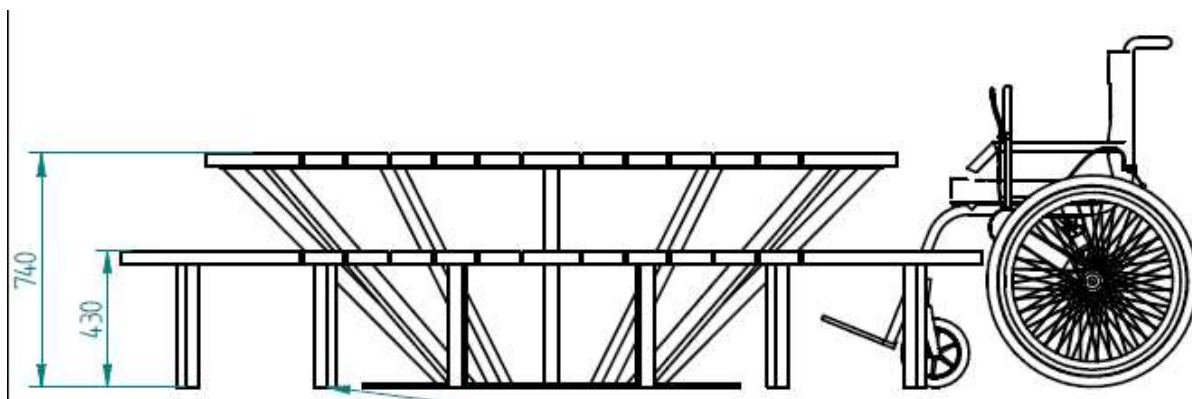
Średnica: 280cm

Stół piknikowy





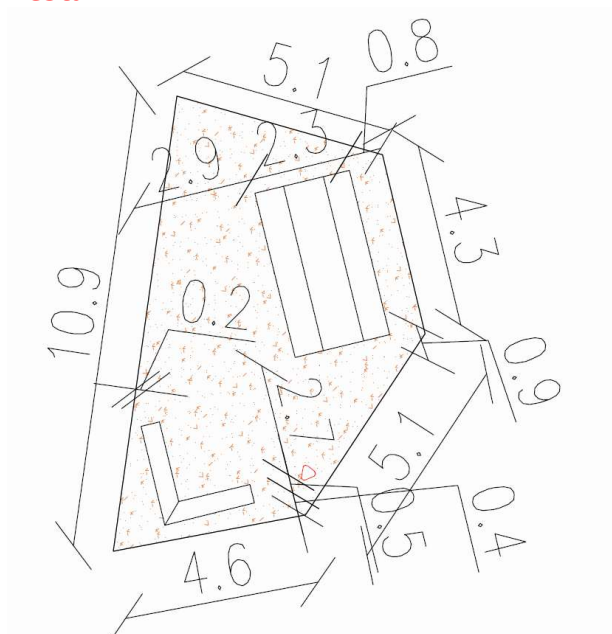
Dyrekcja
Rozbudowy
Miasta Gdańska





Dyrekcja
Rozbudowy
Miasta Gdańska

Zestaw 2

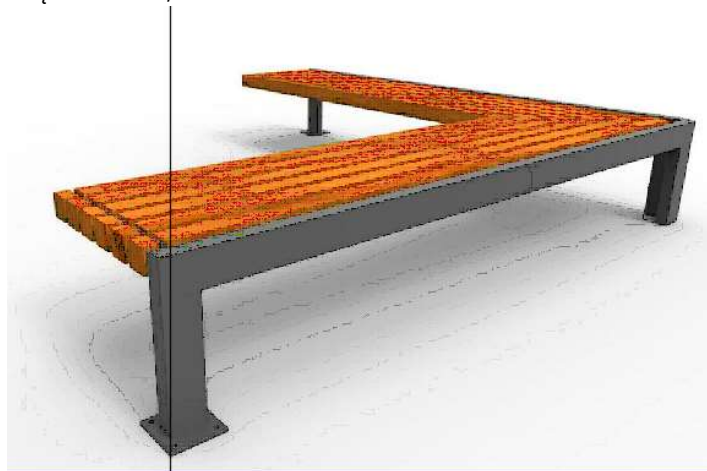


Ławka modułowa

Długość – 2m

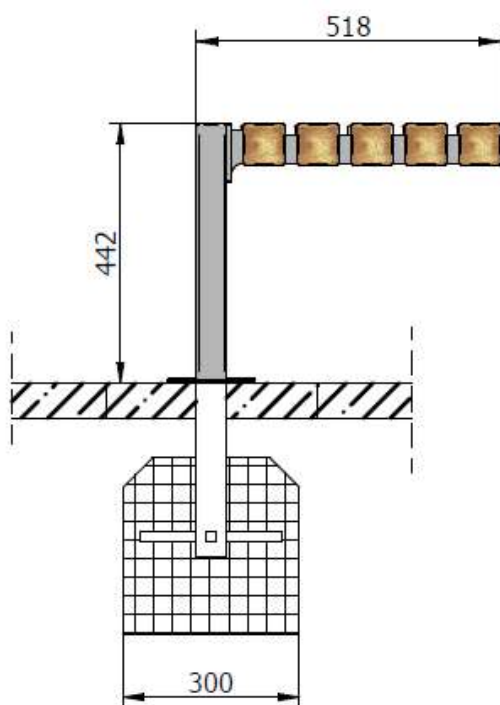
Szerokość 2 m

Głębokość 0,518





Dyrekcja
Rozbudowy
Miasta Gdańska

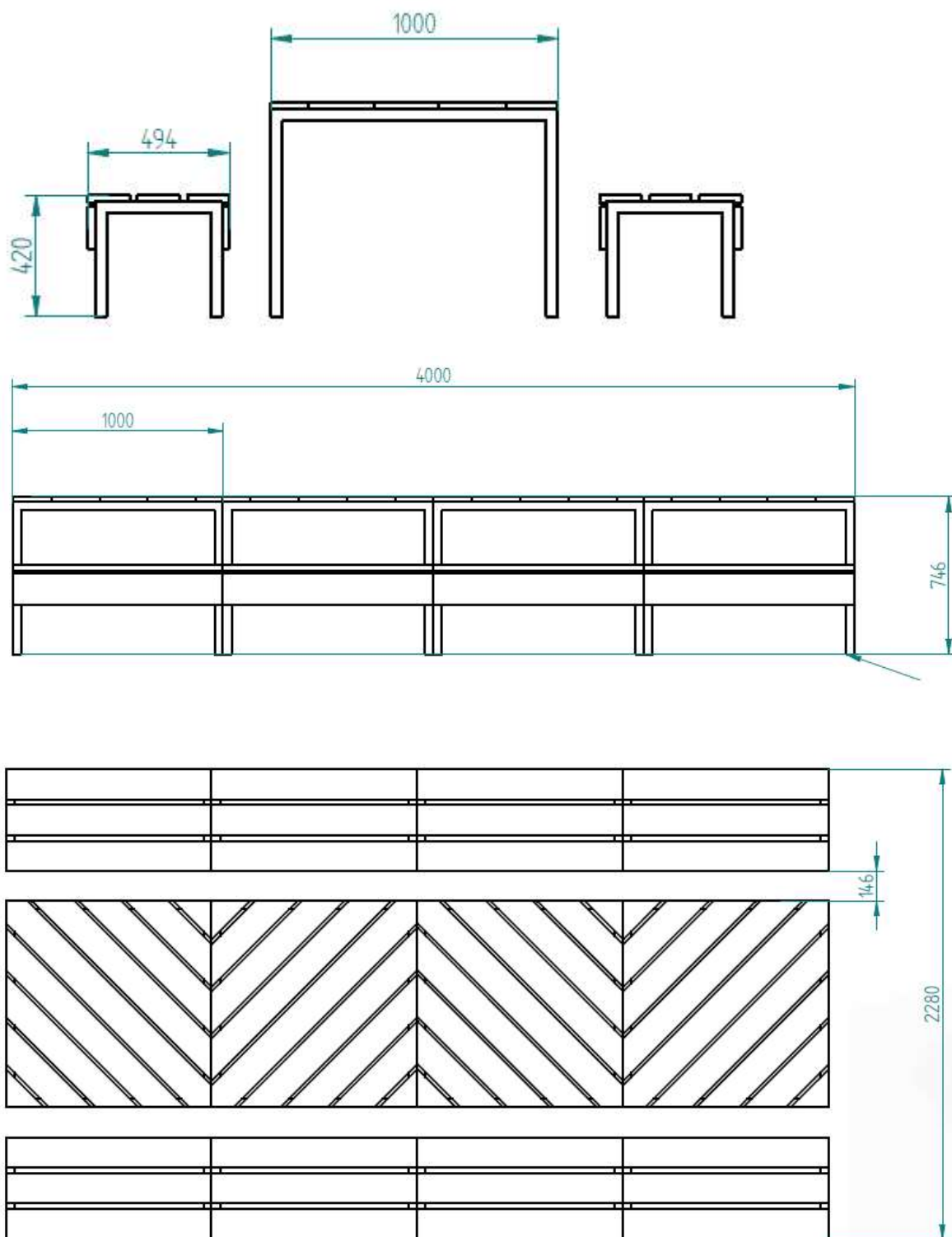


Stół piknikowy :





Dyrekcja
Rozbudowy
Miasta Gdańska



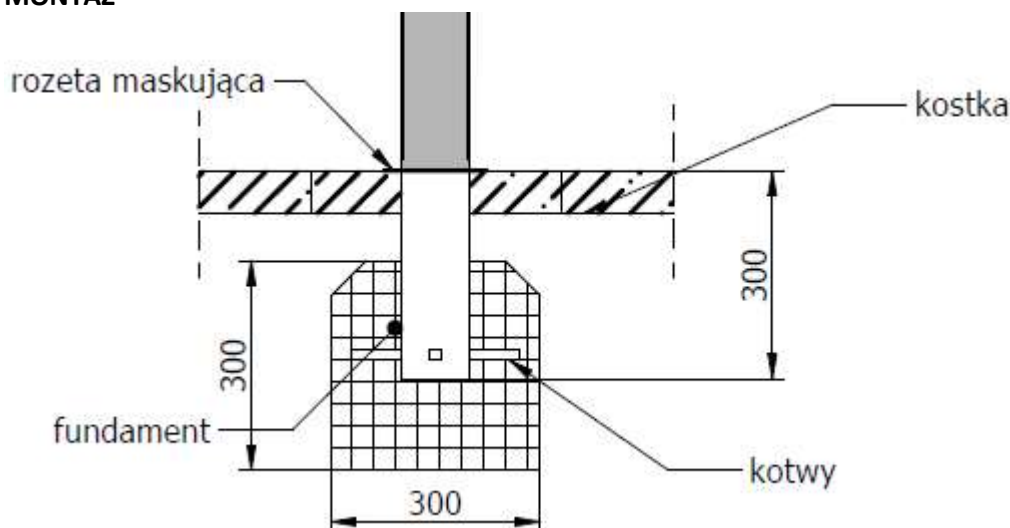


Zestaw 1 oraz Zestaw 2 – informacje :

Materiały

- Deski powinny być wykonane z drewna egzotycznego lub rodzimego liściastego twardego lub b. twardego (wg klasyfikacji Janki klasa IV lub V) w kolorze naturalnym, zabezpieczonego poprzez olejowanie
- Wszystkie stalowe elementy ławki powinny być ocynkowane, malowane proszkowo na kolor grafitowy RAL 7016, w wykończeniu mat struktura.
- Połączenia elementów drewnianych z elementami stalowymi śrubowe, ze stalinierdzewnej.
- Łączenia elementów stalowych z drewnianymi powinny być wykonane w sposób uniemożliwiający ich łatwy demontaż.
- Deski montowane od tyłu (oparcie) i od spodu (siedzisko).

MONTAŻ



Przykład mocowania

- **Przykładowy sposób fundamentowania:** zgodnie z zaleceniami producenta, dostosowany do warunków gruntowych występujących na terenie. Montaż za pomocą kotew ocynkowanych metodą ogniową do fundamentu betonowego w gruncie. Montaż urządzenia w gruncie poprzez fundamentowanie/zastosowanie gotowych prefabrykatów betonowych osadzonych na głębokości min. 80 cm. Uwaga: górna krawędź fundamentu/prefabrykatu musi znajdować się min. 20 cm poniżej poziomu gruntu. Rozwiązania producenta do akceptacji zamawiającego.

- Wykonanie nawierzchni utwardzonej – gliniasto żwirowej

Powierzchnia : 153m²

- 5 cm mieszanka optymalna gliniasto-żwirowa 0/8
- 10 cm mieszanka optymalna gliniasto-żwirowa 0/16
- 15cm podbudowa zasadnicza z kruszywa niezwiązanego 0/31,5
- min 15cm – wymiana gruntu na niewysadzinowy (nasyp) $I_s > 1,00$
- podłoże grunotwe G2

Obrzeża betonowe 8x25x100cm na ławie fundamentowej – długość 125mb

-Umiejscowienie tablicy informacyjnej

- konstrukcja wykonana ze stopów aluminium
- tablica z płyty kompozytowej HPL o wymiarach 0,7x0,56m
- wysokość od poziomu terenu 2,3m

Treść tablicy zostanie ostatecznie sformułowana przez Wykonawcę zadania i przedstawiona do uzgodnienia z GZDiZ.

Konstrukcja urządzenia i posadowienie w gruncie wg.proj konstrukcyjnego producenta, dostosowane do warunków gruntowych występujących na terenie .



przykład

Konstrukcja urządzenia i posadowienie w gruncie wg.proj konstrukcyjnego producenta, dostosowane do warunków gruntowych występujących na terenie .

Kosz na śmieci – 2 szt. (W każdym zestawie po jednym koszu)

Strona 1 z 2



KOSZ NA ODPADKI PP-KO-01-RAL7016

FORMA I MATERIAŁY

- Wszystkie elementy stalowe połączone metodą spawania, następnie poddane ocynkowaniu i malowaniu proszkowemu **na kolor RAL 7016** w wykończeniu mat struktura.
- Spoiny gr. 0,7 gr. łączonych elementów.
- Kłapa kosza powinna posiadać mechanizm zamykania, który zapewni automatyczne zsuniecie kłapy do pozycji zamkniętej, nawet przy niedokładnym lub niecałkowitym zamknięciu. Przez pozycję zamkniętą należy rozumieć ustawienie kłapy równo z korpusem kosza, przedstawione na rysunkach na następnej stronie.
- Kosze powinny posiadać wkład wyjmowany z obustronnymi popielnicami z blachy ocynkowanej lub niepalnego tworzywa sztucznego. Wkład od spodu należy wyposażyć w uszczelkę zapobiegającą uszkodzeniom korpusu kosza w trakcie opróżniania.
- W dolnej części kosza należy wykonać stelaż, na którym oprze się wyjmowany wsad. We wsadzie oraz w dnie kosza należy wykonać otwory umożliwiające odpływ cieczy.
- Lakierowana powierzchnia powinna być równa, bez pęcherzy. Śmietnik należy pokryć farbą antykorozyjną polimerową do wys. ok. 30 cm.



MONTAŻ

- Kosz na odpadki mocowany do podłoża na kotwy średnicy 8 mm wklejane w fundament, fundament na głęb. 50 cm. Kotew: stalowa, ocynkowana (4 szt./elem.).
- W przypadku mocowania w podłożu nieutwardzonym należy zadbać, by konstrukcja kosza nie stykała się bezpośrednio z gruntem. Zaleca się wyniesienie fundamentu na wysokość 2 cm ponad poziom gruntu.
- W przypadku mocowania w podłożu utwardzonym należy zadbać, aby fundament nie był widoczny - należy przykryć fundament nawierzchnią identyczną z tą stosowaną na danym ciągu pieszym i wykonać otwory w nawierzchni w celu połączenia fundamentu z koszem kotwami.

UWAGI OGÓLNE

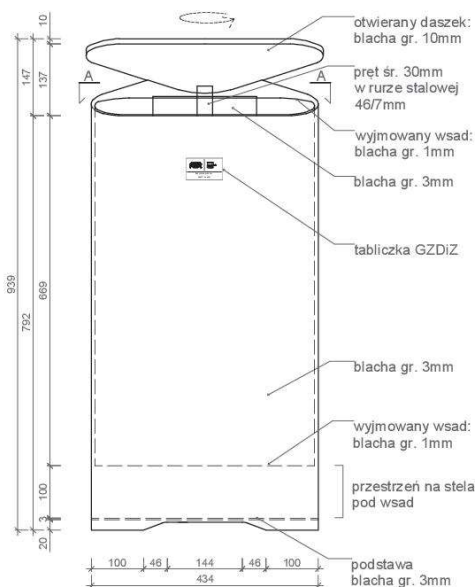
- Na koszu należy umieścić tabliczkę z napisem „Gdański Zarząd Dróg i Zieleni” oraz informacją o kosztach zakupu kosza (szczegółowe informacje w osobnym załączniku).

Gdański Zarząd Dróg i Zieleni | ul. Partyzantów 36 | 80-254 Gdańsk
tel. 58 341 20 41 | faks 58 52 44 609 | info@gzdiz.gda.pl | www.gzdiz.gda.pl

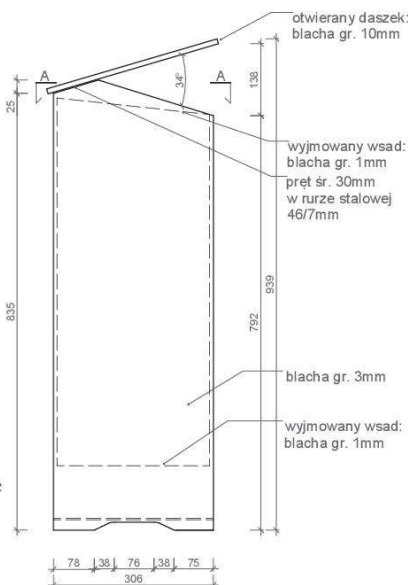


- Projekt małej architektury należy sporządzić zgodnie z wytycznymi zawartymi w dokumencie „Uwagi do projektów przestrzeni publicznej w zakresie estetyki i funkcjonalności”.

WIDOK OD PRZODU



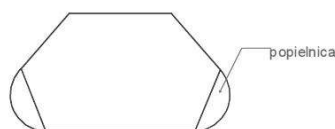
WIDOK Z BOKU



PRZEKRÓJ A-A



WSAD WEWNĘTRZNY
WIDOK Z GÓRY



WSAD WEWNĘTRZNY
WIDOK OD PRZODU

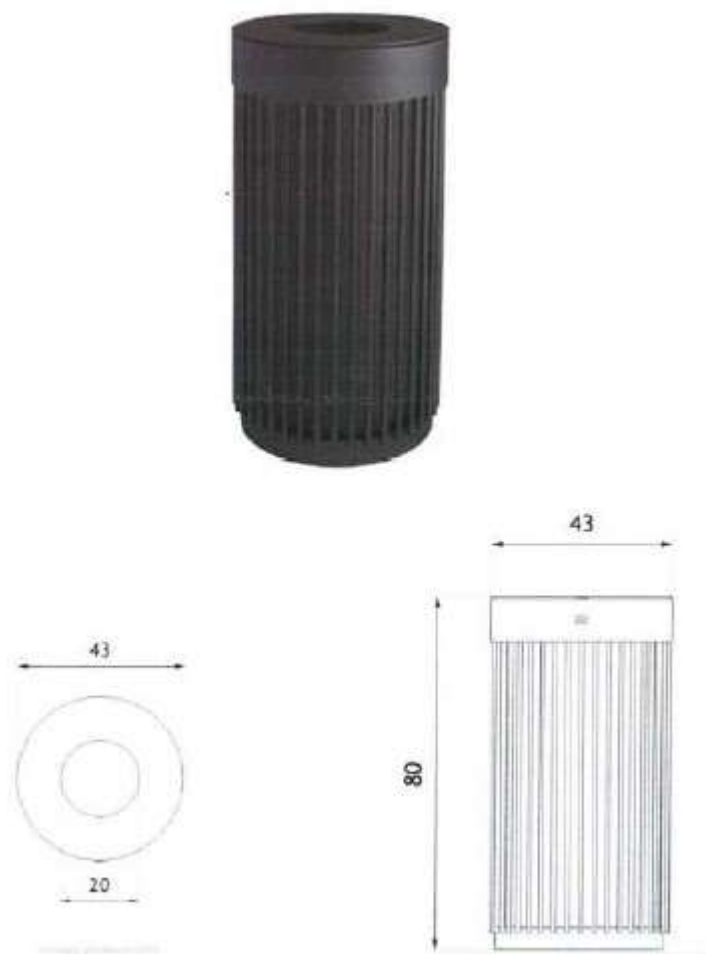


* wymiary podano w mm



Dyrekcja
Rozbudowy
Miasta Gdańska

-umiejscowienie dwóch koszy na popiół – 2 szt



Dane techniczne :

Wysokość : 70,4cm

Szerkość : 37cm

Długość 47cm

Pojemność – około 35l

Elementy stalowe połączone metodą spawania, następnie poddane ocynkowaniu i malowaniu proszkowemu na kolor **RAL 7016** w wykończeniu mat struktura

- Spoiny gr ~0,7gr.łączonych elementów

-Kosze powinny posiadać wkład wyjmowany z blachy ocynkowanej lub niepalącego tworzywa

sztucznego. Wkład od spodu należy wyposażyć w uszczelkę zapobiegającą uszkodzeniom korpusu kosza w trakcie opróżniania

-W dolnej części kosza należy wykonać stelaż na którym oprze się wyjmowany wsad. We wsadzie oraz w dnie kosza należy wykonać otwory umożliwiające odpływ cieczy

-Lakierowana powierzchnia powinna być równa bez pęcherzy. Śmietnik należy pokryć farbą antykorozyjną polimerową do wys. Ok 30cm

Montaż :

- mocowanie do podłoża na kotwy średnicy 8,, wklejane w fundament na gł.50cm. Kotew – stalowa, ocynkowana

-Zaleca się wyniesienie fundamentu a wysokość 2cm ponad poziom gruntu

-Założenie trawników oraz ewentualne odtworzenie trawnika wokół inwestycji

Po wykonanych pracach należy odtworzyć nawierzchnię trawnikową wokół urządzeń w postaci trawnika z darni.

Należy zastosować darń trawnikową uprawianą w gruncie. Darń powinna być zwarta i dobrze ukorzeniona. Partia darni (cięta w pasy i zwinięta w rolkę) dostarczona na plac budowy powinna być ułożona tego samego dnia. Darń należy zabezpieczyć przez przesuszeniem zarówno przed jak i po ułożeniu

- Wymagania dotyczące zakładania nowych trawników.
 - teren pod trawniki musi być czysty pozbawiony gruzu, kamieni, resztek roślinnych i wszelkich zanieczyszczeń ,
 - przygotowaną wcześniej powierzchnię terenu, na której uprzednio została rozścielona warstwa ziemi żyznej lub ziemi urodzajnej i torfu, jeżeli minął dłuższy czas od jej rozłożenia, należy ręcznie płytko przekopać, rozrzucić nawozy mineralne wieloskładnikowe do trawników w ilości 5 kg/100 m² (najlepiej o przedłużonym działaniu), wymieszać z glebą i zagrabić;

Trawniki z darni:

- na przygotowaną, wyrównaną powierzchnię rozkłada się darń trawnikową z rolki. Kolejne pasy darni należy układać ściśle „na styk” - rolka obok rolki. Ważne jest aby



darni nie naciągać. Pasy rozłożonego trawnika dopychać do siebie, a nie rozciągać. Wystające brzegi wyrównać - przyciąć piłką do metalu.

- po ułożeniu trawnik wałujemy i bardzo obficie podlewamy,
- darni składowaną w sąsiedztwie robót do czasu jej ułożenia należy zabezpieczyć przed słońcem i wysuszeniem,
- podlewanie trawnika należy wykonywać regularnie codziennie, a nawet 2 x dziennie przez ok. 2 tyg. do czasu przyrośnięcia darni korzeniami do podłoża.
- na skarpach metoda układania jest taka sama jak wyżej na terenie płaskim. Jeśli pochyłość jest znaczna trawnik rolowany mocuje się dodatkowo drewnianymi kołeczkami po rogach i brzegach w ilości od 3-5 szt na 1 mb, co zapobiegnie jego zsuwaniu się do czasu przyrośnięcia do podłoża.

- **Pielęgnacja trawników**

- zaraz po rozłożeniu trawnik należy mocno podlać wodą. Przez pierwsze dwa tygodnie, dopóki trawnik nie przyrośnie do podłoża należy go regularnie podlewać, aby cały czas był wilgotny.
- pierwsze koszenie wykonuje się, gdy trawnik przyrośnie się do podłoża, a trawa osiągnie wysokość 10 cm.
- kolejne koszenia wykonuje się gdy trawa osiągnie wysokość 8-10 cm,
- przy deszczowej pogodzie i przy mokrej murawie trawiastej nie wolno kosić.
- jeśli w trawnikach występują puste miejsca, należy dosiać trawę mieszkanką regenerującą, lub uzupełnić płatem nowej darni, zanim zagnieżdżą się tam chwasty.
- sposób koszenia i nawożenie mineralne jak w przypadku trawników z siewu.
-

Zabezpieczenie drzew

1. Ogólne zasady zabezpieczenia drzew w procesie inwestycyjnym

Inwestor zobowiązany jest do dopilnowania, aby wykonawca robót zabezpieczył drzewa i krzewy

w sposób gwarantujący ich skuteczną ochronę przed uszkodzeniami. Niedopełnienie obowiązku właściwego zabezpieczenia drzew oraz krzewów na terenie inwestycji i spowodowanie uszkodzenia lub całkowitego zniszczenia drzew i krzewów, naraża wykonawcę prac na karę pieniężną (art.88 ust 1 i ust 3 ustawy z dnia 16 kwietnia 2004 o ochronie przyrody oraz art. 89 ust1).

W celu uniknięcia zniszczenia drzewostanu występującego w sąsiedztwie przedmiotowej inwestycji, podczas prowadzonych prac ziemnych i budowlanych, prace te należy prowadzić zgodnie z przepisami obowiązującego prawa tj. zasadami prowadzenia robót ziemnych w pobliżu drzew i krzewów, zawartych w ustawie o ochronie przyrody z dnia 16 kwietnia 2004r.



Ogólne wytyczne ochrony drzew w trakcie wykonywania robót budowlanych:

Nie można manewrować sprzętem ciężkim w pobliżu drzew;

W celu niedopuszczenia do przesuszenia systemu korzeniowego, wykopy przy drzewach należy zasypywać w jak najkrótszym czasie;

W przypadku prowadzenia robót w okresie wegetacyjnym, drzewa po zasypaniu wykopów należy obficie podlać, zaś w przypadku prowadzenia robót w okresie jesienno-zimowego spoczynku drzew, korzenie podczas wykopów należy owinać jutą lub matami w celu ochrony przed niską temperaturą;

W obrębie koron i korzeni nie można składować żadnych materiałów ziemnych;

W obrębie korzeni należy ograniczyć do niezbędnego minimum zagęszczanie gruntu;

Kopanie w obrębie korzeni należy wykonywać ręcznie. Korzenie do 3 cm średnicy należy obciąć na czysto (praca specjalistyczna), grubsze korzenie należy wpuścić głębiej i zabezpieczyć przed wysychaniem.

W przypadku uszkodzeń korzeni lub gałęzi i pni należy zlecić specjalistycznej firmie usunięcie szkód.

Możliwe rodzaje uszkodzeń:

Uszkodzenia pni - odarcia i nacięcia kory;

Uszkodzenia koron - złamania konarów i mniejszych gałęzi, nieprawidłowe cięcia;

Uszkodzenia systemu korzeniowego - nadsypanie, odkrycie, nieprawidłowe przycięcie lub oberwanie korzeni.

Rozwiązania chroniące istniejące drzewa w trakcie wykonywania prac budowlanych:

Tymczasowe zabezpieczenie drzew, na okres budowy:

Miejsca poruszania się pracowników i pojazdów, miejsca składowania materiałów, instalacji sprzętu i pomieszczeń tymczasowych muszą być rozmieszczone w bezpiecznej odległości dla drzew. Powinny być zlokalizowane poza zasięgiem korzeni drzew, w odległości 1.5 m od obrysu koron. Zaleca się ustawienie prowizorycznych ogrodzeń lub barier w odległości 1.5 m od obrysu koron, które zabezpieczą nie tylko pnie i korzenie, ale również główne partie koron drzew.

Zasięg prowadzenia prac budowlanych przy istniejących drzewach musi być jak najmniejszy, jak również czas trwania robót jak najkrótszy.

Gałęzie, w miejscach, gdzie będzie użyty sprzęt, który może je uszkodzić, powinny być zabezpieczone. Można to wykonać poprzez podwiązanie gałęzi, które przeszkadzają podczas prac do głównych pni za pomocą pasów elastycznych.

Wykopy w odległości mniejszej niż 3,5 metra od pni drzew należy wykonać ręcznie, aby nie powyrywać korzeni. Prace w obrębie korzeni należy wykonać stopniowo, korzenie muszą być szybko przykryte, co ochroni je przed nadmiernym wysuszeniem.

Prace należy wykonywać tak, aby unikać cięcia, uszkodzenia korzeni i pni, a także niszczenia ziemi wokół drzew.

Nie wolno obcinać fragmentów podstawy pnia czy grubych korzeni systemu centralnego.



Należy usunąć korzenie uszkodzone lub chore, natomiast resztę zabezpieczyć.

W obrębie rzutu korony, aż do jej obrysu, nie należy zmieniać poziomu terenu.

Roboty ziemne wykonywane nawet w pewnej odległości od zasięgu koron drzew mogą mieć negatywny wpływ na środowisko glebowe, w związku z tym należy zapewnić odpowiednią pielęgnację zarówno podczas jak i po intensywnych pracach. Podziemne instalacje spowodują zwiększenie drenażu, co zmieni stosunki wodne w glebie, w związku z tym należy odpowiednio dostarczyć istniejącym drzewom dodatkowo wodę podczas suchej pogody (należy nawadniać poprzez specjalne otwory wypełnione gruboziarnistym żwirem).

Wszelkie szkody powstałe podczas prowadzenia prac należy bardzo szybko usunąć i zabezpieczyć odpowiednimi preparatami.

W zasięgu korony drzewa i w odległości co najmniej 2 m na zewnątrz od obrysu korony drzewa (lub w strefie 4 × 4 m wokół drzewa) nie powinno dopuścić się do:

wykonania placów składowych i dróg dojazdowych,

poruszania się sprzętu mechanicznego,

składowania materiałów budowlanych,

zmian poziomu gruntu.

Zaleca się, aby w strefie do 10 m od pnia drzewa nie składować cementu, kruszywa, olejów, paliw i lepiszczy.

Zaleca się, aby roboty ziemne w obrębie korzeni drzewa nie były prowadzone w okresie wegetacji roślin, a szczególnie w okresie letnim. Najkorzystniejszym okresem do wykonania tych robót są miesiące od października do kwietnia.

Zaleca się, aby czasowe wykopy instalacyjne wykonywane w strefie korzeniowej drzew były wykonywane wyłącznie ręcznie. Za deskowaniem czasowego wąskiego wykopu powinno się wykonać osłonę korzeni w formie szczeliny o szerokości 0,3 ÷ 0,5 m i głębokości 1,5 ÷ 2,0 m wypełnionej kompostem i torfem. Wskazane jest wykonanie takiej osłony rok wcześniej niż właściwy wykop. Z osłon takich można zrezygnować pod warunkiem wykonania robót instalacyjnych poza okresem wegetacji roślin.

Zabezpieczenie drzewa na okres budowy drogi powinno obejmować:

owinięcie pnia matami słomianymi (np. w ilości 4 m² na jeden pień) lub zużytymi oponami samochodowymi, a następnie oszalowanie ich deskami do wysokości pierwszych gałęzi. Dolna część każdej deski powinna opierać się na podłożu, będąc lekko wkopaną w grunt lub obsypaną ziemią. Oszalowanie powinno być otoczone opaskami z drutu lub taśmy stalowej w odległości wzajemnej co 40÷60 cm,

przykrycie odkrytych korzeni matami słomianymi w ilości około 4 m² na jedno drzewo,

podlewanie drzewa wodą w ilości około 20 dm³ na jedno drzewo przez cały okres trwania robót, w zależności od warunków atmosferycznych oraz wskazań Inspektora ds. Zieleni,

Po zakończeniu robót należy wykonać demontaż zabezpieczenia drzewa, obejmujący:

rozebranie konstrukcji zabezpieczającej drzewo,

usunięcie materiałów zabezpieczających,

lekkie spulchnienie ziemi w strefie korzeniowej drzewa.

Nad wszystkimi pracami powinien czuwać Inspektor ds. Zieleni.

Kolizja wykupu z systemem korzeniowym:

W sytuacji kolizji wykupu z systemem korzeniowym bezwzględnie wykonać ekran zabezpieczający lub osłonić ścianę wykupu matą słomianą, folią ogrodniczą czy też tkaniną z juty.

Zalety i wskazania do stosowania ekranu korzeniowego:

Izoluje system korzeniowy drzewa od niekorzystnego wpływu robót ziemnych, jest niezbędny z uwagi na kolizję z projektowanym obiektem budowlanym.

Zabezpiecza ścianę wykupu z korzeniami przed stratami wilgoci.

Stwarza warunki lepszej regeneracji uszkodzonych korzeni.

Zaleca się wykonanie z materiałów, które po spełnieniu swojej funkcji stosunkowo szybko ulegają rozkładowi w gruncie (deski, słupki drewniane).

Zaleca się wykonanie ekranu przez firmę specjalistyczną legitymująca się uprawnieniami w zakresie i chirurgii drzew.

Sposób wykonania ekranu korzeniowego:

Ręczne wykonanie rowu,

Przycięcie korzeni sekatorem lub piłką,

Zabezpieczenie przyciętych korzeni preparatami grzybobójczymi i bandażami jutowymi,

Przygotowanie ścian ekranów, zamontowanie ich w wykopie i zakotwiczenie,

Przygotowanie specjalistycznej mieszanki ziemi urodzajnej i zasypanie rowu,

Uformowanie misy wokół pnia,

Systematyczne pielęgnowanie drzewa przez okres niezbędny do osiągnięcia pełnej zdrowotności.

Napowietrzanie systemów korzeniowych:

Napowietrzenie systemów korzeniowych polega na:

Jednorazowym dostarczeniu powietrza atmosferycznego w obrębie korzeni drzewa przy pomocy specjalistycznego sprzętu napowietrzającego,

Stałym dostarczaniu powietrza w obręb korzeni drzewa specjalną instalacją ułożoną pomiędzy korzeniami.

Pielęgnacja drzew uszkodzonych w czasie prowadzenia robót budowlanych:

Drzewa uszkodzone w czasie prowadzenia robót powinny być natychmiast poddane zabiegom pielęgnacyjnym. Należy wykonać następujące zabiegi pielęgnacyjne uzależnione od rodzaju uszkodzenia:

a) przy uszkodzeniu korzeni:

zmniejszyć koronę drzewa, proporcjonalnie do ubytku korzeni,

wykonać cięcia sanitarne korzeni pod kątem prostym, dokonując cięcia tam, gdzie zaczyna się korzeń zdrowy (żywy),

zabezpieczyć powierzchnię ran preparatem impregnującym,

posypać glebą na bieżąco zabezpieczone korzenie,
zastąpić, przynajmniej w najbliższym otoczeniu uszkodzonych korzeni, dotychczasową ziemię
glebą bardziej zasobną,

b) przy uszkodzeniu gałęzi:

wykonywać cięcia gałęzi o średnicy powyżej 3 cm zawsze trzyetapowo,

wielkość usuwanej jednorazowo masy żywych gałęzi nie powinna przekroczyć 30% masy korony,

zabiegi w koronach drzew można wykonywać przez cały rok, wyjątek stanowi brzoza, grab, klon, buk, cięcia poza okresem płaczu wiosennego raz orzech, orzesznik i skrzydłorzech - w terminie od 15 lipca do 15 sierpnia,

na drzewach iglastych cięcia wykonuje się w sposób kontrolowany zgodnie z zasadami bezpieczeństwa, cięcia dokonuje się za obrączką prostopadle do osi ciętej gałęzi,

na drzewach liściastych tnie się za obrączką, w płaszczyźnie cięcia zbliżonej do równoległej względem osi pnia lub konara, na którym wykonywane jest cięcie,

zasadą do bezwzględnego stosowania jest nienaruszalność kalusa bez względu na jego rozmiar,

powierzchnia cięcia powinna być gładka,

zabiegi w koronach drzew powinny umożliwiać zachowanie naturalnego pokroju drzewa charakterystycznego dla gatunku i odmiany,

zabezpieczyć natychmiast powstałą ranę po usunięciu żywej gałęzi:

o średnicy do 10 cm, zaszmarowując w całości preparatem o działaniu powierzchniowym,

o średnicy ponad 10 cm, zabezpieczając dwuskładnikowo, tj. krawędzie rany (miejsca, z których będzie wyrastała tkanka żywa – kalus) i drewno czynne (pierścień o grubości $1,5 \div 2$ cm) – środkiem o działaniu powierzchniowym, a pozostałą część rany wewnątrz pierścienia – środkiem impregnującym,

c) przy ubytkach powierzchniowych:

wygładzić i uformować powierzchnię rany,

uformować krawędź rany (ubytku),

zabezpieczyć całą powierzchnię rany, z tym, że świeże rany zabezpieczyć jedynie przez zaszmarowanie w całości preparatem emulsyjnym, powierzchniowym typu Dendromal, Lak-Balsam lub Funaben.

1.1.8 Warunki gruntowo-wodne

Na terenie nie występują zastoiska wodne, ani ślady występowania gruntów wysadzinowych. Kategoria geotechniczna: I kategoria geotechniczna. obejmuje obiekty budowlane niewielkich wymiarów o statycznie wyznaczalnym schemacie obliczeniowym w prostych warunkach gruntowych na fundamentach bezpośrednich.

1.1.9 Roboty niwelacyjne, rozbiórkowe

Nie przewiduje się robót niwelacyjnych – wszystkie elementy zostaną dopasowane do

istniejącychrzednych terenu.

1.1.10 Ochrona środowiska

1.1.11.1 Odwodnienie

Wody opadowe odprowadzane będą powierzchniowo w teren całkowicie na działce inwestycji.

Nawierzchnia jest przepuszczalna dla wody, co pozwala na korzystanie z niej nawet tuż po opadach deszczu.

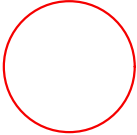
1.1.11 Uwagi końcowe

1. Wszystkie elementy wyposażenia oraz nawierzchni ścieżki muszą spełniać wymogi bezpieczeństwa określone w **obowiązujących przepisach prawai normach**, posiadać **certyfikaty zgodności z normami** i uprawniającymi do oznaczenia wyrobów znakiem bezpieczeństwa. Wszystkie materiały wykorzystane do budowy w ww. zakresie muszą posiadać **atesty** dopuszczające do stosowania w budownictwie.
2. Projektowana inwestycja nie wprowadza ograniczeń w korzystaniu z osób niepełnosprawnych. Wszystkie elementy są dostępne z istniejących ciągów pieszych dostępnych dla osób niepełnosprawnych.
3. Producent nawierzchni powinien dostarczyć rysunki techniczne, schematy,instrukcje montażu i użytkowania, potrzebne także do konserwacji, napraw, oraz wytyczne do sprawdzenia elementów przed oddaniem doużytkowania.
3. Wszelkie roboty budowlane należy wykonywać zgodnie ze sztuką budowlaną, obowiązującymi przepisami oraz z zachowaniem szczególnych środków ostrożności i przepisów BHP.
4. Wszelkie dane należy bezwzględnie sprawdzić na miejscu prowadzonych robot budowlanych.
- 5.Ewentualne odchyłki skorygować bezpośrednio na budowie powiadamiając projektanta.
- 6.Wykonawcy robot winni posiadać odpowiednie uprawnienia i doświadczenie do wykonywania robot.
- 7.Jeżeli dokładność i jakość wykonania nie została określona w niniejszym projekcie, za obowiązujące przyjmuje się wymagania określone w polskich przepisach techniczno-budowlanych.
8. Jeżeli w trakcie prowadzonych robót wynikną kwestie wątpliwe dotyczące podłoża gruntowego należy niezwłocznie poinformować o tym Inspektora Nadzoru.
- 9.Urządzenia muszą posiadać Certyfikat PCA potwierdzający zgodność z normą PN-EN 1176


Arch. Jarosław Folwarski

2. CZĘŚĆ RYSUNKOWA



1, 2  lokalizacja strefy piknikowej

3 lokalizacja bulodromu

 <div>Dyrekcja Rozbudowy Miasta Gdańska</div>	TEMAT ZESTAW DO GRILLOWANIA W PARKU MILLENIUM		
	ZAMAWIAJĄCY DYREKCJA ROZBUDOWY MIASTA GDAŃSKA ul. Żagłowa 11, 80-560 Gdańsk działająca w Imieniu Gminy Miasta Gdańska		
	NAZWA I ADRES INWESTYCJI Gdańsk, Park Millenium działka nr 277/2 obręb 33		
	FAZA OPRACOWANIA WYKONAWCZY	BRANŻA ARCHITEKTURA	DATA 1.2021
	PROJEKTANT mgr inż. arch. Jarosław Folwarski	NR UPRAWNIEN BUD. 565/POKK/2013 upr.bud. do proj. b.o. w spec. architektonicznej	PODPIS
OPRACOWAŁ		NR UPRAWNIEN BUD.	PODPIS
NAZWA RYSUNKU LOKALIZACJA			
REWIZJA 0		SKALA 1:500	NR. RYSUNKU 1

MAPA DO CEŁÓW PROJEKTOWYCH
SKALA 1: 500
Obiekt: Gdańsk - Park Millenium

Identyfikator i nazwa jednostki ewidencyjnej: 2261011; Gdańsk
Identyfikator i nazwa obrębu ewidencyjnego: 0033
Nr sekcji: 6.221.25.05.2.1, 2, 3, 4)
ID: WG-III.6640.1.3156.2020

Układ współrzędnych prostokątnych płaskich: 2000 strefa 6
Geodezyjny układ odniesienia: Kronsztadt 86 bis

Imię i nazwisko lub nazwa podmiotu, który wykonał, mapę oraz podpis osoby reprezentującej ten podmiot: GEOMAT Mateusz Kujawa

Imię i nazwisko, numer świadectwa nadania uprawnień geodety, który sporządził mapę: Kamil Zieliński upr. GGK nr 22937

LEGENDA:
Oznaczenie granicy obszaru, który był przedmiotem aktualizacji
Obiekty nieobjęte katalogiem obiektów baz danych

Służebności gruntowych nie badano.

Gdańsk, dnia: 2020.08.24

W dniu 2020.08.24 uzupełniono o treść nakładki RKS PUT Gdańsk - patrz mapa

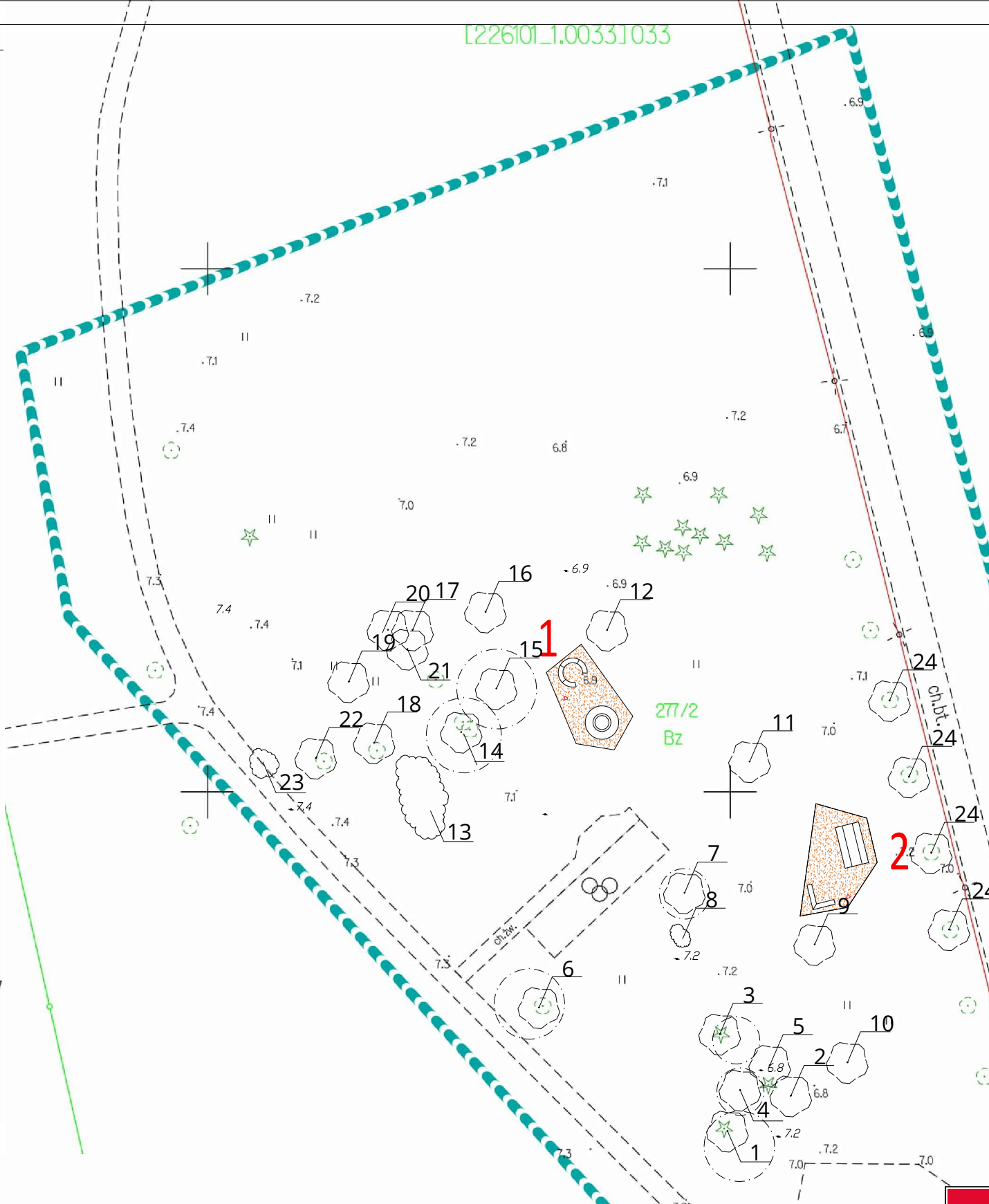
Gdańsk dn. 2020.08.24



Signed by / Podpisano przez:
Kamil Zieliński
GEOMAT Mateusz Kujawa
Date / Data: 2020-09-29 14:50

Poświadczam się, że niniejszy dokument został opracowany w wyniku prac geodezyjnych i kartograficznych, których rezultaty zawiera operat techniczny pozytywnie zweryfikowany. Jednocześnie informuję, że jestem świadomy odpowiedzialności karnej za złożenie fałszywego oświadczenia.

Identyfikator zgłoszenia prac geodezyjnych	WG-III.6640.1.3156.2020
Organ służby geodezyjnej, który otrzymał zgłoszenie	Urząd Miejski w Gdańsku Wydział Geodezji
Wykonawca prac geodezyjnych	GEOMAT Mateusz Kujawa ul. Jana Pawła II 9 83-330 Żukowo
Nr oraz data sporządzenia dokumentu zawierającego wynik pozytywnej weryfikacji	Protokół Weryfikacji nr data
Imię i nazwisko oraz nr uprawnień zawodowych kierownika prac	Kamil Zieliński nr upr. GGK 22937



LEGENDA

- istniejące drzewo+ numer inwentaryzacyjny
- krzew/skupina krzewów+ numer inwentaryzacyjny
- zasięg korony drzewa

Tabela inwentaryzacyjna istniejącej zieleni

Nr inw.	Nazwa polska	Nazwa łacińska	Obwód pnia na wys. 130 cm [cm]	Powierzchnia [m2]
1	sosna pospolita	Pinus sylvestris	71, 43, 40, 28, 27, 35, 23, 26	
2	sosna pospolita	Pinus sylvestris	67, 58	
3	sosna pospolita	Pinus sylvestris	63, 34, 91, 32, 36	
4	świerk kłujący	Picea pungens	18	
5	świerk kłujący	Picea pungens	10	
6	jesion wyniosły	Fraxinus excelsior	37, 28	
7	platan klonolistny	Platanus acerifolia	22	
8	sosna kosodrzewina	Pinus mugo		2
9	platan klonolistny	Platanus acerifolia	23	
10	platan klonolistny	Platanus acerifolia	22	
11	platan klonolistny	Platanus acerifolia	22	
12	katalpa bignoniowa	Catalpa bignonioides	28, 31	
13	dereń biały	Cornus alba		45
14	lipa drobnolistna	Tilia cordata	78	
15	lipa drobnolistna	Tilia cordata	20, 18, 22, 23, 17, 9, 8, 10	
16	katalpa bignoniowa	Catalpa bignonioides	9	
17	lipa drobnolistna	Tilia cordata	94	
18	lipa drobnolistna	Tilia cordata	86, 16, 25, 31, 26, 28, 19, 23, 26, 29, 18, 17	
19	lipa drobnolistna	Tilia cordata	18, 7	
20	śliwa domowa mirabelka	Prunus domestica subsp. syriaca		3
21	wisnia pospolita	Prunus cerasus	18, 12, 9	
22	lipa drobnolistna	Tilia cordata	49, 21	
23	forsycja pośrednia	Forsythia xintermedia		4
24	lipa drobnolistna	Tilia cordata	9	

 Dyrekcja Rozbudowy Miasta Gdańska ul. Żaglowa 11 80-560 Gdańsk tel. 58 320-51-00 fax 58 320-51-05 NIP 584-020-32-74 REGON 000168372 sekretariat@drmg.gdansk.pl www.drmg.gdansk.pl	TEMAT ZESTAW DO GRILLOWANIA W PARKU MILLENIUM				
	ZAMAWIAJĄCY DYREKCJA ROZBUDOWY MIASTA GDAŃSKA ul. Żaglowa 11, 80-560 Gdańsk działająca w Imieniu Gminy Miasta Gdańska				
	NAZWA I ADRES INWESTYCJI Gdańsk, Park Millenium działka nr 277/2 obręb 33				
	FAZA OPRACOWANIA WYKONAWCY PROJEKTANT mgr inż. arch. Jarosław Folwarski OPRACOWAŁ	BRANŻA ARCHITEKTURA NR UPRAWNIEN BUD. 565/POOK/2013 upr. bud. do proj. b.o. w spec. architektonicznej NR UPRAWNIEN BUD.	DATA 1.2021 PODPIS		
NAZWA RYSUNKU INWENTARYZACJA ZIELENI			REWIZJA 0	SKALA 1:500	NR. RYSUNKU 2

MAPA DO CELÓW PROJEKTOWYCH
SKALA 1: 500
Obiekt: Gdańsk - Park Millenium

Identyfikator i nazwa jednostki ewidencyjnej: 2261011; Gdańsk
Identyfikator i nazwa obrębu ewidencyjnego: 0033
Nr sekcji: 6.221.25.05.2.1, 2, 3, 4)
ID: WG-III.6640.1.3156.2020

Układ współrzędnych prostokątnych płaskich: 2000 strefa 6
Geodezyjny układ odniesienia: Kronsztadt 86 bis

Imię i nazwisko lub nazwa podmiotu, który wykonał mapę oraz podpis osoby reprezentującej ten podmiot: GEOMAT Mateusz Kujawa

Imię i nazwisko, numer świadectwa nadania uprawnień geodety, który sporządził mapę: Kamil Zieliński upr. GGK nr 22937

LEGENDA:
Oznaczenie granicy obszaru, który był przedmiotem aktualizacji
Obiekty nieobjęte katalogiem obiektów baz danych

Służebności gruntowych nie badano.

Gdańsk, dnia: 2020.08.24

W dniu 2020.08.24 uzupełniono o treść nakładki RKS PUT Gdańsk - patrz mapę

Gdańsk dn. 2020.08.24

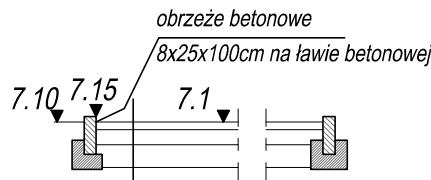


Signed by / Podpisano przez:
Kamil Zieliński
GEOMAT Mateusz Kujawa
Date / Data: 2020-09-29 14:50

Poświadczam się, że niniejszy dokument został opracowany w wyniku prac geodezyjnych i kartograficznych, których rezultaty zawiera operat techniczny pozytywnie zweryfikowany. Jednocześnie informuję, że jestem świadomy odpowiedzialności karnej za złożenie fałszywego oświadczenia.

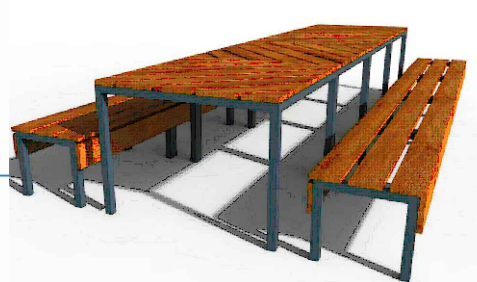
Identyfikator zgłoszenia prac geodezyjnych	WG-III.6640.1.3156.2020
Organ służby geodezyjnej, który otrzymał zgłoszenie	Urząd Miejski w Gdańsku Wydział Geodezji
Wykonawca prac geodezyjnych	GEOMAT Mateusz Kujawa ul. Jana Pawła II 9 83-330 Żukowo
Nr oraz data sporządzenia dokumentu zawierającego wynik pozytywnej weryfikacji	Protokół Weryfikacji nr data
Imię i nazwisko oraz nr uprawnień zawodowych kierownika prac	Kamil Zieliński nr upr. GGK 22937

A KOSZ NA POPIÓŁ

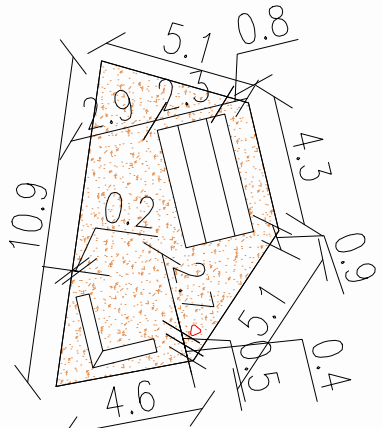


-5 cm mieszanka optymalna gliniasto-żwirowa 0/8
-10 cm mieszanka optymalna gliniasto-żwirowa 0/16
-15cm podbudowa zasadnicza z kruszywa niezwiązanego 0/31,5
-min 15cm - wymiana gruntu na niewysadzinowy (nasyp) $I_s > 1,00$
-podłoże grunotwe G2

MIEJSCE NA GRILOWANIE



B KOSZ NA ŚMIECI



ZA ZGODNOŚĆ Z ORYGINAŁEM
MAPY DO CELÓW PROJEKTOWYCH

LEGENDA

- OBRZEŻE BETONOWE 125m DŁUGOŚCI
- nawierzchnia utwardzona - gliniasto żwirowa 153m²
- ISTNIEJĄCE DRZEWA
- B • KOSZ NA ŚMIECI 2szt
- TABLICA INFORMACYJNA
- A • KOSZ NA POPIÓŁ 2szt

Dyrekcja Rozbudowy Miasta Gdańska			TEMAT		
Dyrekcja Rozbudowy Miasta Gdańska Pion Zadań Liniowych ul. Żaglowa 11 80-560 Gdańsk tel. 58 320-51-00 fax 58 320-51-05 NIP 584-020-32-74 REGON 000168372 sekretariat@drmg.gdansk.pl www.drmg.gdansk.pl			ZESTAW DO GRILOWANIA W PARKU MILLENIUM		
ZAMAWIAJĄCY			DIREKCJA ROZBUDOWY MIASTA GDAŃSKA ul. Żaglowa 11, 80-560 Gdańsk działająca w Imieniu Gminy Miasta Gdańska		
NAZWA I ADRES INWESTYCJI			Gdańsk, Park Millenium działka nr 277/2 obręb 33		
FAZA OPRACOWANIA WYKONAWCZY		BRANŻA ARCHITEKTURA	DATA 1.2021		
PROJEKTANT mgr inż. arch. Jarosław Folwarski		NR UPRAWNIEN BUD. 565/POKK/2013 upr.bud. do proj. b.o. w spec. architektonicznej	PODPIS		
OPRACOWAŁ		NR UPRAWNIEN BUD.	PODPIS		
NAZWA RYSUNKU			ZAGOSPODAROWANIE TERENU		
REWIZJA 0		SKALA 1:500	NR. RYSUNKU 3		



Gdański
Zarząd Dróg
i Zieleni

DYREKCJA
ROZBUDOWY MIASTA GDAŃSKA
W PŁYNEŁO

data: 2021-06-21



RPW/10372/2021 N
Data: 2021-06-21 DRMG

Gdańsk, dnia 16.06.2021 r.

UZGODNIENIE NR 6336.202.2.2021.ARL.2206

Uzgadnia się pozytywnie	Projekt na zgłoszenie dla zadania „Zestaw do grillowania w Parku Millenium”, w zakresie: <ul style="list-style-type: none">Branża architektoniczna <u>zgodnie z załącznikiem graficznym, stanowiącym integralną część niniejszej opinii</u>
w liniach rozgraniczających ulicy / działek	- w rejonie ul. Leszczyńskich dz nr 277/2 obręb 0033 w Gdańsku
Inwestor	Dyrekcja Rozbudowy Miasta Gdańska, ul. Żaglowa 11, 80-560 Gdańsk

Z poniższymi uwarunkowaniami:

- Niniejsze uzgodnienie stanowi przyznanie prawa do dysponowania terenem działek nr 277/2 obręb 0033 w Gdańsku na realizację przedmiotowej inwestycji.
- W obszarze strefy ochrony drzewa (obszar rzutu korony drzewa powiększony o 1 m) istniejących drzew wszelkie prace wykonawcze należy wykonywać ręcznie.
- W przypadku prac ziemnych w obrębie stref ochrony drzew należy maksymalnie ograniczyć redukcję korzeni o średnicy przekraczającej 1,5 cm.
- Ww. redukcję korzeni o średnicy przekraczającej 1,5 cm dopuszcza się jako rozwiązanie ostateczne po wykluczeniu możliwości ich pozostawienia.
- Redukowane korzenie należy przeciąć ostrym narzędziem, ważne aby powierzchnia cięcia była jak najmniejsza.
- Istniejący drzewostan wskazany do adaptacji na czas robót należy zabezpieczyć trwałym ogrodzeniem wys. 1,5m. Samo odeskowanie pni uznaje się za niewystarczające.
- W obrębie stref ochrony drzew nie dopuszcza się do:
 - składowania materiałów budowlanych, chemicznych itp. oraz odpadów (w tym mas ziemnych pochodzących z robót ziemnych),
 - wylewania odpadów chemicznych i budowlanych, w tym resztek półproduktów mieszanek budowlanych,
 - parkowania i poruszania się pojazdów oraz ciężkiego sprzętu mechanicznego,
 - zmian poziomu gruntu,
 - lokalizowania tymczasowych obiektów na potrzeby obsługi terenu budowy.
- Pozostałe projekty budowlane branżowe, niewchodzące w skład niniejszego uzgodnienia podlegają odrębnemu uzgodnieniu w GZDiZ.
- W czasie realizacji zamierzenia należy zapewnić dojazd i dojście do obiektów znajdujących się w rejonie inwestycji.
- Wody opadowe z terenu działek objętych inwestycją nie mogą być odprowadzone na teren działek sąsiednich i odwrotnie.
- Zasypkę wykopów wykonać zgodnie z normą PN-S-02205 i zagęszczeniem jej, zgodnie z wymogami podanymi w pkt.2.11.4 normy. Należy przewidzieć konieczność wymiany gruntu rodzimego z zagęszczeniem warstwami mieszanki dowiezionej w celu uzyskania prawidłowego współczynnika zagęszczenia podłoża w miejscu wykopu.
- W przypadku naruszenia na etapie realizacji robót, istniejących elementów zagospodarowania terenu, który nie są objęte robotami w ramach ww. opracowania, wykonawca zobowiązany jest do odtworzenia naruszonych/uszkodzonych elementów.
- Po robotach należy uporządkować teren przyległy i doprowadzić do należytego stanu użyteczności.
- Należy zachować pozostałe warunki i parametry techniczne zawarte w projekcie.
- Do obowiązków Inwestora należy:

- a. w celu zapewnienia należytej ochrony dróg publicznych, po których poruszać się będą pojazdy inwestora lub jego wykonawcy lub podwykonawców prowadzących prace budowlane, uzgodnienie z Gdańskim Zarządem Dróg i Zieleni sposobu obsługi komunikacyjnej placu budowy i zawarcie odrębnej umowy o ochronę drogi, przy czym inwestor zobowiązany jest pisemnie zgłosić GZDiZ co najmniej na jeden miesiąc przed rozpoczęciem jakichkolwiek prac budowlanych (w tym także wywozu ziemi, czy prac archeologicznych), zamiar ich rozpoczęcia wraz z propozycją trasy dojazdu pojazdów budowy,
 - b. usunięcie uszkodzeń w drogach prowadzących do placu budowy spowodowanych środkami transportu inwestora, jego wykonawcy lub podwykonawców,
 - c. bieżące i systematyczne oczyszczanie dróg, po których poruszać się będą pojazdy inwestora lub jego wykonawcy lub podwykonawców prowadzących prace budowlane, w tym w szczególności okolicy zjazdu na teren placu budowy z błota, ziemi i innych zanieczyszczeń nawiezionych przez te pojazdy, wraz z wywozem zebranego piasku z nieczystościami do zakładu utylizacyjnego. Wykonanie powyższego następuje staraniem własnym Inwestora i na jego koszt.
16. W przypadku kolizji ww. inwestycji z istniejącymi w pasie drogowym urządzeniami lub elementami sieci, inwestor zobowiązany jest do uzgodnienia powyższego z właściwymi gestorami sieci, dokonując na własny koszt przełożenia lub zabezpieczenia uzgodnionej sieci.
 17. Realizację i koszty budowy lub modernizacji urządzeń, nawierzchni w pasie drogowym związanych z wykonaniem zadania, w tym likwidacją kolizji projektowanych urządzeń ze stanem istniejącym, ponosi inwestor.
 18. W przypadku zaistnienia awarii lub uszkodzenia jakichkolwiek urządzeń podziemnych w wyniku prowadzonych robót, Inwestor będzie zobowiązany na swój koszt i własnym staraniem naprawić wyrządzone szkody.
 19. Niniejsze uzgodnienie jest ważne **do dnia 16.06.2022 r.**
 20. Integralną część niniejszego uzgodnienia stanowią załączniki graficzne ostemplowane pieczętą tutaj. Zarządu, zawierające numer uzgodnienia, datę oraz ilość załączników.

Uwagi dodatkowe do uwzględnienia w projekcie wykonawczym :

1. Zaprojektowany koszt na popiół jest zwykłym koszem miejskim stosowanym na terenie Gdańska, w związku z czym odpady do niego wyrzucane, nie będące popiołem, mogą ulec podpaleniu. Należy zaprojektować dedykowany koszt na popiół, zgodnie z załącznikiem nr 1.

Jednocześnie informuję, iż:

1. Zgodnie z prawem budowlanym za rozwiązania projektowe oraz zgodność opracowania z obowiązującymi przepisami, w tym techniczno-budowlanymi oraz jego jakość, odpowiedzialność ponosi projektant oraz osoba sprawdzająca projekt.

ZASTĘPCA KIEROWNIKA
Działu Uzgodnień
Aleksandra Rybak-Lemańska

Zgodnie z art. 13 ogólnego rozporządzenia o ochronie danych osobowych z dnia 27 kwietnia 2016 r. (Dz. Urz. UE L 119 z 04.05.2016) Gdański Zarząd Dróg i Zieleni informuje, że:

1. administratorem Pani/Pana danych osobowych jest Gdański Zarząd Dróg i Zieleni,
2. kontakt do Inspektora Ochrony Danych (IOD): Gdański Zarząd Dróg i Zieleni, ul. Partyzantów 36, 80-254 Gdańsk, e-mail: iod.gzdiz@gdansk.gda.pl, tel. 58 52 44 509,
3. Pani/Pana dane osobowe przetwarzane będą w celu realizacji ustawowych zadań urzędu, dla potrzeb wydania postanowienia lub decyzji administracyjnej,
4. odbiorcami Pani/Pana danych osobowych będą wyłącznie podmioty uprawnione do uzyskania danych osobowych na podstawie przepisów prawa,
5. Pani/Pana dane osobowe przechowywane będą w czasie określonym przepisami prawa, zgodnie z instrukcją kancelaryjną GZDiZ,
6. posiada Pani/Pan prawo do żądania od administratora dostępu do danych osobowych, prawo do ich sprostowania, usunięcia lub ograniczenia przetwarzania, prawo do wniesienia sprzeciwu wobec przetwarzania, prawo do przenoszenia danych, prawo do cofnięcia zgody w dowolnym momencie; w celu skorzystania z powyższych praw należy skontaktować się z administratorem lub IOD, korzystając ze wskazanych wyżej danych kontaktowych; przysługuje Pani/Panu prawo wniesienia skargi do organu nadzorczego zajmującego się ochroną danych osobowych w Polsce,
7. podanie danych osobowych jest obligatoryjne w oparciu o przepisy, które mają zastosowanie do prowadzenia postępowania administracyjnego w przedmiotowym zakresie, a w pozostałym zakresie jest dobrowolne.

Otrzymują:

1. *Inwestor: Dyrekcja Rozbudowy Miasta Gdańska, ul. Żaglowa 11, 80-560 Gdańsk*
2. *GZDiZ-ZD-ARL-a/a.*

