



**Warunki techniczne nr IE/79/2021/JR
projektowania, wykonania i przekazania w użytkowanie oświetlenia
terenu rekreacyjnego przy ul. Chirona w Gdańsku**

A. WARUNKI PROJEKTOWANIA

1. Wymagania ogólne

- 1.1. Projekt oświetlenia opracować zgodnie z PN – EN 13201: 2016 Oświetlenie dróg, na aktualnych mapach do celów projektowych, zawierających rozwiązania branży drogowej, z zaznaczonym pasem drogowym.
- 1.2. W przypadku wyjścia kabli poza pas drogowy należy uzyskać zgody właścicieli działek zgodnie z załącznikiem nr 8.
- 1.3. W celu ujednolicenia rozwiązań oświetleniowych w ramach realizacji inwestycji przewidzieć wymianę istniejących latarni oświetlenia na terenie parku.
- 1.4. Warunki projektowania i wykonania są ważne 2 lata od daty ich wystawienia.

2. Zasilanie i pomiar energii

- 2.1. Zasilanie projektowanego oświetlenia przewidzieć z najbliższych istniejących latarni oświetlenia parku Chirona i ul. Zeusa zasilanego z szafki oświetleniowej SOU-081 „Chirona, Zeusa”. W latarniach wymienić złącza na tabliczki dwurzędowe z pionowym układem śrub. Projektowane oświetlenie na odejściu. Moc zainstalowana szafy oświetleniowej jest wystarczająca dla zamierzenia inwestycyjnego.

3. Parametry oświetleniowe

- 3.1. Zaprojektować oświetlenie wszystkich ciągów pieszo jezdnych, dróg rowerowych, chodników. Wykonać obliczenia fotometryczne tak aby spełnić klasę oświetlenia P3 z zastosowaniem redukcji mocy przyjmując niższą klasę oświetlenia w godzinach od 23⁰⁰ do 5⁰⁰.
- 3.2. Wykonać obliczenia fotometryczne oświetlenia dla charakterystycznych sytuacji drogowych bez redukcji mocy i z redukcją mocy. Przyjąć współczynnik utrzymania MF=0,8.
- 3.3. Wymagana klasa oświetleniowa musi być spełniona dla każdego odcinka ciągu komunikacyjnego ograniczonego dwoma sąsiednimi słupami oświetleniowymi.

4. Sieć oświetleniowa

- 4.1. Zastosować kable oświetleniowe aluminiowe YAKXS o przekroju nie mniejszym niż 25mm² w układzie sieci TN-C. Uziemiać każdy słup.
- 4.2. Na planach sytuacyjnych i schematach podać odległości między słupami i długości kabli z koniecznymi zapasami tj. 2 m przy każdym słupie.
- 4.3. W przypadku konieczności lokalizacji słupów oświetleniowych w pobliżu linii napowietrznej SN lub WN nanieść linie rozgraniczające pole bezpiecznej pracy zgodnie z Rozporządzeniem Ministra Infrastruktury z dnia 6 lutego 2003r. w sprawie bezpieczeństwa i higieny pracy podczas wykonywania robót budowlanych (Dz. U. nr 47z 2003r. poz. 401), opracować i uzgodnić z ENERGA OPERATOR S.A. instrukcję eksploatacji oświetlenia oraz zaprojektować słupy łamane z linką.
- 4.4. Poszczególne obwody obciążyć oprawami oświetleniowymi w sposób zapewniający równomierny pobór energii poszczególnych faz i pokazać na schemacie sieci oświetleniowej.
- 4.5. Uwagi odnośnie ochrony zieleni:
 - 4.5.1. Przebieg kabli i usytuowanie słupów nie może uniemożliwiać nasadzenia drzew zgodnie z wytycznymi Działu Rozwoju Przestrzeni Publicznej.
 - 4.5.2. Projektowaną trasę sieci kablowych na odcinkach projektowanych w wykopie otwartym należy prowadzić zachowując odległość minimum 2m od lica pni drzew.
- 4.6. Przewidzieć likwidację wszystkich zbędnych elementów oświetlenia terenu nie zapewniających spełnienia parametrów oświetleniowych dla wymaganej klasy oświetlenia P3.

5. Szafki oświetleniowe

5.1. Zaktualizować schemat sieci i szafki oświetleniowej.

6. Konstrukcje wsporcze (słupy, wysięgniki)

- 6.1. Projektować słupy stalowe ocynkowane (średnia grubość cynku 80µm) malowane proszkowo na kolor lub aluminiowe anodowane na kolor RAL; spawane spawem wzdłużnym niewidocznym. Dopuszcza się słupy kompozytowe barwione strukturalnie na kolor. Wszystkie słupy winny być zgodne z wytycznymi Działu Rozwoju Przestrzeni Publicznej, o grubości ścianki minimum 4mm, spełniające wytrzymałość na II strefę wiatrową. Pomalować metalowe podstawy słupów do wysokości 30cm farbą antykorozyjną polimerową.
- 6.2. Przewidzieć linię opraw w jednakowej odległości od osi ciągów komunikacyjnych.
- 6.3. Przewidzieć wysokość montażu opraw parkowych 5-6m.
- 6.4. Jeśli obszar podlega ochronie konserwatorskiej kształt słupów i wysięgników uzgodnić z właściwym Urzędem Konserwacji Zabytków. Jeżeli nie podlega ochronie to zastosować latarnie estetycznie tożsame z zastosowanymi na istniejących oświetlonych odcinkach ulic.
- 6.5. Przyjąć minimalne wymiary wnętrza słupowej: 100mm x 300mm. Dopuszcza się zmianę wymiarów wnętrza słupowej w granicach -15% z zachowaniem powierzchni otworu rewizyjnego minimum 300cm². Pokrywy wnętrza słupowych zamykane śrubami M-8 imbusowymi „wpuszczanymi” w pokrywę wnętrza słupa.
- 6.6. Słupy oświetleniowe, w miarę możliwości, lokalizować za chodnikiem z uwzględnieniem skrajni drogowej.
- 6.7. Załączyć zwymiarowane przekroje poprzeczne z naniesioną lokalizacją słupów z podaniem rzędnych zaprojektowanego ułożenia kabli, rzędnych terenu istniejącego i rzędnych docelowych terenu, z uwzględnieniem skrajni drogowej (zgodnie z załącznikiem nr 6).
- 6.8. Zapewnić pole obsługi w promieniu 80cm od wnętrza słupowych, a szczególności zlokalizowanych na skarpach, na obiektach inżynierskich i przy barierkach.
- 6.9. W przypadku konieczności lokalizacji słupów oświetleniowych przy skarpie grunt wokół słupów zabezpieczyć na długości 1,5m płytami typu MEBA (zgodnie z załącznikiem nr 6). Płyty należy zakryć żyzną ziemią i zadarnić – zgodnie z wytycznymi Działu Rozwoju Przestrzeni Publicznej.
- 6.10. Konstrukcje słupów muszą być przygotowane do montażu konstrukcji oświetlenia iluminacyjnego, urządzeń CCTV i Wi-Fi.

7. Oprawy i źródła światła.

- 7.1. Projektować oprawy LED w obudowie z aluminium, malowane na kolor, o współczynniku oddawania barw $R_a \geq 70$, o temperaturze barwowej 2800-3300K, o skuteczności $\eta \geq 105\text{lm/W}$, prąd sterowania oprawy nie większy niż 500mA. Zapewnić trwałość 100.000h przy zachowaniu 70% strumienia. Stopień szczelności oprawy minimum IP65, II klasa ochronności. Wszystkie oprawy winny być zgodne z wytycznymi Działu Rozwoju Przestrzeni Publicznej.
- 7.2. Stosować zasilacz elektroniczny umożliwiający redukcję mocy w oprawie. W oprawach zaprogramować redukcję mocy w godzinach 23:00 do 05:00.
- 7.3. Jeśli obszar podlega ochronie konserwatorskiej kształt opraw uzgodnić z właściwym Urzędem Konserwacji Zabytków.

8. Uzgodnienie projektu

- 8.1. Uzgodnić z Działem Energetyczno – Teletechnicznym GZDiZ projekt budowlany oświetlenia w wersji papierowej i elektronicznej (PDF i dwg) zawierający: niniejsze warunki, warunki przyłączeniowe, opis, plan sytuacyjny, schemat oświetlenia, schemat i widok szafki oświetleniowej, obliczenia elektryczne, zwymiarowane przekroje poprzeczne usytuowania słupów i kabli, zestawienie podstawowych materiałów projektowanych i demontowanych.

Zamieścić zapis w projekcie: standard wykonania robót zgodnie z punktem B warunków technicznych nr IE/79/2021/JR z dnia 15.06.2021r.

B. WARUNKI WYKONANIA ROBÓT OŚWIETLENIOWYCH

9. Sieć oświetleniowa

- 9.1. Przyjąć układanie kabli oświetleniowych zgodnie z N SEP-E-004.
- 9.2. Na kablach oświetleniowych w odstępach co 10 m stosować opaski kablowe z tworzywa z trwale wygrawerowanymi danymi: „OŚWIETLENIE”, „GZDiZ”, „typ i przekrój kabla”, „rok budowy”.
- 9.3. Zastosować równomierne obciążenie faz obwodów.
- 9.4. W przypadku przebudowy istniejącego oświetlenia na jezdni dopuszczonej do ruchu zapewnić oświetlenie tymczasowe na czas budowy.
- 9.5. Kable w słupach przelotowych łączyć za pomocą tabliczek bezpiecznikowo – zaciskowych tekstolitowych jednorzędowych w pionowym układzie śrub, uwzględniając układanie żył na tabliczce słupowej na tzw. „choinkę” z wydłużoną żyłą PEN lub złączyć IZK w sposób umożliwiający ich swobodne wyjęcie z wnętrza słupowej.
- 9.6. W słupach podziałowych stosować tabliczki „podziałowe” bezpiecznikowo – zaciskowe tekstolitowe dwurzędowe w pionowym układzie śrub. Uwzględnić układanie żył na tabliczce słupowej na tzw. „choinkę” z wydłużoną żyłą PEN. Mostki zawiesić we wnętrzu.

10. Szafki oświetleniowe

- 10.1. W szafce umieścić zalaminowany aktualny schemat sieci i szafki oświetleniowej.

11. Konstrukcje wsporcze (słupy, wysięgniki)

- 11.1. Przyjąć słupy stalowe ocynkowane (średnia grubość cynku 80µm) malowane proszkowo na kolor lub aluminiowe anodowane na kolor; spawane spawem wzdłużnym niewidocznym. Dopuszcza się słupy kompozytowe wkopywane bezpośrednio w grunt (bez fundamentów) barwione strukturalnie na kolor. Wszystkie słupy winny być o grubości ścianki minimum 4mm, spełniające wytrzymałość na II strefę wiatrową. Pomalować metalowe podstawy słupów do wysokości 30cm farbą antykorozyjną polimerową.
- 11.2. Przyjąć minimalne wymiary wnętrza słupowej: 100mm x 300mm. Dopuszcza się zmianę wymiarów wnętrza słupowej w granicach -15% z zachowaniem powierzchni otworu rewizyjnego minimum 300cm².
- 11.3. Stosować zamknięcie pokryw wnętrza słupowych śrubami M-8 imbusowymi „wpuszczanymi” w pokrywę wnętrza słupa.
- 11.4. Stosować fundamenty prefabrykowane pod słupy stalowe i aluminiowe dostosowane do typu przyjętych słupów z posadowieniem na wysokości 3 ± 1 cm nad poziom chodnika oraz 5 ± 1 cm nad poziom zieleni. Stosować podwójne nakrętki i kapturki na śruby. Fundamenty słupów w całości pomalować abizolem.
- 11.5. Ustawiać słupy wnętrzami w kierunku przeciwnym do ruchu.
- 11.6. W przypadku ustawienia opraw w koronach drzew należy przyciąć gałęzie w porozumieniu z GZDiZ.
- 11.7. Na jasnych słupach wykonać oznaczenia i numerację słupów czarnymi literami wysokości 5cm, grubości 5mm na żółtym tle wysokości 10cm, na słupach ciemnych wykonać żółtą numerację wysokości 5cm zgodnie z załącznikiem nr 2. Oznaczenia na słupach malować na wysokości 1,8m od strony ruchu.
- 11.8. Wykonać zgodną z schematem zasilania numerację dla całego obwodu oświetleniowego.
- 11.9. Bednarkę uziemiającą podłączyć do zacisku PEN w słupie, a następnie linką LgY 10mm² do złącza IZK lub tabliczki słupowej. Zaciski śrubowe powinny być dostępne z wnętrza słupowej.
- 11.10. Na tabliczkach podziałowych żyły podłączać na tzw. choinkę z wydłużoną żyłą PEN. Końcówki kabla zabezpieczyć koszulkami termokurczliwymi.
- 11.11. Fundamenty słupów oświetleniowych wysypywać żwirem.
- 11.12. Na trasie kabli energetycznych, przy słupach oświetleniowych oraz szafkach oświetleniowych zgęszczać grunt zgodnie z normą PN-S-02205 uzyskując współczynnik zagęszczenia $I_s \geq 0,97$. Wykonać pomiary zagęszczenia gruntu i protokoły z pomiarów przedstawić komisji odbiorowej.
- 11.13. Uwagi odnośnie ochrony zieleni:
 - 11.13.1. W przypadku konieczności odkrycia systemu korzeniowego, ściany wykopu od strony drzewa zabezpieczyć przed wysychaniem lub przemarznięciem korzeni układając maty lub torf, czas trwania robót w obrębie drzew skrócić do minimum.

11.13.2. Wygrodzić lub odeskować drzewa, które znajdują się w obrębie planowanych prac.

C. WARUNKI ODBIORU ROBÓT OŚWIETLENIOWYCH

12. Dokumentacja powykonawcza

Do przekazania w użytkowanie oświetlenia ulicznego Inwestor przedkłada dokumentację powykonawczą umieszczoną w segregatorze zawierającym:

- 12.1. dokumentację powykonawczą w wersji papierowej i **elektronicznej** (opis techniczny, schematy, plany),
- 12.2. inwentaryzację geodezyjną,
- 12.3. certyfikaty i deklaracje zgodności wbudowanych materiałów,
- 12.4. protokoły przekazania materiałów z demontażu na magazyn GZDiZ, obecnie Elbudrem Józef Jarząbkowski i Andrzej Jarząbkowski S.J., ul. Maszynowa 32, 80-298 Gdańsk
- 12.5. pomiary natężenia oświetlenia dla jezdni, chodników i ścieżek rowerowych, przejść dla pieszych oraz przejazdów rowerowych, przed i po redukcji mocy,
- 12.6. pomiary skuteczności ochrony przeciwporażeniowej, rezystancji izolacji kabli oświetleniowych, rezystancji uziemienia słupów i szafek oświetleniowych, pomiary równomierności obciążenia faz poszczególnych obwodów - wypełnioną kartę szafki (załącznik nr 3),

Poszczególne części dokumentacji należy rozdzielić przekładkami umożliwiającymi odnalezienie stosownej części opracowania.

13. Uwagi ogólne

- Wybudowane oświetlenie będzie stanowiło majątek Gminy Miasta Gdańska **po przekazaniu na majątek dowodami PT**. Do tego czasu Inwestor zobowiązany jest utrzymywać wybudowane oświetlenie, a GZDiZ zobowiązuje się ponosić koszty energii.
- W przypadku etapowania inwestycji oświetlenie uliczne można załączyć po przekazaniu protokołów z pomiarów ochrony przeciwporażeniowej oraz dokonania przeglądu technicznego przez Dział Energetyczno-Teletechniczny GZDiZ.

D. ZAŁĄCZNIKI

Załącznik nr 1: Wybrane szczegółowe rozwiązania techniczne budowy oświetlenia ulicznego.

Załącznik nr 2: Oznaczenia na słupach oświetleniowych.

Załącznik nr 3: Karta szafki oświetleniowej.

Załączniki z plikami pomocniczymi do projektowania oświetlenia do pobrania ze strony <https://gzdiz.gda.pl/zalatw-sprawe/oswietlenie,a,3114>:

Załącznik nr 4: Schemat szafki oświetleniowej.

Załącznik nr 5: Widok szafki oświetleniowej.

Załącznik nr 6: Przykładowy przekrój poprzeczny.

Załącznik nr 7: Przykładowy plan sieci oświetleniowej.

Załącznik nr 8: Wzór zgody właścicieli działek.

Załącznik nr 9: Protokół przekazania w eksploatację.

Rozpoznano w terenie 11.06.2021r.

Naniesiono na mapę

INSPEKTOR
ds. oświetlenia ulicznego
Raiko
Jacek Raikowski

GDAŃSKI ZARZĄD DRÓG I ZIELENI
ul. Partyzantów 36, 80-254 Gdańsk
tel. 58 341-20-41, fax 58 52-44-609
NIP 584-090-00-85, Regon 190030083

GDAŃSKI ZARZĄD DRÓG I ZIELENI
Z-ca Kierownika Działu
ds. oświetlenia ulicznego i iluminacji zabytków
B. Nadolny
Bogusław Nadolny

Gdańsk, dnia 15.06.2021r.

.....
(podpis i pieczęć)

Kierownika Działu Energetyczno-Teletechnicznego GZDiZ



**Warunki techniczne nr IE/80/2021/JR
projektowania, wykonania i przekazania w użytkowanie oświetlenia
terenu rekreacyjnego Parku Diany oraz fragmentów ul. Diany i ul. Heleny w Gdańsku**

A. WARUNKI PROJEKTOWANIA

1. Wymagania ogólne

- 1.1. Projekt oświetlenia opracować zgodnie z PN – EN 13201: 2016 Oświetlenie dróg, na aktualnych mapach do celów projektowych, zawierających rozwiązania branży drogowej, z zaznaczonym pasem drogowym.
- 1.2. W przypadku wyjścia kabli poza pas drogowy należy uzyskać zgody właścicieli działek zgodnie z załącznikiem nr 8.
- 1.3. W celu ujednolicenia rozwiązań oświetleniowych w ramach realizacji inwestycji przewidzieć wymianę istniejących latarni oświetlenia na terenie parku.
- 1.4. Warunki projektowania i wykonania są ważne 2 lata od daty ich wystawienia.

2. Zasilanie i pomiar energii

- 2.1. Zasilanie projektowanego oświetlenia przewidzieć z szafki oświetleniowej SOU 335 „Diany – Skate Park Osowa”. Moc zainstalowana szafy oświetleniowej jest wystarczająca dla zamierzenia inwestycyjnego.

3. Parametry oświetleniowe

- 3.1. Przyjąć do obliczeń klasę oświetlenia C4 dla jezdni i P3 dla chodników i ciągów rowerowych zgodnie z PN – EN 13201: 2016 Oświetlenie dróg. Uwzględnić oświetlenie wieczorne i nocne w godzinach od 23⁰⁰ do 5⁰⁰.
- 3.2. Zaprojektować oświetlenie wszystkich wyznaczonych przejść dla pieszych i przejazdów rowerowych bezpośrednio przyległych do lub objętych zakresem opracowania. Wykonać obliczenia fotometryczne tak, aby średnie natężenie na całej powierzchni przejścia i przejazdu rowerowego oraz w strefie oczekiwania było nie niższe niż 30lx (składowa pionowa i pozioma) z zastosowaniem redukcji mocy na poziomie jak w zaprojektowanych oprawach oświetlenia drogowego w godzinach od 23⁰⁰ do 5⁰⁰.
- 3.3. Wykonać obliczenia fotometryczne oświetlenia dla: charakterystycznych sytuacji drogowych bez redukcji mocy i z redukcją mocy (przyjmując niższą klasę oświetlenia). Przyjąć współczynnik utrzymania MF=0,8.
- 3.4. Wymagana klasa oświetleniowa musi być spełniona dla każdego odcinka ciągu komunikacyjnego ograniczonego dwoma sąsiednimi punktami oświetleniowymi.

4. Sieć oświetleniowa

- 4.1. Zastosować kable oświetleniowe aluminiowe YAKXS o przekroju nie mniejszym niż 25mm² w układzie sieci TN-C. Uziemiać każdy słup.
- 4.2. Na planach sytuacyjnych i schematach podać odległości między słupami i długości kabli z koniecznymi zapasami tj. 2 m przy każdym słupie.
- 4.3. W przypadku konieczności lokalizacji słupów oświetleniowych w pobliżu linii napowietrznej SN lub WN nanieść linie rozgraniczające pole bezpiecznej pracy zgodnie z Rozporządzeniem Ministra Infrastruktury z dnia 6 lutego 2003r. w sprawie bezpieczeństwa i higieny pracy podczas wykonywania robót budowlanych (Dz. U. nr 47z 2003r. poz. 401), opracować i uzgodnić z ENERGA OPERATOR S.A. instrukcję eksploatacji oświetlenia oraz zaprojektować słupy łamane z linką.
- 4.4. Poszczególne obwody obciążyć oprawami oświetleniowymi w sposób zapewniający równomierny pobór energii poszczególnych faz i pokazać na schemacie sieci oświetleniowej.
- 4.5. Przewidzieć likwidację zbędnej infrastruktury oświetleniowej.
- 4.6. Uwagi odnośnie ochrony zieleni:

- 4.6.1. Przebieg kabli i usytuowanie słupów nie może uniemożliwiać nasadzenia drzew zgodnie z wytycznymi Działu Rozwoju Przestrzeni Publicznej.
- 4.6.2. Projektowaną trasę sieci kablowych na odcinkach projektowanych w wykopie otwartym należy prowadzić zachowując odległość minimum 2m od lica pni drzew.
- 4.7. Przewidzieć połączenie kablowe pomiędzy istniejącą latarnią nr 4.9.6/1 oraz nr 4.4/1 oświetlenia ul. Heleny na podział sieci. W istniejących latarniach wymienić złącze kablowe na tabliczki podziałowe. Mostki połączeniowe zawiesić wewnątrz latarni.
- 4.8. Przewidzieć połączenie kablowe pomiędzy istniejącą latarnią nr 4.3.7/1 oświetlenia ul. Diany na podział sieci. W istniejącej latarni wymienić złącze kablowe na tabliczkę podziałową. Mostki połączeniowe zawiesić wewnątrz latarni. Dopuszcza się wykorzystanie istniejącej linii kablowej łączącej ww. latarnię z SOU 335.
- 4.9. Przewidzieć połączenie kablowe pomiędzy projektowanym oświetleniem ul. Diany a istniejącymi lokalizacjami kabli oświetleniowych w rejonie skrzyżowania z łącznikiem do ul. Koziorożca przed posesją nr 53.

5. Szafki oświetleniowe

- 5.1. Zaktualizować schemat sieci i szafki oświetleniowej.

6. Konstrukcje wsporcze (słupy, wysięgniki)

- 6.1. Projektować słupy stalowe ocynkowane (średnia grubość cynku 80µm) malowane proszkowo na kolor lub aluminium anodowane na kolor RAL; spawane spawem wzdłużnym niewidocznym. Dopuszcza się słupy kompozytowe barwione strukturalnie na kolor. Do oświetlenia ulic stosować latarnie estetycznie tożsame z istniejącymi zrealizowanymi w 2020 roku. Wszystkie słupy winny być zgodne z wytycznymi Działu Rozwoju Przestrzeni Publicznej, o grubości ścianki minimum 4mm, spełniające wytrzymałość na II strefę wiatrową. Pomalować metalowe podstawy słupów do wysokości 30cm farbą antykorozyjną polimerową.
- 6.2. Przewidzieć linię opraw w jednakowej odległości od osi ciągów komunikacyjnych.
- 6.3. Przewidzieć wysokość montażu opraw parkowych 5-6m.
- 6.4. Jeśli obszar podlega ochronie konserwatorskiej kształt słupów i wysięgników uzgodnić z właściwym Urzędem Konserwacji Zabytków. Jeżeli nie podlega ochronie to zastosować latarnie estetycznie tożsame z zastosowanymi na istniejących oświetlonych odcinkach ulic.
- 6.5. Przyjąć minimalne wymiary wnętrza słupowej: 100mm x 300mm. Dopuszcza się zmianę wymiarów wnętrza słupowej w granicach -15% z zachowaniem powierzchni otworu rewizyjnego minimum 300cm². Pokrywy wnętrza słupowych zamykane śrubami M-8 imbusowymi „wpuszczanymi” w pokrywę wnętrza słupa.
- 6.6. Słupy oświetleniowe, w miarę możliwości, lokalizować za chodnikiem z uwzględnieniem skrajni drogowej.
- 6.7. Załączyć zwymiarowane przekroje poprzeczne z naniesioną lokalizacją słupów z podaniem rzędnych zaprojektowanego ułożenia kabli, rzędnych terenu istniejącego i rzędnych docelowych terenu, z uwzględnieniem skrajni drogowej (zgodnie z załącznikiem nr 6).
- 6.8. Zapewnić pole obsługi w promieniu 80cm od wnętrza słupowych, a szczególności zlokalizowanych na skarpach, na obiektach inżynierskich i przy barierkach.
- 6.9. W przypadku konieczności lokalizacji słupów oświetleniowych przy skarpie grunt wokół słupów zabezpieczyć na długości 1,5m płytami typu MEBA (zgodnie z załącznikiem nr 6). Płyty należy zakryć żyzną ziemią i zadarnić – zgodnie z wytycznymi Działu Rozwoju Przestrzeni Publicznej.
- 6.10. Konstrukcje słupów muszą być przygotowane do montażu konstrukcji oświetlenia iluminacyjnego, urządzeń CCTV i Wi-Fi.

7. Oprawy i źródła światła.

- 7.1. Projektować oprawy LED w obudowie z aluminium, malowane na kolor, o współczynniku oddawania barw Ra ≥ 70, o temperaturze barwowej 3800-4300K dla ulic i 2800-3300K dla parku, o skuteczności η ≥ 105lm/W, prąd sterowania oprawy nie większy niż 500mA. Zapewnić trwałość 100.000h przy

zachowaniu 70% strumienia. Stopień szczelności oprawy minimum IP65, II klasa ochronności. Do oświetlenia ulic stosować oprawy estetycznie tożsame z istniejącymi zrealizowanymi w 2020 roku. Wszystkie oprawy winny być zgodne z wytycznymi Działu Rozwoju Przestrzeni Publicznej.

- 7.2. Stosować zasilacz elektroniczny umożliwiający redukcję mocy w oprawie. W oprawach zaprogramować redukcję mocy w godzinach 23:00 do 05:00.
- 7.3. Jeśli obszar podlega ochronie konserwatorskiej kształt opraw uzgodnić z właściwym Urzędem Konserwacji Zabytków.

8. Uzgodnienie projektu

- 8.1. Uzgodnić z Działem Energetyczno – Teletechnicznym GZDiZ projekt budowlany oświetlenia w wersji papierowej i elektronicznej (PDF i dwg) zawierający: niniejsze warunki, warunki przyłączeniowe, opis, plan sytuacyjny, schemat oświetlenia, schemat i widok szafki oświetleniowej, obliczenia elektryczne, zwymiarowane przekroje poprzeczne usytuowania słupów i kabli, zestawienie podstawowych materiałów projektowanych i demontowanych.

Zamieścić zapis w projekcie: standard wykonania robót zgodnie z punktem B warunków technicznych nr IE/80/2021/JR z dnia 16.06.2021r.

B. WARUNKI WYKONANIA ROBÓT OŚWIETLENIOWYCH

9. Sieć oświetleniowa

- 9.1. Przyjąć układanie kabli oświetleniowych zgodnie z N SEP-E-004.
- 9.2. Na kablach oświetleniowych w odstępach co 10 m stosować opaski kablowe z tworzywa z trwale wygrawerowanymi danymi: „OŚWIETLENIE”, „GZDiZ”, „typ i przekrój kabla”, „rok budowy”.
- 9.3. Zastosować równomierne obciążenie faz obwodów.
- 9.4. W przypadku przebudowy istniejącego oświetlenia na jezdni dopuszczonej do ruchu zapewnić oświetlenie tymczasowe na czas budowy.
- 9.5. Kable w słupach przelotowych łączyć za pomocą tabliczek bezpiecznikowo – zaciskowych tekstolitowych jednorzędowych w pionowym układzie śrub, uwzględniając układanie żył na tabliczce słupowej na tzw. „choinkę” z wydłużoną żyłą PEN lub złącz IZK w sposób umożliwiający ich swobodne wyjęcie z wnęki słupowej.
- 9.6. W słupach podziałowych stosować tabliczki „podziałowe” bezpiecznikowo – zaciskowe tekstolitowe dwurzędowe w pionowym układzie śrub. Uwzględnić układanie żył na tabliczce słupowej na tzw. „choinkę” z wydłużoną żyłą PEN. Mostki zawiesić we wnęce.

10. Szafki oświetleniowe

- 10.1. W szafce umieścić zaalaminowany aktualny schemat sieci i szafki oświetleniowej.

11. Konstrukcje wsporcze (słupy, wysięgniki)

- 11.1. Przyjąć słupy stalowe ocynkowane (średnia grubość cynku 80µm) malowane proszkowo na kolor lub aluminiowe anodowane na kolor; spawane spawem wzdłużnym niewidocznym. Dopuszcza się słupy kompozytowe wkopywane bezpośrednio w grunt (bez fundamentów) barwione strukturalnie na kolor. Wszystkie słupy winny być o grubości ścianki minimum 4mm, spełniające wytrzymałość na II strefę wiatrową. Pomalować metalowe podstawy słupów do wysokości 30cm farbą antykorozyjną polimerową.
- 11.2. Przyjąć minimalne wymiary wnęki słupowej: 100mm x 300mm. Dopuszcza się zmianę wymiarów wnęki słupowej w granicach -15% z zachowaniem powierzchni otworu rewizyjnego minimum 300cm².
- 11.3. Stosować zamknięcie pokryw wnęk słupowych śrubami M-8 imbusowymi „wpuszczanymi” w pokrywę wnęki słupa.
- 11.4. Stosować fundamenty prefabrykowane pod słupy stalowe i aluminiowe dostosowane do typu przyjętych słupów z posadowieniem na wysokości 3 ± 1 cm nad poziom chodnika oraz 5 ± 1 cm nad poziom zielenca. Stosować podwójne nakrętki i kapturki na śruby. Fundamenty słupów w całości pomalować abizolem.

- 11.5. Ustawiać słupy wnękami w kierunku przeciwnym do ruchu.
- 11.6. W przypadku ustawienia opraw w koronach drzew należy przyciąć gałęzie w porozumieniu z GZDiZ.
- 11.7. Na jasnych słupach wykonać oznaczenia i numerację słupów czarnymi literami wysokości 5cm, grubości 5mm na żółtym tle wysokości 10cm, na słupach ciemnych wykonać żółtą numerację wysokości 5cm zgodnie z załącznikiem nr 2. Oznaczenia na słupach malować na wysokości 1,8m od strony ruchu.
- 11.8. Wykonać zgodną z schematem zasilania numerację dla całego obwodu oświetleniowego.
- 11.9. Bednarkę uziemiającą podłączyć do zacisku PEN w słupie, a następnie linką LgY 10mm² do złącza IZK lub tabliczki słupowej. Zaciski śrubowe powinny być dostępne z wnęki słupowej.
- 11.10. Na tabliczkach podziałowych żyty podłączać na tzw. choinkę z wydłużoną żyłą PEN. Końcówki kabla zabezpieczyć koszulkami termokurczliwymi.
- 11.11. Fundamenty słupów oświetleniowych wysypywać żwirem.
- 11.12. Na trasie kabli energetycznych, przy słupach oświetleniowych oraz szafkach oświetleniowych zgęszczać grunt zgodnie z normą PN-S-02205 uzyskując współczynnik zagęszczenia $I_s \geq 0,97$. Wykonać pomiary zagęszczenia gruntu i protokoły z pomiarów przedstawić komisji odbiorowej.
- 11.13. Uwagi odnośnie ochrony zieleni:
 - 11.13.1. W przypadku konieczności odkrycia systemu korzeniowego, ściany wykopu od strony drzewa zabezpieczyć przed wysychaniem lub przemarznięciem korzeni układając maty lub torf, czas trwania robót w obrębie drzew skrócić do minimum.
 - 11.13.2. Wygrodzić lub odeskować drzewa, które znajdują się w obrębie planowanych prac.

C. WARUNKI ODBIORU ROBÓT OŚWIETLENIOWYCH

12. Dokumentacja powykonawcza

Do przekazania w użytkowanie oświetlenia ulicznego Inwestor przedkłada dokumentację powykonawczą umieszczoną w segregatorze zawierającym:

- 12.1. dokumentację powykonawczą w wersji papierowej i **elektronicznej** (opis techniczny, schematy, plany),
- 12.2. inwentaryzację geodezyjną,
- 12.3. certyfikaty i deklaracje zgodności wbudowanych materiałów,
- 12.4. protokoły przekazania materiałów z demontażu lub za zgodą właściciela ich utylizacji.
- 12.5. pomiary natężenia oświetlenia dla jezdni, chodników i ścieżek rowerowych, przejść dla pieszych oraz przejazdów rowerowych, przed i po redukcji mocy,
- 12.6. pomiary skuteczności ochrony przeciwporażeniowej, rezystancji izolacji kabli oświetleniowych, rezystancji uziemienia słupów i szafek oświetleniowych, pomiary równomierności obciążenia faz poszczególnych obwodów - wypełnioną kartę szafki (załącznik nr 3),

Poszczególne części dokumentacji należy rozdzielić przekładkami umożliwiającymi odnalezienie stosownej części opracowania.

13. Uwagi ogólne

- Wybudowane oświetlenie będzie stanowiło majątek Gminy Miasta Gdańska **po przekazaniu na majątek dowodami PT**. Do tego czasu Inwestor zobowiązany jest utrzymywać wybudowane oświetlenie, a GZDiZ zobowiązuje się ponosić koszty energii.
- W przypadku etapowania inwestycji oświetlenie uliczne można załączyć po przekazaniu protokołów z pomiarów ochrony przeciwporażeniowej oraz dokonania przeglądu technicznego przez Dział Energetyczno-Teletechniczny GZDiZ.

D. ZAŁĄCZNIKI

Załącznik nr 1: Wybrane szczegółowe rozwiązania techniczne budowy oświetlenia ulicznego.

Załącznik nr 2: Oznaczenia na słupach oświetleniowych.

Załącznik nr 3: Karta szafki oświetleniowej.

Załączniki z plikami pomocniczymi do projektowania oświetlenia do pobrania ze strony <https://gzdz.gda.pl/zalatw-sprawe/oswietlenie,a,3114>:

Załącznik nr 4: Schemat szafki oświetleniowej.

Załącznik nr 5: Widok szafki oświetleniowej.

Załącznik nr 6: Przykładowy przekrój poprzeczny.

Załącznik nr 7: Przykładowy plan sieci oświetleniowej.

Załącznik nr 8: Wzór zgody właścicieli działek.

Załącznik nr 9: Protokół przekazania w eksploatację.

Rozpoznano w terenie 15.06.2021r.

Naniesiono na mapę

INSPEKTOR
ds. oświetlenia ulicznego
Jacek Raikowski
Jacek Raikowski

GDAŃSKI ZARZĄD DRÓG I ZIELENI
ul. Partyzantów 36, 80-254 Gdańsk
tel. 58 341-20-41, fax 58 52-44-609
NIP 584-090-00-85, Regon 190030023

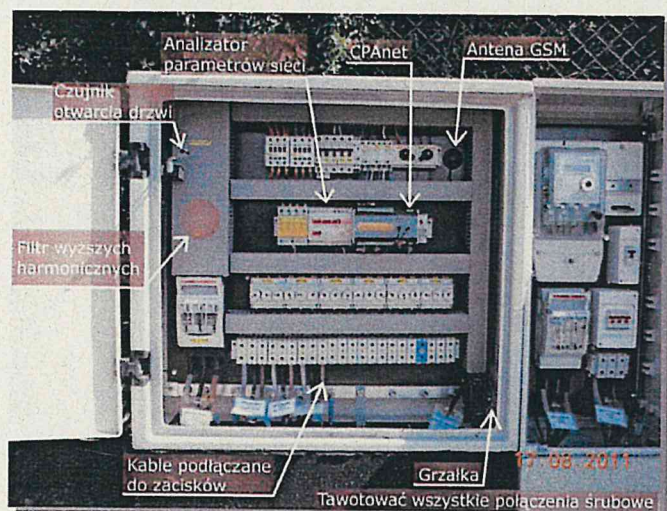
GDAŃSKI ZARZĄD DRÓG I ZIELENI
Z-ca Kierownika Działu
ds. oświetlenia ulicznego i iluminacji zabytków
Bogusław Nadolny
Bogusław Nadolny

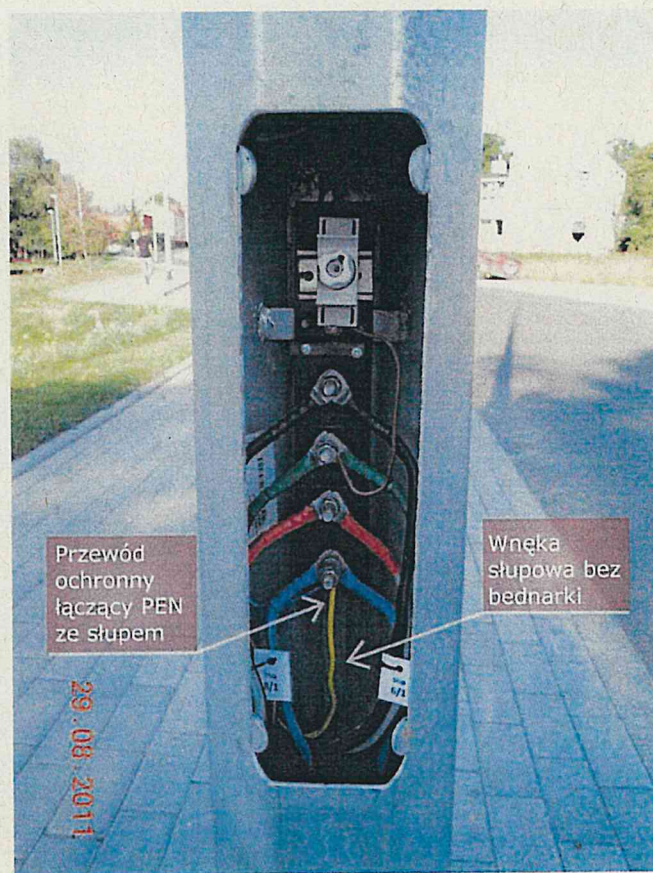
Gdańsk, dnia 16.06.2021r.

.....
(podpis i pieczęć)

Kierownika Działu Energetyczno-Teletechnicznego GZDiZ

Wybrane szczegółowe rozwiązania techniczne budowy oświetlenia ulicznego.

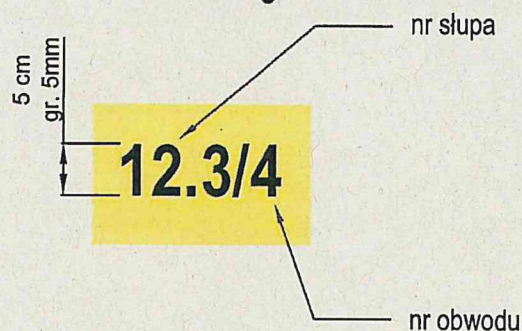




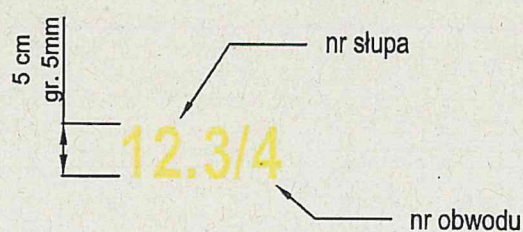
Oznaczenia na słupach

Oznaczenia umieścić na wysokości 1,8m

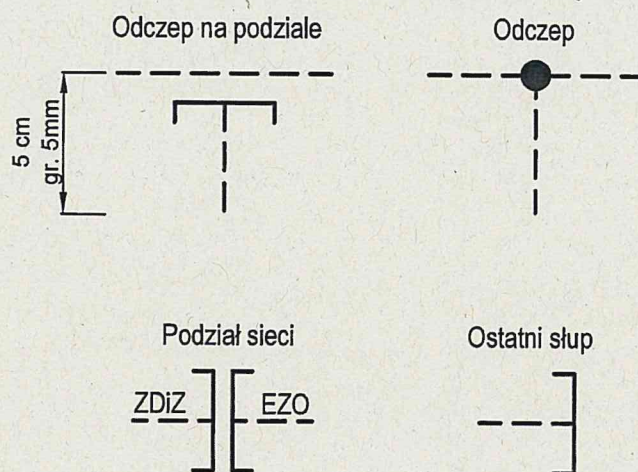
Oznaczenia numeracji na słupach oświetlenia ulicznego



Oznaczenia numeracji na słupach stylowych



Oznaczenia pod numerem słupa



Szafka			
SOU	12	nazwa	Wilków Morskich
lokaliz.	za budynkiem Oliwska 43 (w podwórku) przy T-1105		
Zasilanie			
zab. L	50	nr L	4047542
L1=	30,37	L2=	32,35
		L3=	21,30
kabel za L	LGY	dł.	1
Sterowanie			
cz. zm.	tak		CPAnet
kaskada	z TO-245 "Rynek Nowy Port"		red. centr.
			nie
			nie
Obwody			
ilość obwodów	6	ilość wolnych	1
rozłącznik	nie	FWH	nie
1	zab	35	nr obwodu
			1
Nazwa	ul. Wilków Morskich		
L1=	0,42	L2=	0,48
		L3=	0,52
2	zab	35	nr obwodu
			2
Nazwa	ul. Na Zaspę kierunek Brzeźno		
L1=	3,21	L2=	3,52
		L3=	3,11
3	zab	35	nr obwodu
			3
Nazwa	ul. Na Zaspę kierunek ul. Władysława IV		
L1=	1,52	L2=	1,27
		L3=	1,36
4	zab	35	nr obwodu
			4
Nazwa	ul. Oliwska kierunek Brzeźno		
L1=	4,78	L2=	2,51
		L3=	0,9
5	zab	0	nr obwodu
			9
Nazwa	ul. Oliwska strona lewa kierunek ul. Władysława IV - na podziale - połączenie z TO-245 - kaskada		
L1=	0	L2=	0
		L3=	0
6	zab		nr obwodu
Nazwa	Rezerwa		
L1=		L2=	
		L3=	

Uwagi:

.....

Data:

Podpisy:

.....



Gdańsk, dnia 09.06.2021r.

GZDiZ/PP/412/2021/L-Wo/010/MB

~~ZR~~ (w/m)

Dotyczy: Budowa oświetlenia w parkach przy ul. Chirona oraz przy ul. Diany – Gdańsk Osowa (31240/21).

Dział Rozwoju Przestrzeni Publicznej przekazuje następujące wytyczne do projektów branży oświetleniowej:

- a) zakres: Park przy ul. Chirona i Park przy ul. Diany (1091/2 i 1242/113 obręb 001)
- b) dzielnica: Osowa
- c) wytyczne do wyglądu słupów:
Słupy stalowe ocynkowane, stożkowe o przekroju okrągłym, o wysokości do ok. 6m, malowane proszkowo na kolor RAL 7016 w wykończeniu mat struktura lub aluminiowych anodowanych na kolor zbliżony. Podstawę i dolną część słupa zabezpieczyć elastomerem w kolorze maksymalnie zbliżonym do koloru słupa. Lokalizację słupów i trasę kabla projektować w taki sposób aby nie kolidowały z istniejącym drzewostanem.
- d) wytyczne do wyglądu opraw oświetleniowych i wysięgników:
Oprawy parkowe o wyglądzie zbliżonym do przykładów przedstawionych w załączniku nr 1, montowane bez wysięgników, malowane proszkowo na kolor RAL 7016 w wykończeniu mat struktura lub aluminiowych anodowanych na kolor zbliżony.
- e) wytyczne dotyczące wyglądu obudowy szafek oświetleniowych:
W przypadku konieczności zaprojektowania nowych szafek oświetleniowych, na etapie projektowania należy uzgodnić ich lokalizację i sposób maskowania, wykonany zgodnie ze wskazaniem z załącznika nr 2.
Nie dopuszcza się stosowania płyt ażurowych do umocnienia terenu w rejonie ewentualnej szafki. Należy stosować płytki chodnikowe 30x30 cm gładkie w kolorze szarym.
- f) wytyczne do zabezpieczania skarp:
W przypadku konieczności zabezpieczenia skarp, umocnienie należy wykonać z wykorzystaniem materiałów naturalnych. Przy konieczności zabezpieczenia słupów na skarpie płytami ażurowymi, należy przykryć je 5cm warstwą ziemi urodzajnej i obsiać trawą.

Uwaga:

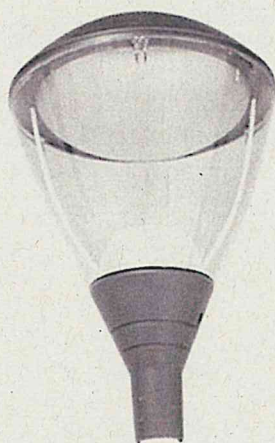
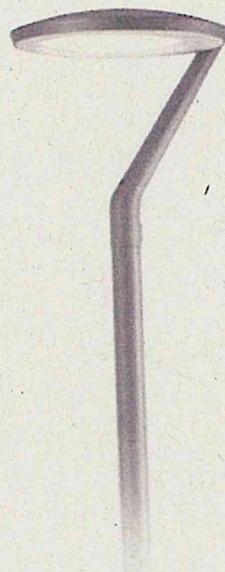
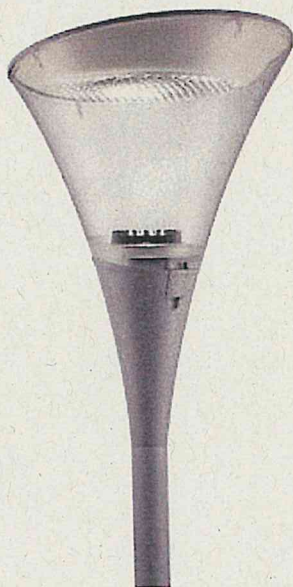
Na dołączonym do wniosku o wytyczne załączniku graficznym dotyczącym terenu Parku Diany został oznaczony inny zakres niż opisany we wniosku, obejmujący oświetlenie ulic Diany i Heleny. Przedmiotowe wytyczne dotyczą wyłącznie terenu Parku Diany (dz. nr 1242/113) jak opisano we wniosku.

Otrzymują:

1. ZR (w/m)
2. IE (m/m)
3. a/a

KIEROWNIK
Działu Rozwoju Przestrzeni Publicznej
M. Maroszek
Małgorzata Maroszek

Załącznik nr 1 – przykładowe wzory opraw oświetleniowych dla Parku Chirona i Parku Diany:

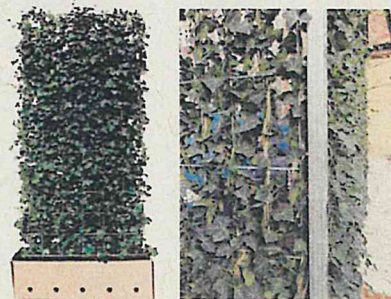


Załącznik nr 2 – wytyczne do maskowania szafek:

Szafkę należy lokalizować przy granicy pasa drogowego tak, aby nie zawęzić szerokości chodnika poniżej 1,5m lub poniżej szerokości istniejącej w przypadku chodników węższych.

Należy dążyć do lokalizacji szafek w grupach, tj. sytuowania projektowanej szafki w pobliżu istniejących. Zaleca się stosowanie szafek wielokomorowych, w przypadku braku możliwości - lokalizowanie szafki sterującej przy szafce zasilającej z zachowaniem jednej wysokości szafek.

W przypadku lokalizowania szafki w terenie zieleni, zaleca się maskowanie nasadzeniami. Sugeruje się zastosowanie tzw. „zielonego płotu/ekranu” tj. gotowego panelu z prefabrykowanej konstrukcji obsadzonego ukształtowaną roślinnością, tworzącą żywopłot, taką jak np. bluszcz irlandzki lub hortensja pnąca. Wymiary ekranu zielonego należy dobrać w zależności od wielkości maskowanej szafki (dostępne są segmenty o wysokości po posadzeniu: 100cm/180cm/220cm, przy długości panelu 100cm/120cm).



Zywopłot liściasty, Bluszcz Irlandzki
alternatywa: Hortensja pnąca

W przypadku lokalizacji szafki przy elewacji, ogrodzeniu bądź innych elementach o określonej kolorystyce, zaleca się malowanie szafki w kolorze sąsiadującego obiektu. Dopuszcza się także, za zgodą gestora sieci, wykorzystanie szafki pod kompozycję graficzną niebędącą reklamą, zaakceptowaną przez GZDiZ. Poniżej przykłady tego typu maskowania.



ul. Chmielna, Gdańsk

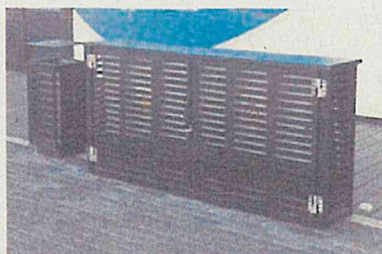


Muzeum Przelomy, Szczecin

We wszystkich lokalizacjach możliwe jest zastosowanie obudowy panelami z aluminiowej blachy perforowanej, elementami drewnianymi lub innymi materiałami. Dobór materiałów do obudowy zależy od charakteru i wyglądu otoczenia. Poniżej przykłady tego typu maskowania.



ul. Chopina, Sopot



ul. Nabrzeże Prezydenta, Gdynia



Ogród Doświadczeń im. Stanisława Lema, Kraków



źródło: <https://www.ofdesign.net>



praca konkursowa Gdynia City Transformers
Aleksander Bielanski i Robert Kowalczyk
źródło: <http://designitka.pl/city-transformers-%E2%80%93-znamy-wyglad.html>



źródło: <https://www.jonlec.pl/aktualnosci/jonlec-ekspert.556.html>