



RPW/42546/2021  
Data: 2021-02-01 UMG

GZDiZ.ZR.6304.1.476.2020.DT



Gdańsk, 26.01.2021 r.



Wydział Projektów Inwestycyjnych  
Urząd Miejski w Gdańsku  
ul. Kartuska 5  
80-103 Gdańsk

**Dot. warunków technicznych dla opracowania dokumentacji projektowej dla modernizacji ul. Żabi Kruk na odcinku od ul. Podwale Przedmiejskie do ul. Toruńskiej w Gdańsku wraz z przebudową wyniesionego przejścia dla pieszych przed wejściem głównym do szkoły.**

W odpowiedzi na Państwa wniosek o wydanie wytycznych do projektowania dla ww. zadania, Gdański Zarząd Dróg i Zieleni przekazuje poniżej wytyczne do uwzględnienia w projekcie:

**1. Dokumentacja winna być zgodna z:**

- ustawą z dnia 21 marca 1985 r. o drogach publicznych (t.j. Dz. U. 2020 r. poz. 470 z późn. zm.),
- wymogami określonymi w rozporządzeniu Ministra Transportu i Gospodarki Morskiej z dnia 2.03.1999 r. w sprawie warunków technicznych, jakim powinny odpowiadać drogi publiczne i ich usytuowanie (t.j. Dz. U. 2019 r. poz. 1643 z późn. zm.),
- obowiązującym MPZP na terenie objętym przedmiotową inwestycją – tj. MPZP nr 1158 karta terenu 018-KD80 – o ile jest wymagane;

**2. Uwagi do projektowania:**

- Projekty należy sporządzić na aktualnej kopii mapy do celów projektowych w skali 1:500 z pieczętką poświadczającą, że niniejszy dokument został opracowany w wyniku prac geodezyjnych i kartograficznych, których rezultat zawiera operat techniczny, wpisany do ewidencji materiałów państwowego zasobu geodezyjnego i kartograficznego lub oświadczenie wykonawcy prac geodezyjnych o uzyskaniu pozytywnego wyniku weryfikacji oraz poświadczoną przez projektanta sporządzającego projekt za zgodność z oryginałem.
- Zakres projektu należy skoordynować z inwestycją drogową, realizowaną przez Inwestora tj. Żabi Kruk SPV Sp. z o.o. z siedzibą przy ulicy Rozbrat 44A w Warszawie (00-419). Zobowiązany on jest w ramach zawartej umowy w trybie art. 16 u.d.p. z GMG-GZDiZ do wykonania zamierzenia drogowego w pasie drogowym ulicy Żabi Kruk (na fragmencie - zgodnie z załącznikiem nr 3) do dnia 31.12.2022r., jednakże nie później niż przed uzyskaniem decyzji o pozwoleniu na użytkowanie inwestycji niedrogowej. Obszar robót obejmuje w szczególności wykonanie nawierzchni, obrzeża i krawężniki, obustronne chodniki, instalacje kanalizacji deszczowej i oświetlenie.

- c) Wytyczne dotyczące inżynierii ruchu, które wynikają m. in. z przeprowadzonego w maju 2019 r. audytu terenowego w rejonie Szkoły Podstawowej nr 67 dla ruchu rowerowego i pieszego w szkołach podstawowych i ponadpodstawowych (w załączeniu):
- 1) Należy przebudować wyniesione przejście dla pieszych w rejonie szkoły.
  - 2) W rejonie szkoły należy przewidzieć zatokę typu „kiss and ride”.
  - 3) Należy zlikwidować nielegalny parking naprzeciwko szkoły.
  - 4) W rejonie szkoły należy zastosować urządzenia bezpieczeństwa ruchu drogowego.
  - 5) Należy uporządkować parkowanie na całej długości ulicy poprzez wyznaczenie miejsc postojowych oraz uniemożliwienie parkowania w sposób utrudniający lub uniemożliwiający ruch.
  - 6) Należy zapewnić połączenie ciągu pieszego pomiędzy ulicą Kocurki a ulicą Żabi Kruk.
  - 7) W rejonach przejść dla pieszych/sugerowanych przejść dla pieszych należy wtopić krawężniki (+0 cm).
  - 8) Na ciągach pieszych w ww. rejonach należy wykonać pasy ostrzegawcze dla osób niewidomych i niedowidzących.
  - 9) Rozmiar projektowanych miejsc postojowych w tym dla pojazdów osób niepełnosprawnych winien być zgodny z obowiązującymi przepisami.
  - 10) Na remontowanym odcinku wszystkie znaki drogowe należy wymienić na nowe.
  - 11) Na potrzeby opracowania projektu zmiany docelowej organizacji ruchu drogowego należy wykonać inwentaryzację istniejącej organizacji ruchu drogowego.
- d) Wyposażenie techniczne drogi, tj.:
- 1) W ramach opracowania należy przewidzieć regulację (lub wymianę/przebudowę o ile stan techniczny nie przyczynia się do czasowego lub trwałego zagrożenia bezpieczeństwa ruchu albo zmniejszenia wartości użytkowej drogi) istniejących obiektów infrastruktury podziemnej do poziomu górnej powierzchni warstwy ścieralnej;
  - 2) W związku z przebiegiem trasy autobusowej wzdłuż modernizowanego odcinka ul. Żabi Kruk, najazdy na skrzyżowanie winny zostać zaprojektowane w sposób umożliwiający swobodne poruszanie się pojazdów komunikacji zbiorowej. Przy czym sam projekt winien uzyskać pozytywną opinię ZTM Gdańsk.
  - 3) Konstrukcję wyniesienia dostosować do natężenia i obciążenia ruchem w ul. Żabi Kruk.
  - 4) W przypadku poszerzenia szerokości wyniesionego przejścia dla pieszych oraz brakiem możliwości zaprojektowania najazdów normatywnych, niezbędnym staje się ujęcie istniejących w okolicy przejścia dla pieszych wpustów deszczowych przebudową.
  - 5) Zachować daszkowy przekrój jezdni o pochyleniu poprzecznym 2%.
  - 6) Oświetlenie
    - Planowana modernizacja ulicy wymaga od oświetlenia spełniania standardów obecnie obowiązującej normy PN/EN 13201:2016 oświetlenie dróg. W ramach przygotowań do inwestycji sprawdzić obliczeniami lub pomiarami fotometrycznymi realizację przez oświetlenie wymagań dla klasy oświetleniowej C4 dla jezdni i P3 dla chodników i dróg rowerowych. Sprawdzenie winno być potwierdzone przez uprawnionego w tym zakresie projektanta branży elektroenergetycznej.
    - W przypadku pozytywnej weryfikacji oświetlenia ulicy stosowne dokumenty dołączyć do projektu budowy, wymaganego wg ww. normy dedykowanego oświetlenia, przebudowywanego przejścia dla pieszych. O warunki techniczne projektowania, wykonania i przekazania w użytkowanie oświetlenia przejścia



wystąpić do GZDiZ, przedstawiając zakres planowanej inwestycji drogowej na aktualnym planie z naniesioną projektowaną organizacją ruchu.

- W przypadku negatywnej weryfikacji oświetlenia ulicy należy w ramach inwestycji zrealizować przebudowę oświetlenia w jej zakresie. O warunki techniczne projektowania, wykonania i przekazania w użytkowanie oświetlenia wystąpić do GZDiZ, przedstawiając zakres planowanej inwestycji drogowej na aktualnym planie z naniesioną projektowaną organizacją ruchu (w szczególności z naniesieniem wyznaczonych przejść dla pieszych).

7) Telekomunikacja

- W przypadku organizacji ruchu przewidującej kierowanie sygnalizacją świetlną w nowych lokalizacjach należy wystąpić do GZDiZ o warunki techniczne budowy sygnalizacji świetlnej. Do wystąpienia dołączyć plan z naniesioną docelową organizacją ruchu.
- W przypadku uszkodzenia podczas wymiany nawierzchni, krawężników istniejących pętli indukcyjnych sygnalizacji świetlnej w rejonie skrzyżowania z ul. Toruńską, wykonawca będzie zobowiązany do ich naprawy własnym staraniem i na własny koszt.
- W przypadku zmiany geometrii skrzyżowania z ul. Toruńską, należy wystąpić z wnioskiem o wydanie warunków technicznych na przebudowę istniejącej sygnalizacji świetlnej i na ich podstawie opracować projekt budowlany i wykonawczy. Projekty podlegają uzgodnieniu GZDiZ.

- e) W projekcie dążyć do usytuowania włączów studni infrastruktury technicznej w osi pasa ruchu dopuszcza się lokalizację w osi jezdni.
- f) Uwzględnić konieczność impregnacji (zabezpieczając przed trwałym zabrudzeniem) nawierzchni kamiennych chodników oraz kamiennych i betonowych elementów pasa drogowego w miejscach, w których dozwolony jest postój lub parkowanie pojazdów.
- g) W projekcie przewidzieć wykonanie trwałych spoin nawierzchni kamiennych pasów drogowych, z zastosowaniem spoin tj. cementowo-piaskowa (wytrzymałość zaprawy na ściskanie po 28 dniach powinna wynosić nie mniej niż 30 Mpa), epoksydowa, żywiczna
- h) Należy przewidzieć konieczność spoinowania przestrzeni styku elementów krawężnika.
- i) Modernizacja jezdni nie może wpływać na zmianę warunków wodnych w pasie drogowym tzn. podniesienie niwelety jezdni nie może nieść za sobą spływu wód opadowych na działki prywatne, w szczególności przez zjazdy z ul. Żabi Kruk, które usytuowane są na rzędnej zbliżonej do stanu istniejącego jezdni ulicy Żabi Kruk.
- j) Zapewnić dostępność projektowanej infrastruktury dla osób niepełnosprawnych, o ograniczonej sprawności ruchowej, niedowidzących i niewidomych.
- k) Pozostałe wytyczne dotyczące nawierzchni:

1) jezdni:

- Jezdnię należy remontować wymieniając nawierzchnię bitumiczną (warstwę ścieralną).
- Należy wykorzystać istniejące krawężniki kamienne. Nowe krawężniki uzupełniające ewentualne braki należy wykonać z kamienia o zbliżonej kolorystyce.
- Wyniesione przejście dla pieszych należy wykonać z kostki kamiennej o górnej powierzchni ciętej i płomieniowanej. Należy układać pasy różniące się kolorystycznie. Najazdy należy wykonać z kostki kamiennej łupanej 7/9. Przejście należy zabezpieczyć przed możliwością wjazdu samochodów na sąsiadujący teren. O wzór słupków należy zwrócić się na adres [gzdiz-pp@gdansk.gda.pl](mailto:gzdiz-pp@gdansk.gda.pl)
- Na przejściach dla pieszych/sugerowanych przejściach dla pieszych należy stosować oznakowanie dla osób niewidomych zgodnie z Zarządzeniem Prezydenta Miasta Gdańska z nr 1621/17 z dnia 5 września 2017 roku w sprawie wprowadzenia standardów technicznych oraz wytycznych w zakresie projektowania systemu prowadzenia osób niewidomych w rejonie przejść dla pieszych na terenie miasta Gdańska.

a) chodniki

- Nawierzchnię chodnika należy wykonać z płytek betonowych 20x20cm z licem z kruszywa płukanego w układzie karo z infułami, w kolorze jak na odcinku od ul. Kocurki do ul. Zaulek Ormiański.
- Należy kontynuować zewnętrzną opaskę z kostki kamiennej wzdłuż jezdni oraz kompensację z drobnej kostki łupanej, jak na wyżej wymienionym odcinku.
- Zjazdy w obrębie chodnika należy wykonać w materiale i niwelecie chodnika stosując zwiększoną grubość płytki oraz wzmocnioną podbudowę. Najazdy należy wykonać z kostki kamiennej łupanej 7/9.

b) miejsca postojowe:

- Dopuszcza się zachowanie prostopadłego układu miejsc postojowych od strony ul. Podwałe Przedmiejskie, jak w stanie istniejącym. Ciągi miejsc postojowych należy rozdzielać zielenią (co ok. 5 miejsc postojowych).
- Na wysokości działki nr 287/1 obr. 99 oraz na działce 164/5 obr. 99 należy zmienić układ ulicy lokalizując miejsca postojowe (w układzie równoległym) od strony jezdni a chodnik od strony budynku usługowego. Między miejscami postojowymi a chodnikiem zaleca się wprowadzenie pasa zieleni o szerokości min. 1,5m.
- Nawierzchnię miejsc postojowych zaleca się wykonać z kamienia rozbiórkowego pozyskanego z zasobów GZDiZ. Miejsca postojowe przylegające do terenów zieleni należy kształtować w sposób umożliwiający odprowadzenie części wód opadowych na te tereny.

c) elementy małej architektury:

- Zaleca się wymianę barier U-12a stojących w rejonie wejścia do szkoły. Należy zastosować wzór barier wskazany w załączniku nr 1.
- Nie przewiduje się lokalizacji ławek i koszy na odpady.

d) zieleni:

- Należy zachować istniejące pasy zieleni oraz wprowadzić pas zieleni między jezdnią/miejscami postojowymi a chodnikiem, na wysokości budynku usługowego.
- Trawniki należy ograniczyć do minimum, wprowadzając rośliny okrywowe i ewentualnie niskie żywopłoty z roślin dobrze rosnących w trudnych warunkach (np. porzeczka alpejska). Dopuszcza się jedynie trawniki z mieszanki gatunków traw odpornych na susze.
- Projekt winien zawierać szczegółowe opisy zakładania/odtworzenia zieleni, oraz bilans powierzchni zieleni.

**3. Jednocześnie informujemy, że:**

- a) przy składaniu wniosku należy dołączyć oryginalne pełnomocnictwo lub urzędowo poświadczony odpis pełnomocnictwa, udzielone przez inwestora pełnomocnikowi do reprezentowania go w sprawach związanych z przedmiotową sprawą oraz opłatę skarbową zgodnie z zapisami ustawy o opłacie skarbowej z dnia 16 listopada 2006r. (Dz. U. z 2020r., poz. 1546 z późn. zm.).

p.o. ZASTĘPCY DYREKTORA  
ds. Zarządzania

*Tomasz Wawrzonek*

**Załączniki:**

1. bariera U-12a
2. kopia audytu terenowego w rejonie Szkoły Podstawowej nr 67
3. pzt zjazdu i przebudowy fragmentu pasa drogowego

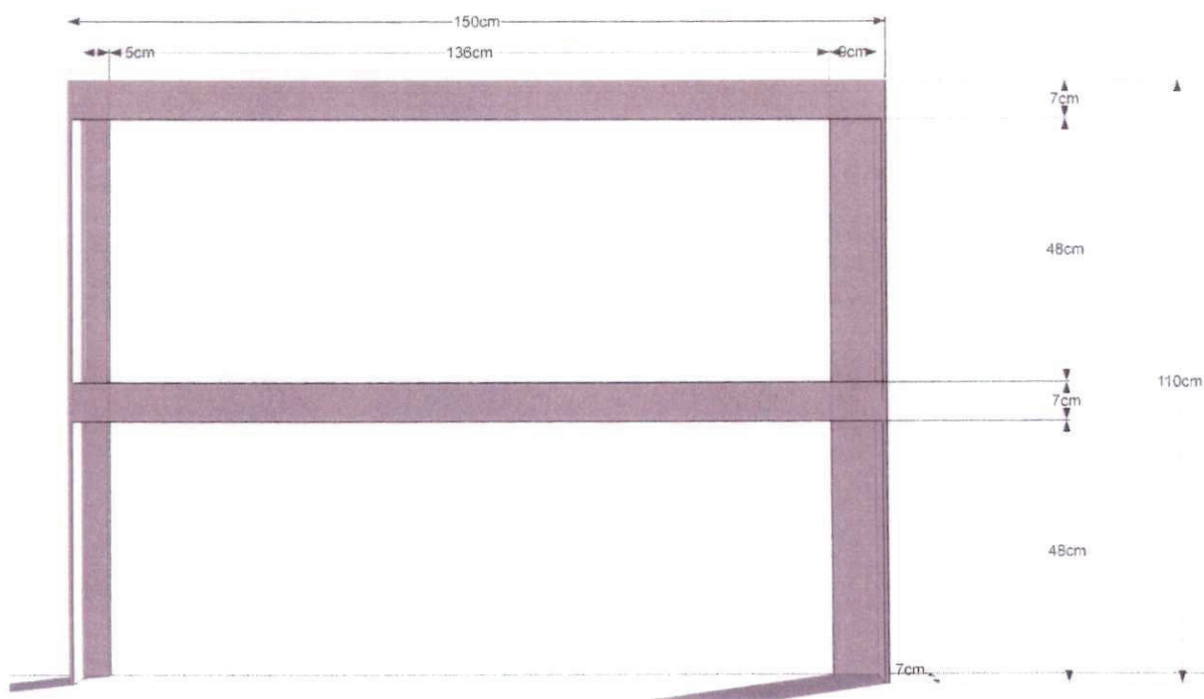
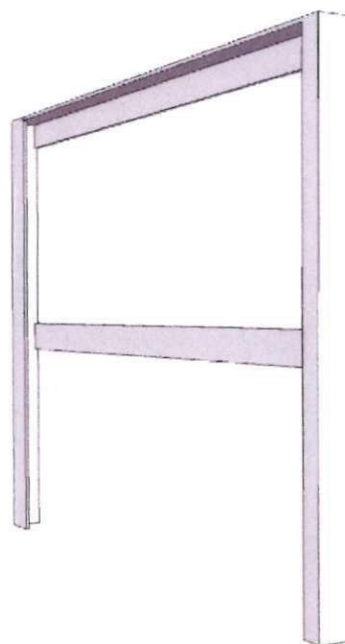
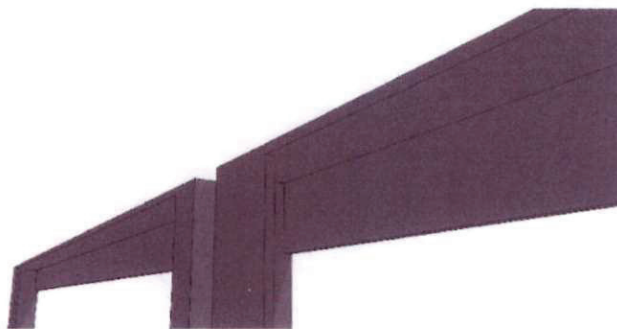
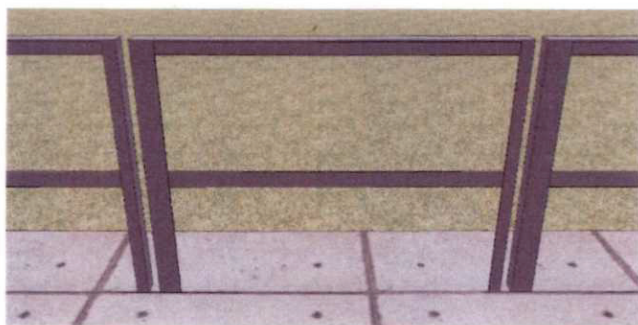


### FORMA I MATERIAŁY

- Wysokość po zamontowaniu: 110 cm.
- Malowana proszkowo **na kolor grafitowy RAL 7016**, w wykończeniu mat struktura.

### MONTAŻ

- Montowana poprzez fundamentowanie.



## 7. Audyt terenowy - SP 67

Zgodnie z przyjętą metodologią w dniu 30 maja 2019 r. odbył się audyt terenu szkoły oraz jej bezpośredniego otoczenia pod kątem oceny warunków dla ruchu pieszego i rowerowego oraz bezpieczeństwa uczniów.

Zespół audytorów składał się z przedstawicieli następujących instytucji: Komendy Miejskiej Policji w Gdańsku - Wydział Ruchu Drogowego, Straży Miejskiej w Gdańsku, Dyrekcji Rozbudowy Miasta Gdańska, Gdańskiego Zarządu Dróg i Zieleni, Urzędu Miejskiego w Gdańsku - Wydział Gospodarki Komunalnej, Wydział Programów Rozwojowych, Wydział Rozwoju Społecznego, Politechniki Gdańskiej. Po części terenowej audytu z udziałem przedstawiciela kierownictwa szkoły członkowie zespołu wypełnili kwestionariusz przygotowany przez Wydział Gospodarki Komunalnej UMG. Kwestionariusz zawierał pytania dotyczące następujących obszarów problemowych: ciągły piesze i drogi rowerowe, skrzyżowania oraz przejścia dla pieszych w bezpośrednim otoczeniu szkoły, widoczność (piesi i rowerzyści oraz zmotoryzowani), oznakowanie i urządzenia bezpieczeństwa drogowego oraz parkowanie. Na podstawie wypełnionych kwestionariuszy oraz wizji lokalnej zidentyfikowano przedstawione poniżej problemy oraz niedociągnięcia na terenie szkoły i w jej bezpośrednim otoczeniu.

### **W trakcie audytu terenowego zidentyfikowano następujące problemy w zakresie bezpieczeństwa:**

#### 7.1. Ciągły piesze i drogi rowerowe

- 7.1.1. Chodniki o różnym stanie nawierzchni (często zniszczone, uszkodzone, nierówne).
- 7.1.2. Brak połączenia (przejścia) od strony ul. Kocurki - aby dojść do szkoły uczniowie idą po klepisku.
- 7.1.3. Ciągły piesze i rowerowe w złym stanie technicznym. Nawierzchnia wymaga naprawy, zwłaszcza w rejonie przystanku autobusowego przy ul. Toruńskiej.
- 7.1.4. Zły stan nawierzchni chodnika wzdłuż ul. Lastadia - wejście do szkoły od strony boiska.
- 7.1.5. Chodnik wzdłuż ul. Lastadia zastawiony parkującymi pojazdami.



Zdjęcie 1. Zablockowany chodnik wzdłuż  
ul. Żabi Kruk



Zdjęcie 2. Urywający się chodnik od  
ul. Lastadia





Zdjęcie 3. Zły stan nawierzchni w rejonie przejścia dla pieszych na ul. Toruńskiej



Zdjęcie 4. Zły stan chodników przy ul. Toruńskiej



Zdjęcie 5. Brak ciągłości chodnika wzdłuż ul. Toruńskiej



Zdjęcie 6. Uszkodzona nawierzchnia przy przystanku autobusowym Muzeum Narodowe



Zdjęcie 7. Urywający się chodnik na ul. Kocurki



Zdjęcie 8. Zanieczyszczenia w rejonie ul. Kocurki



## 7.2. Skrzyżowania oraz przejścia dla pieszych w bezpośrednim otoczeniu szkoły

- 7.2.1. Parkowanie samochodów na skrzyżowaniu od strony ul. Rzeźnickiej – na ciągu pieszym dojścia uczniów do szkoły.
- 7.2.2. Niebezpieczne skrzyżowanie ul. Żabi Kruk i ul. Toruńskiej – wysokie natężenie ruchu szczególnie w godzinach szczytu.



Zdjęcie 9. Parkowanie na skrzyżowaniu od strony ul. Rzeźnickiej



Zdjęcie 10. Intensywny ruch samochodowy na skrzyżowaniu ul. Żabi Kruk i ul. Toruńskiej

## 7.3. Widoczność (piesi i rowerzyści oraz zmotoryzowani)

- 7.3.1. Ściany budynku kościoła od strony ul. Żabi Kruk oraz pawilonu handlowego ograniczają widoczność.
- 7.3.2. Nieprawidłowo zamontowane znaki drogowe ograniczają widoczność.
- 7.3.3. Powszechne parkowanie na chodnikach, w tym w miejscach niedozwolonych ograniczające widoczność.



Zdjęcie 11. Ograniczenie widoczności przez bramę i parkujące samochody na ul. Żabi Kruk



Zdjęcie 12. Znaki drogowe ograniczające widoczność na terenie Wspólnoty Mieszkańców



## 7.4. Oznakowanie i urządzenia bezpieczeństwa ruchu drogowego

- 7.4.1. Zapadająca się jezdnia przy przejściu dla pieszych w rejonie wejścia do SP 67.
- 7.4.2. Nieprawidłowa geometria najazdu na wyniesione przejście dla pieszych spowodowana miejscową naprawą nawierzchni jezdni.
- 7.4.3. Niewłaściwe oznakowanie pionowymi znakami ostrzegawczymi w rejonie ul. Żabi Kruk.



Zdjęcie 13. Wyeksplotowane wyniesione przejście dla pieszych przed głównym wejściem do szkoły oraz nieczytelne oznakowanie poziome



Zdjęcie 14. Niekonsekwencja w oznakowaniu – z drugiej strony jest zakaz postoju

## 7.5. Parkowanie

- 7.5.1. Postój pojazdów na chodnikach na ul. Lastadia uniemożliwia ruch pieszych.
- 7.5.2. Nieformalny parking naprzeciwko głównego wejścia do szkoły.
- 7.5.3. Parkowanie pojazdów samochodowych na chodniku bezpośrednio przed wejściem do szkoły.
- 7.5.4. Krótkotrwałe parkowanie rodziców na ulicy przed szkołą związane z wysadzaniem dzieci bezpośrednio przed szkołą.



Zdjęcie 15. Wysadzanie w rejonie głównego wejścia do szkoły



Zdjęcie 16. Nieprawidłowe parkowanie na ul. Lastadia

## 8. Rekomendacje

### Rekomendacje zespołu audytorów w zakresie poprawy bezpieczeństwa wokół SP 67:

#### 8.1. Teren wokół szkoły - organizacja ruchu i pozostałe działania

- 8.1.1. Zastosowanie urządzeń bezpieczeństwa ruchu drogowego na ul. Żabi Kruk (w szczególności odc. ul. Zułek Ormiański - ul. Podwałe Przedmiejskie).
- 8.1.2. Likwidacja nieformalnego parkingu na ul. Żabi Kruk.
- 8.1.3. Uporządkowanie parkowania: ul. Żabi Kruk (odcinek: skrzyżowanie ul. Toruńska - ul. Zułek Ormiański); ul. Lastadia.

#### 8.2. Teren wokół szkoły - zadania inwestycyjne

- 8.2.1. Przebudowa wyniesionego przejścia dla pieszych przed głównym wejściem do szkoły.
- 8.2.2. Modernizacja przejścia dla pieszych na ul. Toruńskiej wraz z wyniesieniem.
- 8.2.3. Modernizacja chodników wzdłuż ul. Toruńskiej.
- 8.2.4. Przebudowa skrzyżowania ul. Rzeźnickiej i ul. Świętej Trójcy.
- 8.2.5. Przedłużenie chodnika od ul. Kocurki.

#### 8.3. Teren szkoły – organizacja ruchu i pozostałe działania

- 8.3.1. Wprowadzenie zakazu wjazdu dla osób nieupoważnionych na teren szkoły.

#### 8.4. Na terenie szkoły – zadania inwestycyjne

- 8.4.1. W wypadku wykonania drogi pożarowej na terenie szkoły przebiegającej wzdłuż budynku od strony ul. Lastadia do ul. Żabi Kruk konieczne jest uniemożliwienie parkowania oraz przejazdu samochodów rodziców oraz osób postronnych.



RZ	D-1.1	
----	-------	--