

**OPRACOWANIE:**

PROJEKT WYKONAWCZY

**NAZWA INWESTYCJI:**

Mini skwer Zimna w ramach Budżetu Obywatelskiego 2019 w Gdańsku

**ADRES OBIEKTU:**

Gdańsk, działki 4/40, 5, 6, 64, 74/5, obręb 257, jednostka ewidencyjna 226101\_1

**KATEGORIA OBIEKTU BUDOWLANEGO :**

VIII, XXV

**INWESTOR/ZAMAWIAJĄCY:**

Gmina Miasta Gdańska, Dyrekcja Rozbudowy Miasta Gdańska  
ul. Żaglowa 11, 80-560 Gdańsk

**WYKONAWCA:**

Greenlab Architektura Krajobrazu Beata Paska  
ul. Zamojska 2/7, 22-437 Łabunie

**ZESPÓŁ PROJEKTOWY:**

Niżej podpisani projektanci oświadczają, że projekt niniejszy został sporządzony zgodnie z obowiązującymi przepisami i zasadami wiedzy technicznej. (art. 20 ust. 4 Ustawy z dn. 7 lipca 1994 r. – Prawo Budowlane z późniejszymi zmianami)

BRANŻA:	AUTOR:	PODPIS:
<b>ZIELEŃ</b>	inż. arch. kraj. Beata Paska nr dyplomu 47671/2010 UP LUBLIN	
<b>ARCHITEKTURA</b>	projektowanie: mgr inż. arch. Grzegorz Szynkarczuk uprawnienia budowlane nr 66/LBOIA/09 w specjalności architektonicznej do projektowania bez ograniczeń	
	opracowanie: inż. arch. kraj. Beata Paska nr dyplomu 47671/2010 UP LUBLIN	
<b>WODNO - KANALIZACYJNA</b>	inż. Łukasz Żukowski uprawnienia nr 296/Gd/2002	

Łabunie 10.03.2020 r.

Spis zawartości:

## PROJEKT ZAGOSPODAROWANIA TERENU

<b>CZĘŚĆ I - BRANŻA ARCHITEKTURA I ZIELEŃ</b>	<b>3</b>
1. Cel, przedmiot i zakres opracowania	3
2. Podstawa opracowania	3
3. Istniejący stan zagospodarowania terenu	3
4. Prace rozbiórkowe i porządkowe	5
5. Projektowane zagospodarowania terenu	6
6. Zestawienie powierzchni poszczególnych części zagospodarowania terenu	9
7. Inne wymagane informacje	9
8. Informacja o obszarze oddziaływania obiektu	10
9. <u>Informacja dotycząca bezpieczeństwa i ochrony zdrowia</u>	10

### ZAŁĄCZNIKI FORMALNO-PRAWNE

Uprawnienia projektanta	14
Zaświadczenie projektanta	15
Uzgodnienie GZDiZ nr 6336-658(4)-2019-AP-7796	16
Uzgodnienie BPBK S.A. w Gdańsku nr ZKT-0374-379-SW-20	20
Uproszczony wypis z rejestru gruntów	23

## CZĘŚĆ II - BRANŻA WODNO-KANALIZACYJNA 25

1.0. Opis techniczny	26
2.0. <u>Informacja dotycząca bezpieczeństwa i ochrony zdrowia</u>	29
3.0. Rysunki typowe, załączone według wytycznych SNG S.A.	32

### ZAŁĄCZNIKI FORMALNO-PRAWNE

Uprawnienia projektanta	36
Zaświadczenia projektanta	37
Wytyczne GIWK Sp. z o.o.	39
Warunki techniczne SNG S.A nr SNG/EBS-T-WT/400/2019/EW	40
Uzgodnienie SNG S.A. nr 316/2019	42
Uzgodnienie GIWK Sp. z o.o. nr UL-383/2020	43
Uzgodnienie GZDiZ nr GZDiZ-ZD-6336-658(6)-2019-AP-7796	46
Decyzja GZDiZ nr GZDiZ-ZD-6336-658(5)-2019-AP-7796	48

## CZĘŚĆ III - PLANSZE GRAFICZNE

Mapa do celów projektowych (oryginał / kopia)	
PW.01 - Projekt zagospodarowania terenu – inwentaryzacja i stan projektowany	
PW.02 - Projekt zagospodarowania terenu – wymiarowanie	
PW.03 - Projekt zagospodarowania terenu – wymiarowanie	
PW.04 - Projekt zagospodarowania terenu – przekroje	
PW.05 - Projekt zagospodarowania terenu – stan projektowany – zieleń	
PW.06 - Projekt zagospodarowania terenu – wymiarowanie powierzchni zieleni (kora)	
PW.07 - Projekt zagospodarowania terenu – wizualizacje	
MA.01 Karta obiektu małej architektury – kosz na odpady	
MA.02 Karta obiektu małej architektury – stojak rowerowy	
1/2 Plan zagospodarowania terenu	
2/2 Profile przyłączy wod-kan	

# PROJEKT ZAGOSPODAROWANIA TERENU

## CZĘŚĆ I - BRANŻA ARCHITEKTURA I ZIELEŃ

### 1. CEL, PRZEDMIOT I ZAKRES OPRACOWANIA

Celem opracowania jest dokumentacja projektowa dla zadania pn. "Mini skwer Zimna w ramach Budżetu Obywatelskiego 2019 w Gdańsku". Dokumentacja projektowa stanowi załącznik do wniosku o pozwolenie na budowę lub na zgłoszenie oraz dokument przetargowy na wykonanie robót.

Przedmiotem opracowania dokumentacji projektowej dla zadania pn.: "Mini skwer Zimna w ramach Budżetu Obywatelskiego 2019 w Gdańsku" jest teren skweru zawarty w granicach działek nr 4/40, 5, 6, 64, 74/5 obręb 257, Gdańsk. Teren opracowania obejmuje powierzchnię ok. 700 m<sup>2</sup>.

Realizacja zadania dotyczy: rozbiórki fragmentów murków kamiennych, budowy ścieżek pieszych, montażu urządzeń małej architektury (zdrój uliczny, ławka x3, kosz na odpady x2, stojak rowerowy x4), wycinki istniejącej zieleni i wprowadzenia nowych nasadzeń roślinnych (krzewy, byliny, trawy ozdobne) oraz regenerację trawników. Do źródła ulicznego wykonane zostanie przyłącze wodno-kanalizacyjne, opisane w II części dokumentacji.

### 2. PODSTAWA OPRACOWANIA

- Umowa nr 359/2019-I/PU/193/19 na opracowanie dokumentacji projektowej wraz z pełnieniem nadzoru autorskiego dla zadania inwestycyjnego pod nazwą: "Mini skwer Zimna w ramach Budżetu Obywatelskiego 2019 w Gdańsku".
- Wytyczne i uzgodnienia z Zamawiającym, wytyczne z projektu Budżetu Obywatelskiego Gdańska 2019
- Mapa do celów projektowych w skali 1:500 oraz uproszczony wypis z rejestru gruntów
- Miejskowy plan zagospodarowania przestrzennego Stogi Mieszkaniowe w rejonie ulic Stryjewskiego, Falck-Polonusa, Tamka w mieście Gdańsku (Uchwała nr XXXVIII/828/13 Rady Miasta Gdańska z dnia 23 maja 2013 r.)
- Projekt budowlano-wykonawczy pn. "Przebudowa infrastruktury tramwajowej w ul. Budzysza, Stryjewskiego i Nawrotnej w Gdańsku w ramach Gdańskiego Projektu Komunikacji Miejskiej - etap IV a", wykonany przez BPBK S.A., ul. J. Uphagena, 27 80-237 Gdańsk Wrzeszcz, **opisany w niniejszym opracowaniu jako: I INWESTYCJA**
- Uzgodnienie GZDiZ nr 6336-658(4)-2019-AP-7796, otrzymane uwagi zostały naniesione do Projektu Budowlanego i Projektu Wykonawczego
- Obowiązujące akty prawne i normatywy,
- Wizje lokalne i prace w terenie

### 3. ISTNIEJĄCY STAN ZAGOSPODAROWANIA TERENU

Przedmiotowy teren dotyczy ogólnodostępnego skweru zlokalizowanego przy skrzyżowaniu ul. Zimnej z ul. Stryjewskiego, na osiedlu Stogi w Gdańsku. Płaszczyzna skweru wyniesiona jest o kilkadziesiąt centymetrów względem terenów sąsiednich, poprzez wydzielenie murkiem kamiennym. Teren wyposażony jest w jedną ławkę i kosz na odpady oraz inne urządzenia uzupełniające: latarnie, znaki drogowe itp. Pozostałą przestrzeń pokrywa trawnik i kilka nasadzeń drzew i krzewów. Stan zdrowotny zieleni wyższej jest niezadowolający, wymagane jest ich usunięcie lub przeprowadzenia zabiegów pielęgnacyjnych. Szczegółowe informacje dotyczące zieleni zawarto w tabeli nr 1 i planszy PW.01. Przez teren opracowania przebiegają sieci: elektryczna podziemna, wodociągowa, kanalizacyjna, gazowa, telekomunikacyjna oraz projektowane w ramach I inwestycji sieci elektryczna i wodociągowa.



Tabela nr 1

INWENTARYZACJA DENDROLOGICZNA DRZEW I KRZEWÓW								
N R	NAZWA ŁACIŃSKA	NAZWA POLSKA	Obwody pni na wys. 1,3m [cm]	Pow. krze- wów [m2]	Opis	Gospodarka drzew i krzewów		
						Adap- tacja	Usun- ięcie	Zalecenia/ Przyczyna usuwania
1	Cornus alba, Sambucus nigra	Dereń biały, Bez czarny	-	14,77	stan witalny obu krzewów dobry	+		cięcia pielęgnacyjno- sanitarne
2	Porzeczka krwista	Ribes alpinum	-	1,63	stan witalny bardzo zły		+	stan zdrowotny
3	-	-	-	-	usunięty w trakcie wykonywania dokumentacji projektowej			
4	Topola kanadyjska	Populus xcanadensis	197	-	spróchnienie pnia u nasady, pień lekko pochylony, pędy odroślowe przy nasadzie pnia i na pniu, pędy bzu przy nasadzie pnia, korona prawie jednostronna, jemiola, susz gałęziowy 5%	+		cięcia pielęgnacyjno- sanitarne, zdjęcie jemioly
5	Topola kanadyjska	Populus xcanadensis	132	-	spróchnienie pnia u nasady, pień pochylony, pędy bzu i odroślowe przy nasadzie pnia, korona jednostronna, zawieszane gałęzie, susz gałęziowy 8%	+		cięcia pielęgnacyjno- sanitarne, zdjęcie zawieszonych gałęzi
6	Topola kanadyjska	Populus xcanadensis	115, 94	-	pnie z podłużnymi odstającymi listwami ze spróchnieniem, pnie wygięte i pochylone, pędy odroślowe na pniu, pędy bzu przy nasadzie pnia, korona jednostronna, wysoko ukształtowana, jemiola, zawieszane gałęzie, susz gałęziowy 15%	+		cięcia pielęgnacyjno- sanitarne, zdjęcie jemioly i zawieszonych gałęzi
7	Topola kanadyjska	Populus xcanadensis	53	-	ubytek i spróchnienie u podstawy pnia, pień pochylony pod kątem 45°, pędy odroślowe na pniu, pędy bzu przy nasadzie pnia, pień z podłużnym ubytkiem, pęknięcia pnia, rany na pniu, susz gałęziowy 10 %		+	stan zdrowotno- techniczny
8	Topola kanadyjska	Populus xcanadensis	112, 52, 36	-	spróchnienie nasady, pnie pochylone, korony wysoko ukształtowane, jednostronne, pędy odroślowe na pniach, pędy bzu przy nasadzie pni, susz gałęziowy 5 %	+		cięcia pielęgnacyjno- sanitarne
9	Topola kanadyjska	Populus xcanadensis	119	-	pień pochylony, pędy odroślowe na pniu, korona bardzo wysoko ukształtowana, prawie jednostronna, susz gałęziowy 5%	+		cięcia pielęgnacyjno- sanitarne
10	Topola	Populus	313	-	pień lekko pochylony, spróchnienie	+		cięcia pielęgnacyjno-

	kanadyjska	xcanadensis			podstawy pnia i pnia, pędy odroślowe przy nasadzie pnia i na pniu, zawieszone gałęzie, jemiola, susz gałęziowy 20%		sanitarne, zdjęcie jemioly i zawieszonych gałęzi
11	Topola kanadyjska	Populus xcanadensis	213, 86	-	spróchnienie podstawy pnia, spróchnienie pnia, pędy odroślowe przy nasadzie pnia i na pniu, pędy bzu przy nasadzie pni, korona prawie jednostronna, zawieszone gałęzie, jemiola, susz gałęziowy 15%	+	cięcia pielęgnacyjno-sanitarne, zdjęcie jemioly i zawieszonych gałęzi
12	Topola kanadyjska	Populus xcanadensis	106	-	spróchnienie podstawy pnia, pień wygięty, pędy odroślowe przy nasadzie pnia i na pniu, pędy bzu przy nasadzie pni, korona prawie jednostronna, zawieszone gałęzie	+	cięcia pielęgnacyjno-sanitarne, zdjęcie zawieszonych gałęzi
13	Topola kanadyjska	Populus xcanadensis	231	-	korona zredukowana		należy monitorować stan w okresie wegetacji i wówczas podjąć decyzję odnośnie dalszego utrzymania

#### 4. PRACE ROZBIÓRKOWE I PORZĄDKOWE

W ramach inwestycji planowana jest:

- rozbiórka fragmentów murków kamiennych (wraz z fundamentowaniem) o łącznej długości 37 mb i średniej wysokości 20 cm (w miejscach planowanego połączenia projektowanych ścieżek pieszych z istniejącymi chodnikami oraz wzdłuż chodnika od strony ul. Stryjewskiego przebudowanego w ramach I inwestycji),
- przestawienie ławki i kosza,
- wycinka zieleni istniejącej: 1 drzewa oraz 1,63 m<sup>2</sup> powierzchni krzewów,
- pielęgnacja zieleni istniejącej: 8 drzew liściastych oraz 14,77 m<sup>2</sup> powierzchni krzewów.



Zdj. 1



## 5. PROJEKTOWANE ZAGOSPODAROWANIE TERENU

5.1. Na terenie opracowania planuje się obiekty budowlane, w postaci następujących urządzeń małej architektury:

### Ławki



Rys. 1

Ławki zgodne z zaproponowanym elementem lub równoważne (rys. 1).

- wymiary 200 x 92 x 102 cm, waga ok. 70-85 kg

W ramach inwestycji zaplanowano 3 ławki z wyprofilowanym oparciem. Konstrukcja urządzenia wykonana ze stali węglowej. Stal zabezpieczona przed korozją przez ocynkowanie i malowanie proszkowe farbami poliestrowymi na kolor 7016 RAL. Listwy drewniane wykonane z drewna jesionowego trzykrotnie malowane metodą ciśnieniową na kolor naturalny (1x podkład, 2x farba nawierzchniowa). Montaż przeprowadzić zgodnie z zaleceniami producenta tzn. montaż do podłoża za pomocą śrub/kotew.

### Kosz na odpady



Kosze zgodne z zaproponowanym elementem lub równoważne (rys. 2 oraz karta obiektu małej architektury MA.1).

- wymiary – 43 x 31 cm, wysokość całkowita – 94 cm

W ramach inwestycji zaplanowano 2 kosze na odpady. Konstrukcja urządzenia wykonana ze stali. Elementy stalowe połączone metodą spawania, zabezpieczone przed korozją przez ocynkowanie i malowanie proszkowe na kolor 7016 RAL, w wykończeniu mat struktura. Wewnątrz kosza znajduje się wyjmowany wkład z obustronnymi popielnicami, oparty na stelażu. Wkład wykonany z blachy ocynkowanej lub niepalnego tworzywa sztucznego. Kosz pokryty farbą antykorozyjną polimerową do 30 cm wysokości. Montaż należy przeprowadzić zgodnie z zaleceniami producenta tzn. montaż do podłoża na kotwy śr. 8 mm wklejane w fundament, głębokość fundamentu 50 cm. Kotwy stalowe, ocynkowane (4 szt./elem.). Fundament przykryty nawierzchnią, w której należy wykonać otwory w celu połączenia kotwami fundamentu i kosza.

Rys.2

### Stojaki rowerowe



Stojaki zgodne z zaproponowanym elementem lub równoważne (rys. 3 oraz karta obiektu małej architektury MA.2).

- wysokość całkowita – 80 cm
- wymiary – 80 x 8 cm

W ramach inwestycji zaplanowano 4 stojaki rowerowe. Odstępy pomiędzy stojakami powinny wynosić 0,6 m. Konstrukcja urządzenia wykonana z profilu stalowego prostokątnego, stal nierdzewna kwasoodporna AISI 316 niemalowana. Montaż należy przeprowadzić zgodnie z zaleceniami producenta, poprzez osadzenie profili, przedłużonych na głębokość 30 cm, w 42 cm warstwie betonu klasy B25 i Ø 20 cm, wierzchnią warstwę 8 cm stanowić będzie nawierzchnia brukowa.

Rys.3

## Zród uliczny

Zród uliczny wykonany zostanie według wzoru/projektu GIWK w Gdańsku, forma i montaż zdroju leży po stronie GIWK w Gdańsku.

5.2. Ponadto na terenie inwestycji planuje się roboty budowlane polegające na budowie nawierzchni ścieżek spacerowych i placyku ze wzorem.

Ścieżki spacerowe i placyk ze wzorem okręgów zaplanowano z kostki brukowej, bezfazowej, o fakturze płukanej, o wymiarach umożliwiających układanie lini kolistych (np. 7,3/5,3x9,1x8cm i 8,3/6,3x9,1x8cm i 9,3/7,3x9,1x8cm i 10,3/8,3x9,1x8cm i 11,3/9,3x9,1x8cm lub równoważna).

### Ścieżki spacerowe

W celu wykonania nawierzchni brukowej należy zdjąć warstwę gruntu do głębokości 34 cm. Dno wykopu należy oczyścić oraz zagęścić stosując gruby piasek, grubość warstwy docelowej 10 cm. Kolejnym etapem jest wykonanie podbudowy z kruszywa łamanego - granitowego, grubość warstwy docelowej 15 cm. Częścią tej warstwy będzie również betonowe obrzeże trawnikowe (75 x 6 x 20 cm), osadzone w otulinie mokrego betonu C12/15. Obrzeże należy osadzić 3 cm ponad poziom gruntu. Ostatnią warstwą poprzedzającą ułożenie kostki jest wykonanie podsypki cementowo-piaskowej, grubość warstwy docelowej 4 cm. Kostka brukowa szara, powinna zostać ułożona bez naruszania podsypki a pomiędzy kostkami powinny być zachowane fugi o szerokości 3 mm. Sposób ułożenia zgodnie z kształtem ścieżek, pasy kostki układane równolegle do zaokrąglonych kształtów, zwiększające swoje odcinki od środka do zewnątrz. Przewidywane wzory półkoliste należy układać od środka do zewnątrz. Po ułożeniu należy zafugować nawierzchnię piaskiem (suchy, płukany, uziarnienie od 0-2 mm). Na całym przekroju warstw, należy wyprofilować spadki (spadki poprzeczne 2%, spadki podłużne zgodnie z informacją na planszy PW.01 oraz przechyłki na łukach). Powierzchnia ścieżek z kostki brukowej wynosi 149 m<sup>2</sup>.

### Placyk ze wzorem okręgów

Wokół zdroju planowany jest placyk o średnicy 3,8 m ze wzorem okręgów wykonanych z dwóch kolorów kostki brukowej, szarej i ciemnoszarej. Nawierzchnię należy wykonać zgodnie z ww. wytycznymi dla ścieżek spacerowych z kostki brukowej. Powierzchnia placyku wynosi 11,3 m<sup>2</sup> (7,3 m<sup>2</sup> powierzchni zajmuje kostka brukowa ciemnoszara, 4 m<sup>2</sup> powierzchni zajmuje kostka brukowa szara). Wymiary poszczególnych średnic okręgów wynoszą: 1,8 m; 2,3 m; 2,8 m; 3,3 m; 3,8 m.

### Uwagi:

- 1. Należy zniwelować teren pod ścieżki, w miejscach łączenia projektowanych ścieżek pieszych z istniejącymi chodnikami (zgodnie ze spadkami podłużnymi zamieszczonymi na planszy PW.01) oraz ukształtować najbliższy teren z roślinami, nadając naturalny charakter otoczeniu.**
- 2. Należy zniwelować teren wzdłuż rozebranych murków oraz ich sąsiedniego terenu zaplanowanego pod nasadzenia roślinne, nadając naturalny charakter otoczeniu.**
- 3. Ze względu na bliskie sąsiedztwo drzew, prace należy prowadzić ręcznie.**

## 5.3. Zielen

W ramach inwestycji zaplanowano nowe nasadzenia zieleni oraz regenerację trawników (plansze PW.01, PW.05 oraz tabela 2).

Działania inwestycyjne zaplanowano w pewnej odległości od istniejących roślin, aby podczas prac nie uszkadzać systemów korzeniowych drzew. Krzewy, byliny i trawy ozdobne zgrupowano wzdłuż ścieżek, uwzględniono kilka gatunków i nawiązano do charakteru ogrodu deszczowego zlokalizowanego nieopodal.

## Krzewy liściaste

Należy zastosować materiał roślinny sprzedawany w pojemnikach. Krzewy dobierać o dobrze przerośniętej bryle korzeniowej, które były uprawiane w szkółce przez co najmniej 2 lata. Krzewy powinny mieć przynajmniej 3 dobrze wykształcone pędy główne z typowymi na gatunku/odmiany rozgałęzieniami ukształtowanymi w strefie do 10 cm nad szyjką korzeniową. Parametry krzewów zastosować zgodnie z tabelą nr 2.

## Krzewy iglaste

Należy zastosować materiał roślinny sprzedawany w pojemnikach. Barwa igieł roślin powinna być typowa dla danej odmiany. Rośliny muszą rozgałęziać się w sposób charakterystyczny dla danego gatunku i odmiany. Przyrost ostatniego roku oraz odstępy między okółkami muszą być współmierne do wielkości całej rośliny. Dla roślin sprzedawanych w pojemnikach wymagane jest, aby miały silnie przerośniętą bryłę korzeniową i były uprawiane w pojemnikach o pojemności proporcjonalnej do wielkości rośliny. Korzenie muszą być równomiernie rozłożone w pojemniku i widoczne po zewnętrznej stronie bryły korzeniowej. Korzenie nie mogą być zbyt zbite (sfiltrowane). Roślina powinna rosnąć w tym samym pojemniku minimum jeden, ale nie więcej niż dwa lata. Parametry krzewów zastosować zgodnie z tabelą nr 2.

## Byliny, trawy ozdobne

Należy zastosować materiał roślinny sprzedawany w pojemnikach. Dostarczone rośliny powinny być silne, bez widocznych uszkodzeń i objawów chorobowych. Pąki i liście powinny być dobrze wykształcone, bez oznak chorobowych i prawidłowo wybarwione. Rośliny powinny mieć dobrze wykształcony system korzeniowy.

### Przygotowanie podłoża

Krzewy, byliny i trawy sadzić należy z przemieszaniem ziemi z wykopów 50% (na głębokość 30 cm) z ziemią ogrodniczą 50% i zasilić grunt obornikiem granulowanym zgodnie z instrukcją producenta zastosowanego materiału. Powierzchnię pod roślinami przykryć 5 cm warstwą kory sosnowej. Trawniki wykonać należy w miejscach wymagających regeneracji. Prace wykonywać zgodnie ze sztuką ogrodniczą.

Tabela nr 2

Lp.	Nazwa polska/Klasyfikacja	Nazwa łacińska	Rozstawa	Wymagania minimalne	Forma sprzedaży	Ilość sztuk
1	Bodziszek himalajski 'Gravetye' / B	Geranium himalayense 'Gravetye'	0,4 x 0,4 m		C2	137
2	Cis pośredni 'Farmen' / K	Taxus xmedia 'Farmen'	1 x 1 m	Wys. 40 cm, szer. 35 cm	C5	23
3	Cis pośredni 'Książę' / K	Taxus xmedia 'Książę'	1 x 1 m	Wys. 50 cm, szer. 40 cm	C5	8
4	Bodziszek czerwony 'Album' / B	Geranium sanguineum 'Album'	0,25 x 0,25m		C2	12
5	Hortensja bukietowa 'Polar Bear' / K	Hydrangea paniculata 'Polar Bear'	1 x 1 m	Wys. 50 cm, szer. 35 cm	C5	12
6	Jeżówka purpurowa 'Magnus' / B	Echinacea purpurea 'Magnus'	0,4 x 0,4 m		C2	33
7	Liliowiec ogrodowy 'Chocolate Candy' / B	Hemerocallis hybrida 'Chocolate Candy'	0,45 x 0,45 m		C2	49
8	Krwawnica pospolita / B	Lythrum salicaria 'Robert'	0,4 x 0,4 m		C2	11
9	Lilak Meyera 'Palibin' / K	Syringa meyeri 'Palibin'	1 x 1m	Wys. 50 cm, szer. 40 cm	C5	44
10	Odętka wirginijska 'Summer Snow' / B	Physostegia virginiana 'Summer Snow'	0,4 x 0,4 m		C2	100
11	Miskant chiński 'Morning Light' / T	Miscanthus sinensis 'Morning Light'	1 x 1 m		C3	40
12	Płomyk kanadyjski / B	Phlox divaricata	0,25 x 0,25m		C1	316



13	Rozplenica japońska 'Hameln' / T	Pennisetum alopecuroides 'Hameln'	0,55 x 0,55 m		C2	27
14	Rutewka orlikolistna / B	Thalictrum aquilegifolium	0,4 x 0,4 m		C2	71
15	Szałwia omszona 'Mainacht' / B	Salvia nemorosa 'Mainacht'	0,4 x 0,4 m		C2	57
16	Śmiatek darniowy 'Goldtau' / T	Deschampsia cespitosa 'Goldtau'	0,4 x 0,4 m		C2	8
17	Tiarella sercolistna / B	Tiarella cordifolia	0,25 x 0,25m		C1	221
18	Złocień 'Clara Curtis' / B	Chrysanthemum 'Clara Curtis'	0,4 x 0,4 m		C2	137
19	Żurawka drobna 'Palace Purple' / B	Heuchera micrantha 'Palace Purple'	0,4 x 0,4 m		C2	37

**C3** roślina hodowana i sprzedawana w pojemniku trzylitrowym. Klasyfikacja: K- krzew, B -bylina, T – trawa ozdobna

### Warunki prowadzenia robót w obrębie bryły korzeniowej drzew i krzewów

Prace ziemne oraz prace związane z wykorzystaniem sprzętu mechanicznego, urządzeń technicznych, prowadzone w obrębie bryły korzeniowej drzew i krzewów powinny być prowadzone w sposób najmniej szkodzący istniejącej zieleni (art. 82, pkt. 1, ustawy z dnia 16 kwietnia 2004 r. o ochronie przyrody).

#### 5.4. Odprowadzanie wód opadowych

Wody opadowe na terenie opracowania odprowadzane będą powierzchniowo, na dotychczasowych zasadach, nie naruszając stosunków wodnych działek sąsiednich.

#### 5.5. Warunki geotechniczne posadowienia obiektu

W nawiązaniu do rozporządzenia Ministra Transportu, Budownictwa i Gospodarki Morskiej z dnia 25.04.2012 roku, do projektowanej inwestycji nie ma potrzeby opracowywania opinii geotechnicznej.

#### 5.6. Dostępność dla osób niepełnosprawnych

Projektowane zagospodarowanie terenu umożliwi dostęp dla osób z ograniczoną sprawnością, ponieważ:

- w miejscach połączenia projektowanych ścieżek pieszych z istniejącymi chodnikami zaplanowano rozebranie murków i niwelację terenu,
- ścieżki zostaną utwardzone a ich minimalna szerokość wynosi 1,5 m,
- obrzeża ścieżek wykonane zostaną na poziomie nawierzchni.

#### 5.7. Warunki ochrony przeciwpożarowej

Teren posiada swobodny dojazd dla służb ratunkowych.

### 6. ZESTAWIENIE POWIERZCHNI POSZCZEGÓLNYCH CZĘŚCI ZAGOSPODAROWANIA TERENU

Powierzchnia nawierzchni ścieżek z kostki brukowej szarej 149 m<sup>2</sup>

Powierzchnia nawierzchni placu z kostki brukowej ciemnoszarej 7,3 m<sup>2</sup>

Powierzchnia nawierzchni placu z kostki brukowej szarej 4 m<sup>2</sup>

Długość obrzeży betonowych 145,5 mb

Powierzchnia zieleni wyższej (kora) 245 m<sup>2</sup>

Powierzchnia trawników 305 m<sup>2</sup>

### 7. INNE WYMAGANE INFORMACJE

#### 7.1. Ochrona zabytków i ochrona na podstawie ustaleń miejscowego planu zagospodarowania terenu

Zgodnie z zapisami Miejscowego Planu Zagospodarowania Przestrzennego Stogi Mieszkaniowe w rejonie ulic Stryjewskiego, Falck-Polonusa, Tamka w mieście Gdańsku (Uchwała nr XXXVIII/828/13 Rady Miasta Gdańska z dnia 23 maja 2013 r.), przedmiotowy teren objęty jest strefą ochrony konserwatorskiej, dla tej strefy wszelkie prace ziemne wymagają nadzoru archeologicznego. Działki, których częścią jest przedmiotowy teren, nie są wpisane do rejestru zabytków.

7.2. Wpływ eksploatacji górniczej na teren zamierzenia budowlanego  
Przedmiotowy teren nie leży na terenach eksploatacji górniczej.

7.3. Wpływ projektowanych obiektów i ich otoczenia na środowisko oraz higienę i zdrowie użytkowników  
Przewidywana inwestycja nie wpłynie negatywnie na środowisko naturalne oraz higienę i zdrowie użytkowników.

## 8. INFORMACJA O OBSZARZE ODDZIAŁYWANIA OBIEKTU

Nazwa inwestycji:

Mini skwer Zimna w ramach Budżetu Obywatelskiego 2019 w Gdańsku

Adres obiektu::

Gdańsk, działki 4/40, 5, 6, 64, 74/5, obręb 257, jednostka ewidencyjna 226101\_1

Inwestor / Zamawiający::

Gmina Miasta Gdańska, Dyrekcja Rozbudowy Miasta Gdańska, ul. Żaglowa 11, 80-560 Gdańsk

Podstawa prawna:

Ustawa z dnia 7 lipca 1994 r. - Prawo Budowlane (tekst jednolity Dz. U. z 2016 r. poz. 290 z późn. zm.): Art. 3 pkt. 20, Art. 20 ust. 1 i Art. 34 ust. 3 pkt. 5

### Analiza obszaru oddziaływania projektowanych obiektów

- Zamierzenie budowlane ma na celu budowę obiektów małej architektury oraz nawierzchni.
- Roboty polegają na wykonaniu ścieżek i placu o nawierzchni brukowej, montażu obiektów małej architektury.
- Planowane roboty budowlane pozostają bez wpływu na sąsiednie działki, zacienienie i inne uciążliwości.
- Ochrona przeciwpożarowa – Dojazd pożarowy do obiektu nie jest utrudniony, istniejące drogi publiczne i zjazd zapewniają swobodny dojazd.

### Zasięg obszaru oddziaływania obiektu:

Na podstawie przeprowadzonej analizy, zgodnie z zakresem planowanego zamierzenia inwestycyjnego należy stwierdzić, iż przewidywany obszar oddziaływania obiektu mieści się w całości na częściach działek nr 4/40, 5, 6, 64, 74/5, obręb 257, jednostka ewidencyjna 226101\_1, na których projektowane są obiekty i nawierzchnie.

## 9. INFORMACJA DOTYCZĄCA BEZPIECZEŃSTWA I OCHRONY ZDROWIA

Nazwa obiektu / inwestycji:

Mini skwer Zimna w ramach Budżetu Obywatelskiego 2019 w Gdańsku

Adres obiektu:

Gdańsk, działki 4/40, 5, 6, 64, 74/5, obręb 257, jednostka ewidencyjna 226101\_1

Inwestor / Zamawiający::

Gmina Miasta Gdańska, Dyrekcja Rozbudowy Miasta Gdańska, ul. Żaglowa 11, 80-560 Gdańsk

### 1. Zakres robót dla całego zamierzenia budowlanego oraz kolejność realizacji poszczególnych obiektów:

Prace przygotowawcze:

- rozbiórka fragmentów murków kamiennych,

- przestawienie ławki i kosza,
- wycinka i pielęgnacja zieleni istniejącej.

Prace zasadnicze:

- montaż obiektów małej architektury wraz z fundamentowaniem,
- wykorytowanie, zagęszczenie i wyprofilowanie podłoża pod warstwy konstrukcyjne nawierzchni,
- ustawienie obrzeży,
- wykonanie nawierzchni ścieżek i placów,
- prace ogrodnicze związane z sadzeniem roślin i regeneracją trawników.

Prace wykończeniowe

## **2. Wykaz istniejących obiektów budowlanych**

Przedmiotowy teren zawiera obiekty małej architektury w postaci murku, latarni, znaków drogowych oraz niezwiązane z gruntem ławka i kosz. Ponadto występują obiekty infrastruktury technicznej: drogi, sieć elektryczna, wodociągowa, kanalizacyjna, gazowa, telekomunikacyjna oraz projektowane w ramach I inwestycji sieci elektryczna i wodociągowa.

## **3. Elementy zagospodarowania działki lub terenu, które mogą stwarzać zagrożenie bezpieczeństwa i zdrowia ludzi**

Do elementów zagospodarowania, które mogą stwarzać zagrożenie bezpieczeństwa i zdrowia ludzi należą:

- sieci uzbrojenia terenu: elektryczna, wodociągowa, kanalizacyjna, gazowa, telekomunikacyjna oraz projektowane w ramach I inwestycji sieci elektryczna i wodociągowa,
- drogi,
- wszystkie obiekty naziemne znajdujące się w bezpośrednim sąsiedztwie prowadzonych wykopów.

Do elementów projektowanego zagospodarowania, które mogą stwarzać zagrożenie bezpieczeństwa i zdrowia ludzi należą:

- rozbiórka fragmentów murków kamiennych,
- pielęgnacja zieleni istniejącej,
- wykonywanie nawierzchni,
- wykonywanie obiektów małej architektury.

## **4. Przewidywane zagrożenia występujące podczas realizacji robót budowlanych, skala, rodzaje zagrożeń, miejsce i czas ich wystąpienia**

Zgodnie z wykazem zamieszczonym w Rozporządzeniu Ministra Infrastruktury z dnia 23 czerwca 2003r. w sprawie informacji dotyczącej bezpieczeństwa i ochrony zdrowia oraz planu bezpieczeństwa i ochrony zdrowia (Dz.U. 03.120.1126 z dnia 10 lipca 2003r.) w trakcie realizacji przedmiotowej inwestycji prowadzone będą następujące rodzaje robót budowlanych, stwarzających zagrożenie bezpieczeństwa i zdrowia ludzi:

1) robót budowlanych, których charakter, organizacja lub miejsce prowadzenia stwarza szczególnie wysokie ryzyko powstania zagrożenia bezpieczeństwa i zdrowia ludzi, a w szczególności przysypania ziemią lub upadku z wysokości:

a) roboty wykonywane przy użyciu dźwigów,

b) roboty wykonywane pod lub w pobliżu przewodów linii elektroenergetycznych, w odległości liczonej poziomo od skrajnych przewodów, mniejszej niż:

- 3,0 m - dla linii o napięciu znamionowym nieprzekraczającym 1 kV,

- 5,0 m - dla linii o napięciu znamionowym powyżej 1 kV, lecz nieprzekraczającym 15 kV,

c) roboty wykonywane pod lub w pobliżu przebiegu instalacji podziemnych: uszkodzenie wodociągu, kanalizacji sanitarnej grożące podmyciem ścian wykopów i ich osunięciem, uszkodzenie rurociągów gazu,

2) roboty budowlane prowadzone przy montażu i demontażu ciężkich elementów prefabrykowanych - roboty, których

masa przekracza 1,0 t.

3) roboty budowlano – montażowe:

- upadek z wysokości w szczególności z wysokości powyżej 5,0 m, balustrady, zabezpieczenia wszelkich otworów pionowych i poziomych,

- uderzenie spadającym przedmiotem (strefy niebezpieczne),

- prace wykonywane przez co najmniej dwie osoby,

4) praca z maszynami i urządzeniami technicznymi na placu budowy:

- porażenie prądem elektrycznym,

- potrącenie pracownika lub osoby postronnej sprzętem (koparka itp.),

- pochwycenie kończyn przez napęd urządzeń.

5) inne roboty:

- prace związane z transportem urobku,

- prace związane z przemieszczaniem materiałów budowlanych (składowanie, transport), wymagane jest wyznaczenie głównych tras transportu materiałów i ich oznakowanie,

- prowadzenie robót w chodnikach dezorganizujące lub uniemożliwiające ruch pieszy,

- prowadzenie robót po trasie przecinającej kierunki przemieszczania się pieszych,

- prowadzenie robót w sąsiedztwie osiedli mieszkaniowych – hałas pracującego sprzętu oraz ciągły ruch dużych samochodów ciężarowych.

Teren budowy lub robót powinien być skutecznie zabezpieczony przed osobami postronnymi.

## **5. Sposób prowadzenia instruktażu pracowników przed przystąpieniem do realizacji robót szczególnie niebezpiecznych**

5.1 Szkolenie pracowników w zakresie bhp.

a) szkolenie wstępne :

- szkolenie wstępne ogólne (instruktaż ogólny),

- szkolenie wstępne na stanowisku pracy (instruktaż stanowiskowy),

- zapoznanie z ryzykiem zawodowym związanym z pracą na danym stanowisku,

- szkolenie wstępne podstawowe,

b) szkolenie okresowe

5.2. Zasady postępowania w przypadku wystąpienia zagrożenia.

5.3. Zasady bezpośredniego nadzoru nad pracami szczególnie niebezpiecznymi przez wyznaczone w tym celu osoby.

5.4. Zasady stosowania przez pracowników środków ochrony indywidualnej oraz odzieży i obuwia roboczego.

**6. Środki techniczne i organizacyjne zapobiegające niebezpieczeństwom** wynikającym z wykonywania robót budowlanych w strefach szczególnego zagrożenia zdrowia lub ich sąsiedztwie, w tym zapewniających bezpieczną i sprawną komunikację, umożliwiającą szybką ewakuację na wypadek pożaru, awarii i innych zagrożeń :

a) wykonanie planu bezpieczeństwa i ochrony zdrowia,

b) ogrodzenie i zabezpieczenie placu budowy,

c) wydzielenie dróg komunikacyjnych,

d) wydzielenie i oznakowanie stref niebezpiecznych,

e) doprowadzenie mediów zgodnie z planem zagospodarowania,

f) zapewnienie i urządzenie pomieszczeń higieniczno - sanitarnych i socjalnych,

g) szkolenia bhp i p.poż.,

h) zaopatrzenie w sprzęt bhp i p.poż.,

i) ustalenie wykazu prac, które powinny być wykonywane przez co najmniej dwie osoby w celu zapewnienia asekuracji,



ze względu na możliwość wystąpienia szczególnych zagrożeń dla zdrowia lub życia ludzkiego,

j) udostępnienie do stałego korzystania aktualnych instrukcji bezpieczeństwa i higieny pracy dotyczących :

- wykonywania prac związanych z zagrożeniami wypadkowymi lub zagrożeniami zdrowia pracowników,
- obsługi maszyn i innych urządzeń technicznych,
- postępowania z materiałami szkodliwymi dla zdrowia i niebezpiecznymi,
- udzielenia pierwszej pomocy,
- przed dopuszczeniem pracownika do pracy zaopatrzyć go w odzież roboczą i ochronną oraz sprzęt ochrony osobistej zgodnie z obowiązującymi w tym zakresie przepisami i zapoznać pracownika z jego zastosowaniem,
- chronić zdrowie i życie pracowników poprzez zapewnienie bezpiecznych i higienicznych warunków pracy,
- zaznajomić pracowników z zakresem ich obowiązków, sposobem wykonywania pracy na wyznaczonych stanowiskach,
- zapewnić przestrzeganie przepisów oraz zasad bezpieczeństwa i higieny pracy,
- zapewnić prawidłowe zabezpieczenie użytkowanych maszyn i urządzeń technicznych,
- zapewnić szkolenie pracowników w zakresie bhp zgodnie z obowiązującymi przepisami,
- zapewnić pracownikom niezbędne środki do udzielenia pierwszej pomocy w razie wypadku,
- organizować stanowiska pracy zgodnie z przepisami i zasadami bezpieczeństwa i higieny pracy,
- egzekwować przestrzeganie przez pracowników przepisów i zasad bezpieczeństwa i higieny pracy.

Opracowanie:

inż. arch. kraj. Beata Paska

nr dyplomu 47671/2010 UP LUBLIN

Projektowanie:

mgr inż. arch. Grzegorz Szynkarczuk 66/LBOIA/09

**upr. bud. w specjalności architektonicznej do projektowania bez ograniczeń**

Gdańsk 19.11.2019 r.

**OPRACOWANIE:**

PROJEKT BUDOWLANY

**NAZWA OBIEKTU / INWESTYCJI:**

..... / Mini skwer Zimna w ramach Budżetu  
Obywatelskiego 2019 w Gdańsku

**ADRES OBIEKTU:**

Gdańsk, działka 6, obręb 257, jednostka ewidencyjna  
226101\_1 M. GDAŃSK

**KATEGORIA OBIEKTU BUDOWLANEGO :**

.....

**INWESTOR/ZAMAWIAJĄCY:**

Gdańska  
Gmina Miasta Gdańska, Dyrekcja Rozbudowy Miasta  
ul. Żaglowa 11, 80-560 Gdańsk

**WYKONAWCA:**

Greenlab Architektura Krajobrazu Beata Paska  
ul. Zamojska 2/7, 22-437 Łabunie

**ZESPÓŁ PROJEKTOWY:**

Niżej podpisani projektanci oświadczają, że projekt niniejszy został sporządzony zgodnie z obowiązującymi przepisami i zasadami wiedzy technicznej. (art. 20 ust. 4 Ustawy z dn. 7 lipca 1994 r. – Prawo Budowlane z późniejszymi zmianami)

BRANŻA:	AUTOR:	PODPIS:
<b>WODNO - KANALIZACYJNA</b>	...inż.Łukasz Żukowski Upewnienia nr .....296/Gd/2002...	

## **1.0. Opis techniczny.**

Opis techniczny do projektu budowlanego przyłączy wod-kan dla źródła ulicznego w Gdańsku przy ul. Zimnej dz. nr 6.

### **1.1. Podstawa opracowania.**

- zlecenie firmy Greenlab Architektura Krajobrazu ul. Zamojska 2/7 22-437 Łabunie
- plan zagospodarowania terenu
- warunki techniczne SNG nr SNG/EBS-T-WT/400/2019/EW z dnia 14.11.2019
- wytyczne GIWK
- obowiązujące normy i przepisy

### **1.2. Stan istniejący.**

W ul. Zimnej znajdują się następujące sieci: wodociąg, KS, KD, gaz, energetyczna, teletechnika i ciepła.

### **1.3. Cel i zakres opracowania.**

Celem opracowania jest zapewnienie dostawy wody i odprowadzenie wód popłucznych do istniejącej sieci kanalizacji sanitarnej z projektowanego źródła ulicznego. Opracowanie obejmuje swoim zakresem teren działki nr 6 oraz fragment ul. Zimnej w której zlokalizowana jest sieć wodociągowa oraz kanalizacji sanitarnej.

#### 1.4. Opis rozwiązania projektowanego.

##### 1.4.1. Przyłącze wodociągowe.

Zaprojektowano przyłącze wodociągowe z rur PE PN10  $\phi 40$ . Odgałęzienie od istniejącej sieci wodociągowej w ul. Zimnej DN-100 żeliwo wykonać poprzez wbudowanie trójnika żeliwnego kołnierzowego DN-100 z odgałęzieniem DN-50. Do w/w odgałęzienia zamontować zasuwę żeliwną kołnierzową DN-50 ze skrzynką uliczną. Opomiarowanie przewidziano w studni  $\phi 1500$ . W części graficznej na rysunku profili znajduje się specyfikacja całego zestawu do opomiarowania. Przyłącze po wykonaniu należy przepłukać oraz poddać próbie ciśnienia na 1,0 MPa. Dotyczy to całego odcinka od zasuw DN-50 w ul. Zimnej do podejścia do źródła. Przed oddaniem do eksploatacji należy wykonać badanie wody. Przyłącze może oddane być do eksploatacji jedynie w przypadku pozytywnego wyniku badania wody. Minimalne przykrycie przyłącza wynosi 1,5m. Odcinek od studni do źródła odwadniany przed okresem zimowym.

##### 1.4.2. Instalacja wodociągowa doziemna źródła ulicznego.

Od projektowanej studni wodomierzowej oznaczonej jako Sw należy wykonać odcinek doziemnej instalacji przewodem  $\phi 40$  PE PN 10. Przejście przez ścianę studni wodomierzowej wykonać jako szczelne. W studni wodomierzowej zamontowany będzie zawór kulowy dn32 ze spustem. Przed okresem zimowym należy źródło odwodnić. Posadowienie źródła wykonać wg wytycznych producenta.

##### 1.4.3. Przyłącze kanalizacji sanitarnej.

Zaprojektowano włączenie do istn. sieci KS w ul. Zimnej poprzez wybudowanie studni S1  $\phi 1200$  z włazem typu ciężkiego z logo Gdańska. Włączenie do studni za pomocą kaskady. Przyłącze wykonać z rur PCV  $\phi 160$  PCV SN-8. Na terenie "Mini skwer Zimna" zlokalizowano studnię  $\phi 425$  w której należy wykonać zasyfonowanie od strony przewodu  $\phi 160$ .



#### 1.4.4.Przyłącze kanalizacji sanitarnej doziemnej.

Od studni  $\phi 425$  która posiadać będzie osadnik 0,63m należy do źródła doprowadzić przewód  $\phi 110$  PCV SN8 Podłączenie źródła wykonać zgodnie z wytycznymi producenta.

#### 1.4.5.Roboty ziemne.

Roboty ziemne na terenie "Mini skwer Zimna" można wykonywać sprzętem lecz z dużą ostrożnością w asyście 1 pracownika. Natomiast w pasie drogowym ul. Zimnej można prowadzić tylko i wyłącznie ręcznie z powodu dużego zagęszczenia istniejącego uzbrojenia podziemnego. W rejonie wykopów prowadzonych dla studni S1 od głębokości około 2,0 można pogłębić przedmiotowy wykop sprzętem. Ściany wykopu muszą posiadać szczelne deskami oraz rozpory. Zasypywanie należy wykonać warstwami co 50cm które będą mechanicznie zagęszczone. Ze względu na dużą głębokość wykopów roboty ziemne należy prowadzić z dużą ostrożnością w wykopie muszą być min. dwie drabiny w wykopie nie mogą pracować sami pojedynczy pracownicy .

Całość robót prowadzić zgodnie z przepisami BHP.

opracował:

inż. Łukasz Żukowski

**OPRACOWANIE:**

INFORMACJA DOTYCZĄCA BEZPIECZEŃSTWA I OCHRONY ZDROWIA

**NAZWA INWESTYCJI:**

Mini skwer Zimna w ramach Budżetu Obywatelskiego 2019 w Gdańsku

**ADRES OBIEKTU:**

Gdańsk, działki 6, 64, obręb 257, jednostka ewidencyjna 226101\_1

**KATEGORIA OBIEKTU BUDOWLANEGO :**

XXV

**INWESTOR/ZAMAWIAJĄCY:**

Gmina Miasta Gdańska, Dyrekcja Rozbudowy Miasta Gdańska  
ul. Żaglowa 11, 80-560 Gdańsk

**WYKONAWCA:**

Greenlab Architektura Krajobrazu Beata Paska  
ul. Zamojska 2/7, 22-437 Łabunie

**ZESPÓŁ PROJEKTOWY:**

Niżej podpisani projektanci oświadczają, że projekt niniejszy został sporządzony zgodnie z obowiązującymi przepisami i zasadami wiedzy technicznej. (art. 20 ust. 4 Ustawy z dn. 7 lipca 1994 r. – Prawo Budowlane z późniejszymi zmianami)

BRANŻA:	AUTOR:	PODPIS:
<b>WODNO - KANALIZACYJNA</b>	inż. Łukasz Żukowski uprawnienia nr 296/Gd/2002	

Łabunie 19.11.2019 r.

## **WYTYCZNE DO OPRACOWANIA PLANU BIOZ**

Zgodnie z Rozporządzeniem Ministra Infrastruktury z 23.06.2003r.

Dz. U. z dnia 10.07.2003r. §2.1, pkt.3

Ad 1. Zakres robót obejmuje wykonanie przyłączy wod-kan dla źródła ulicznego w Gdańsku przy ul. Zimnej dz. nr 6

Ad 2. Zagrożenia mogą występować podczas prowadzenia robót ziemnych i na wysokościach.

Ad 3. Szkolenia w dziedzinie bezpieczeństwa i higieny pracy dla pracowników zatrudnionych na stanowiskach robotniczych, przeprowadza się jako szkolenie wstępne i szkolenie okresowe.

Szkolenie wstępne dla nowozatrudnionych obejmuje zapoznanie pracowników z podstawowymi przepisami bhp zawartymi w Kodeksie pracy, w układach zbiorowych pracy i regulaminach pracy, zasadami bhp obowiązującymi w danym zakładzie pracy oraz zasadami udzielania pierwszej pomocy.

Szkolenie wstępne na stanowisku pracy („Instruktaż stanowiskowy”) powinien zapoznać pracowników z zagrożeniami występującymi na określonym stanowisku pracy, sposobami ochrony przed zagrożeniami oraz metodami bezpiecznego wykonywania pracy na tym stanowisku. Pracownicy przed przystąpieniem do pracy, powinni być zapoznani z ryzykiem zawodowym związanym z pracą na danym stanowisku pracy.

Nie wolno dopuścić pracownika do pracy - do której wykonywania nie posiada wymaganych kwalifikacji lub potrzebnych umiejętności, a także dostatecznej znajomości przepisów oraz zasad bhp.

Ad 4. Teren budowy lub robót powinien być w miarę potrzeby ogrodzony lub skutecznie zabezpieczony przed osobami postronnymi. Należy zapewnić dostateczną ilość wody zdatnej do picia pracownikom zatrudnionym na budowie oraz do celów higieniczno - sanitarnych, gospodarczych i przeciwpożarowych. Co najmniej jedna osoba powinna być wyposażona w środek łączności w celu natychmiastowego powiadomienia odpowiednich służb w sytuacjach awaryjnych.

Roboty ziemne powinny być prowadzone na podstawie projektu określającego położenie instalacji i urządzeń podziemnych, mogących

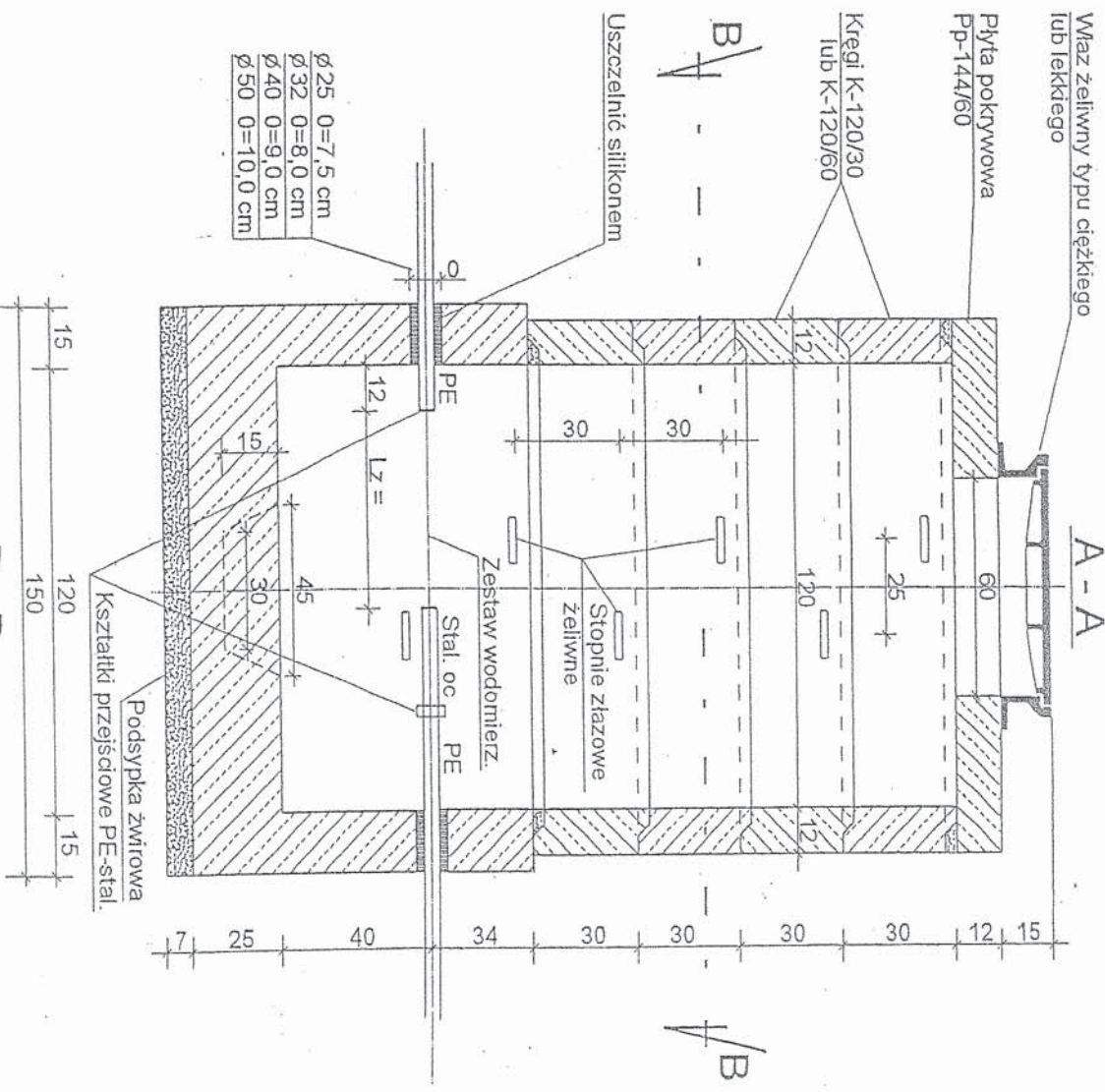
znaleźć się w zasięgu prowadzonych robót. Wykonywanie robót ziemnych w bezpośrednim sąsiedztwie sieci, takich jak: elektroenergetyczne, gazowe, telekomunikacyjne, ciepłownicze, wodociągowe i kanalizacyjne, powinno być poprzedzone określeniem przez kierownika budowy bezpiecznej odległości, w jakiej mogą być one wykonywane od istniejącej sieci i sposobu wykonywania tych robót. W czasie wykonywania robót ziemnych miejsca niebezpieczne należy ogrodzić i umieścić napisy ostrzegawcze. W czasie wykonywania wykopów w miejscach dostępnych dla osób niezatrudnionych przy tych robotach, należy wokół wykopów pozostawionych na czas zmroku i w nocy ustawić balustrady zaopatrzone w światło ostrzegawcze koloru czerwonego. Poręcze balustrad powinny znajdować się na wysokości 1,10 m od krawędzi wykopu. Wykopy o ścianach pionowych nieumocnionych, bez rozparcia lub podparcia mogą być wykonywane tylko do głębokości 1,0 m w gruntach zwartych, w przypadku, gdy teren przy wykopie nie jest obciążony w pasie o szerokości równej głębokości wykopu. Wykopy bez umocnień o głębokości większej niż 1,0 m, lecz nie większej od 2,0 m można wykonywać, jeżeli pozwalają na to wyniki badań gruntu i dokumentacja geologiczno - inżynierska. Jeżeli wykop osiągnie głębokość większą niż 1,0 m od poziomu terenu, należy wykonać zejście (wejście) do wykopu. Odległość pomiędzy zejściami (wejściami) do wykopu nie powinna przekraczać 20,0 m.

Należy również ustalić rodzaje prac, które powinny być wykonywane, przez co najmniej dwie osoby, w celu zapewnienia asekuracji, ze względu na możliwość wystąpienia szczególnego zagrożenia dla zdrowia lub życia ludzkiego. Dotyczy to prac wykonywanych w wykopach wyrobiskach o głębokości większej od 2,0 m.

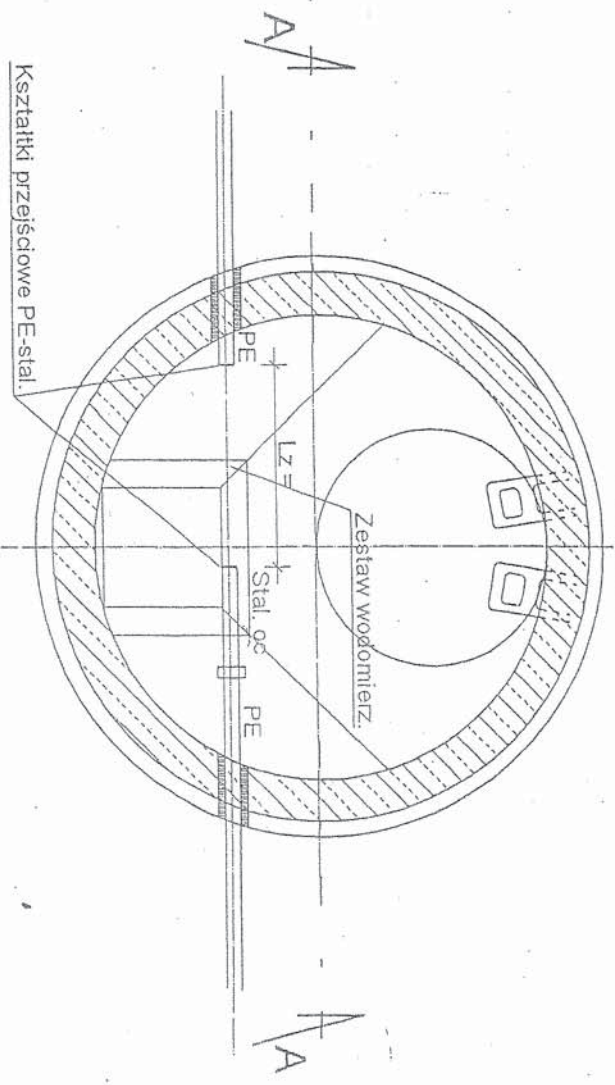


# Studnia wodomierzowa

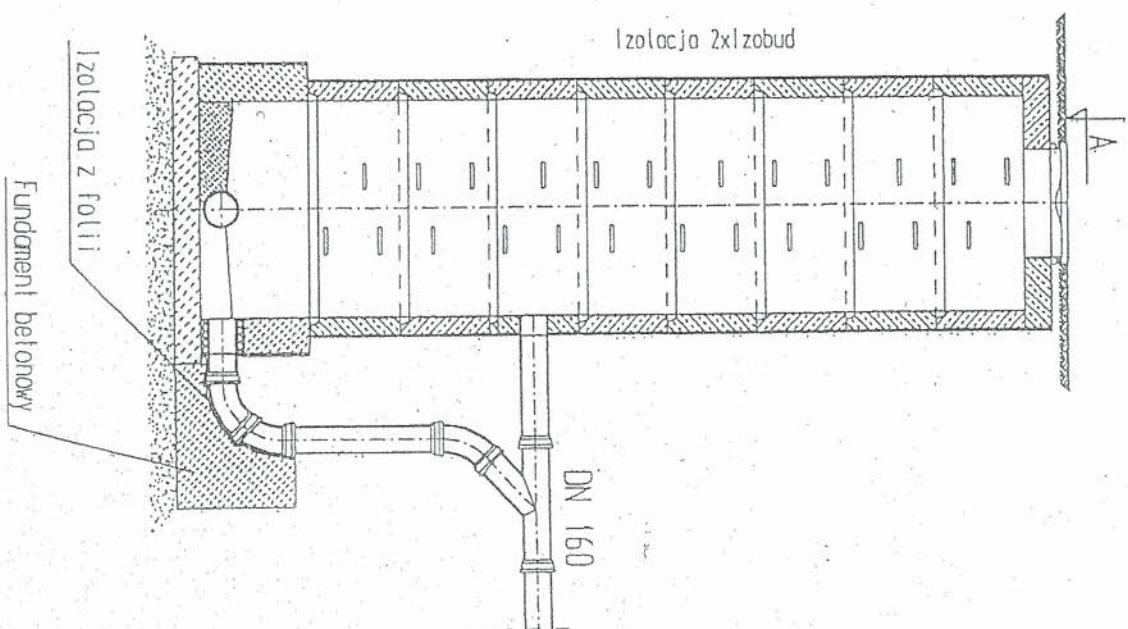
A - A



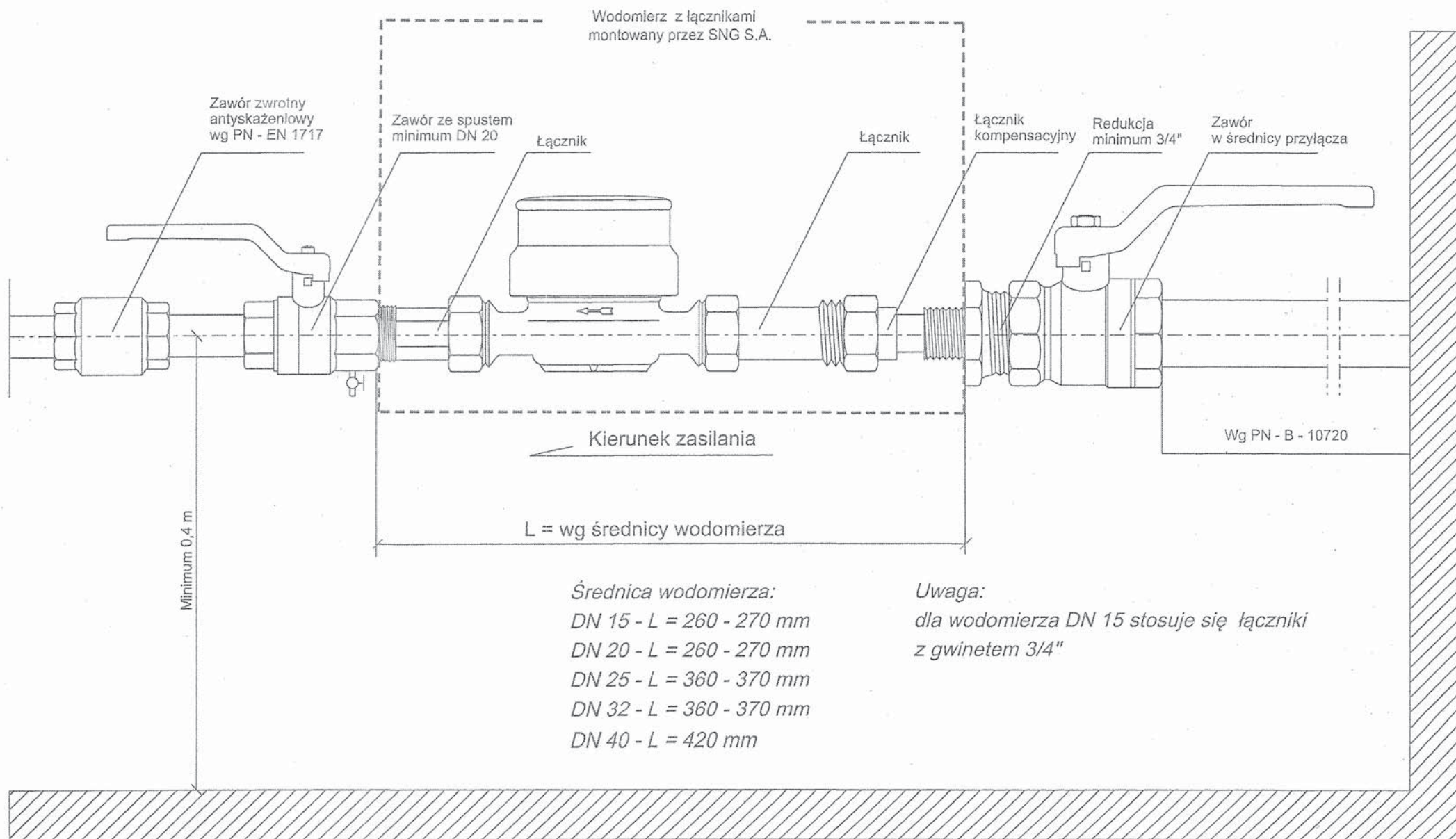
B - B



# Włączenie kaskadowe do studni istniejącej

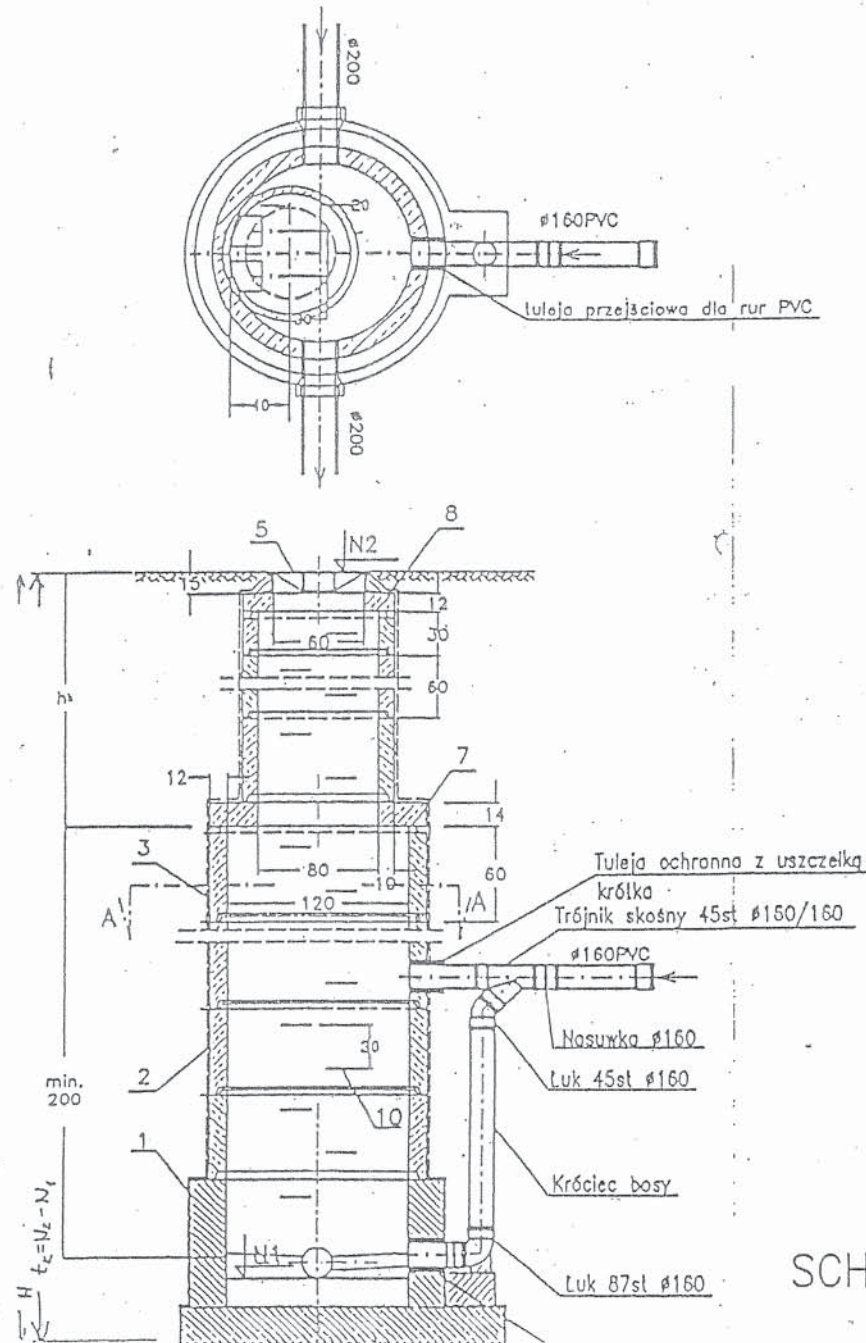


## Standardowa zabudowa wodomierza wg SNG S.A.

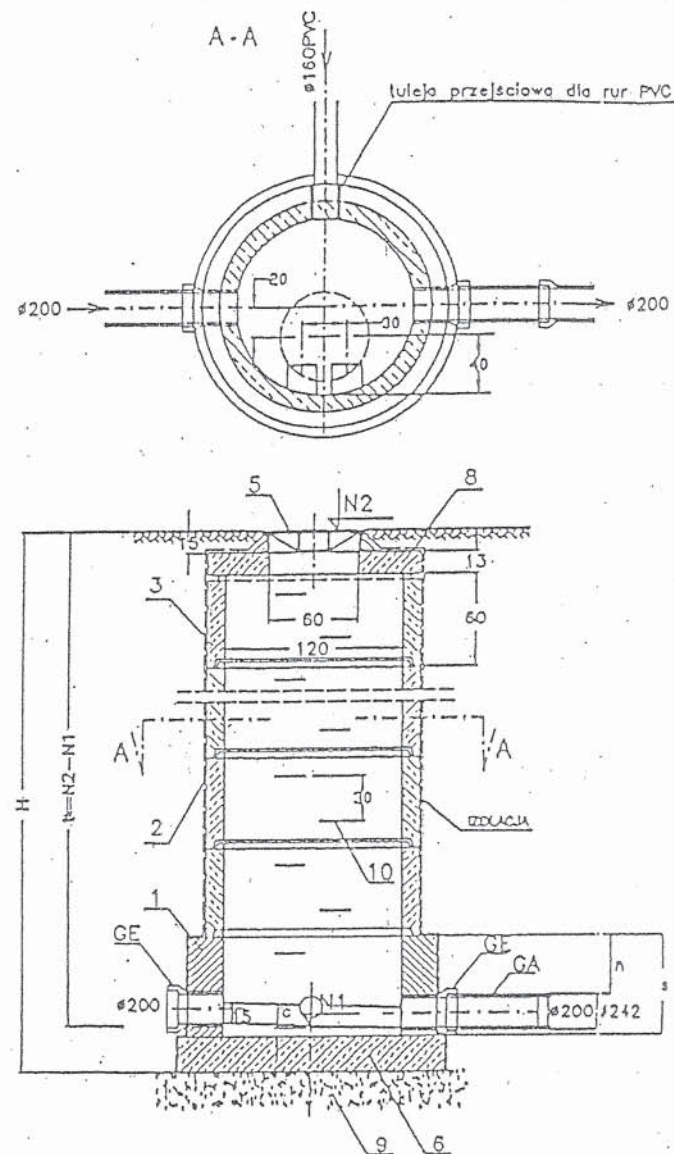




STUDZIENKA SPADOWA W GRUNCIE NAWODNIONYM  
SPAD NA PRZYKANALIKU



STUDZIENKA REWIZYJNA W GRUNCIE NAWODNIONYM



SCHEMAT MONTAŻOWY STUDZIENEK KANALIZACYJNYCH



---

Agata Lechowska

# MAPA DO CELŲW PROJEKTO



MAPA DO CELÓW PROJEKTOWYCH

SKALA 1: 500

Obiekt: Wilhelma Stryjewskiego dz. 6

Identyfikator i nazwa jednostki ewidencyjnej: 226101\_1 M. Gdańsk

Identyfikator i nazwa obszaru ewidencyjnego: 226101\_1. 0257 257S

Nr sekcji: 6.221.26.24.2.2, -2.4

Nr ID : WG-III.6640.1.4445.2019

Geodezyjny układ odniesienia: Kronsztadt 86-bis

Układ współrzędnych prostokątnych płaskich: 2000 strefa 6

Wykonawca:

Sporządził: Przemysław Stolarczuk nr upr. 23166

Gdańsk, dnia 30.10.2019

Oznaczenie granic obszaru, który był przedmiotem aktualizacji

Mapa została wykonana bez ustalenia obciążeń służebnościami gruntowymi

UWAGA! Nie wyklucza się istnienia urządzeń podziemnych nie zgłoszonych do inwentaryzacji, o których brak jest danych w branżach.

Mapa zawiera dane z bazy RKSPUT Gdańsk

POŚWIADCZA SIĘ ZA ZGODNOŚĆ Z ORYGINAŁEM TREŚĆ MAPY DO CELÓW PROJEKTOWYCH

LEGENDA:

GRANICA OPRACOWANIA

GRANICA CHODNIKA PROJEKTOWANEGO W RAMACH I INWESTYCJI

FRAGMENTY USZKODZONEGO MURKA KAMIENNEGO - USUNIĘTE W TRAKCIE I INWESTYCJI

FRAGMENTY MURKA KAMIENNEGO - DO USUNIĘCIA

ELEMENTY MAŁEJ ARCHITEKTURY - DO PRZESUNIĘCIA

DOCELOWE MIEJSCE LOKALIZACJI ELEMENTÓW MAŁEJ ARCHITEKTURY

NAWIERZCHNIA Z KOSTKI BRUKOWEJ (CIEMNOSZAREJ)

NAWIERZCHNIA Z KOSTKI BRUKOWEJ (SZAREJ)

OBRZĘŻE TRAWNIKOWE 75x6x20 CM

POWIERZCHNIA ZIELENI PROJEKTOWANEJ (KRZEWY, BYLINY, TRAWY) POKRYTA KORA

POWIERZCHNIA TRAWIASTA

PROJEKTOWANA ŁAWKA

PROJEKTOWANY KOSZ NA ODPADY

PROJEKTOWANE STOJAKI ROWEROWE

PROJEKTOWANY ZÓRÓJ

DRZEWIA I KRZEWY POZOSTAWIONE DO ADAPTACJI

DRZEWIA I KRZEWY DO USUNIĘCIA

NUMER INWENTARYZACYJNY ZIELENI (ZGODNIE Z NUMERACJĄ W TABELI)

LINIE ROZGRANICZAJĄCE STREFY O RÓŻNYM PRZEZNACZENIU LUB RÓŻNYCH ZASADACH ZAGOSPODAROWANIA WG MPZP

SPADKI PODŁUŻNE

Zgodnie z art.21 ustawy z dnia 4 lutego 1994r. o prawie autorskim i prawach pokrewnych (Dziennik 1993.19) - posiadałam rozporządzenie i wyrażam zgodę na projekt, szkice, rysunki projektowych wymaga pisemnego zezwolenia wykonawcy tj. Greenlab Architektura Krajobrazu Beata Paska

NAZWA INWESTYCJI:

"MINI SKWER ZIMNA" W RAMACH BUDŻETU OBYWATELSKIEGO 2019 W GDAŃSKU

OPRACOWANIE:

PROJEKT ZAGOSPODAROWANIA TERENU - INWENTARYZACJA I STAN PROJEKTOWANY

ADRES INWESTYCJI:

GDAŃSK, DZIAŁKA 4/40, 5, 6, 64, 74/5 OBRĘB 257 JEDNOSTKA EWIDENCYJNA 226101\_1

INWESTOR/ZAMAWIAJĄCY:

GMINA MIASTA GDAŃSK, DYREKCJA ROZBUDOWY MIASTA GDAŃSK, UL. ZAGŁOWA 11, 80-560 GDAŃSK

WYKONAWCA:

GREENLAB ARCHITEKTURA KRAJOBRAZU BEATA PASKA UL. ZAMOJSKA 2/7, 22-437 ŁĄBUNIE

PROJEKTOWANIE:

MGR INŻ. ARCH. GRZEGORZ SZYNKARCZUK NR UPRAW. 66/LBOIA/09

PODPIS:

OPRACOWANIE:

INŻ. ARCH. KRAJ. BEATA PASKA NR DYPLOMU 47671/2010 UP LUBLIN

PODPIS:

DATA:

10.03.2020

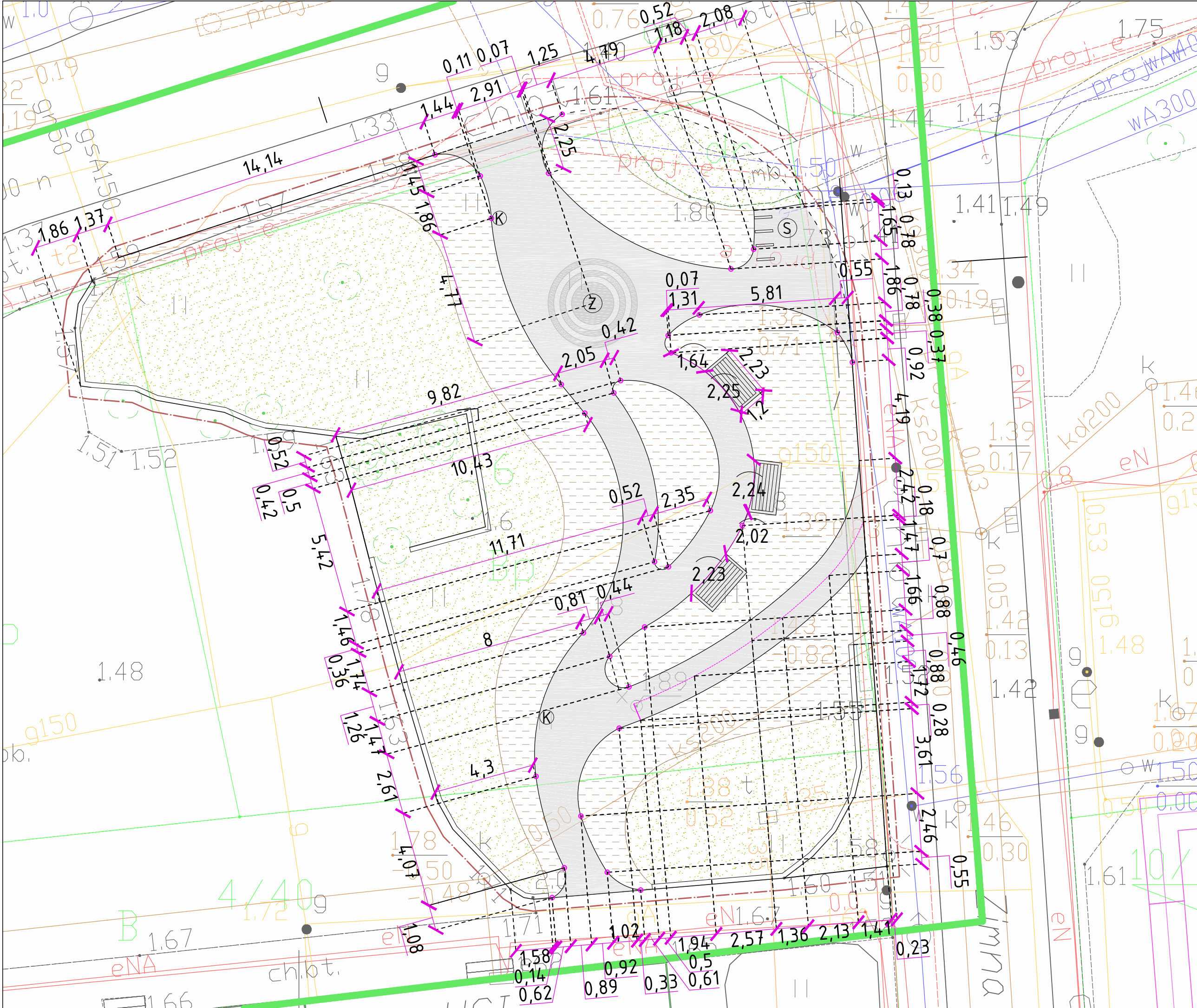
SKALA:

1:250

NR RYSUNKU:

PW.01





LEGENDA:

- GRANICA OPRACOWANIA
- GRANICA CHODNIKA PROJEKTOWANEGO W RAMACH I INWESTYCJI
- DOCELOWE MIEJSCE LOKALIZACJI ELEMENTÓW MAŁEJ ARCHITEKTURY
- NAWIERZCHNIA Z KOSTKI BRUKOWEJ CIEMNOSZAREJ
- NAWIERZCHNIA Z KOSTKI BRUKOWEJ SZAREJ
- OBRIĘŻE TRAWNIKOWE 75x6x20 CM
- POWIERZCHNIA ZIELIENI PROJEKOWANEJ (KRZEWY, BYLINY, TRAWY) POKRYTA KORA
- POWIERZCHNIA TRAWIASTA
- PROJEKTOWANA ŁAWKA
- PROJEKTOWANY KOSZ NA ODPADY
- PROJEKTOWANE STOJAKI ROWEROWE
- PROJEKTOWANY ZDRÓJ
- WYMIAR ŁUKU
- WYMIAR LINIOWY Z LINIA POMOCNICZĄ
- WYMIAROWANY PUNKT NA ŁUKU

Zgodnie z art.21 ustawy z dnia 4 lutego 1994r. o prawie autorskim i prawach pokrewnych (Dz.U.86.90.631. tj. z późn.zm.) rozporządzenie i korzystanie z projektu, szkiców, rysunków projektowych wymaga pisemnego zezwolenia wykonawcy tj. Greenlab Architektura Krajobrazu Beata Paska

NAZWA INWESTYCJI:

"MINI SKWER ZIMNA" W RAMACH BUDŻETU OBYWATELSKIEGO 2019 W GDAŃSKU

ORACOWANIE:

PROJEKT ZAGOSPODAROWANIA TERENU - WYMIAROWANIE

ADRES INWESTYCJI:

GDAŃSK, DZIAŁKA 4/40, 5, 6, 64, 74/5 OBRĘB 257 JEDNOSTKA EWIDENCYJNA 226101\_1

INWESTOR/ZAMAWIAJĄCY:

GMINA MIASTA GDAŃSK, DYREKCJA ROZBUDOWY MIASTA GDAŃSK, UL. ŻAGŁOWA 11, 80-560 GDAŃSK

WYKONAWCA:

GREENLAB ARCHITEKTURA KRAJOBRAZU BEATA PASKA  
UL. ZAMOJSKA 2/7, 22-437 ŁABUNIE

PROJEKTOWANIE:

MGR INŻ. ARCH. GRZEGORZ SZYNKARCZUK NR UPRAW. 66/LBOIA/09

OPRACOWANIE:

INŻ. ARCH. KRAJ. BEATA PASKA  
NR DYPLomu 47671/2010 UP LUBLIN

DATA:

10.03.2020

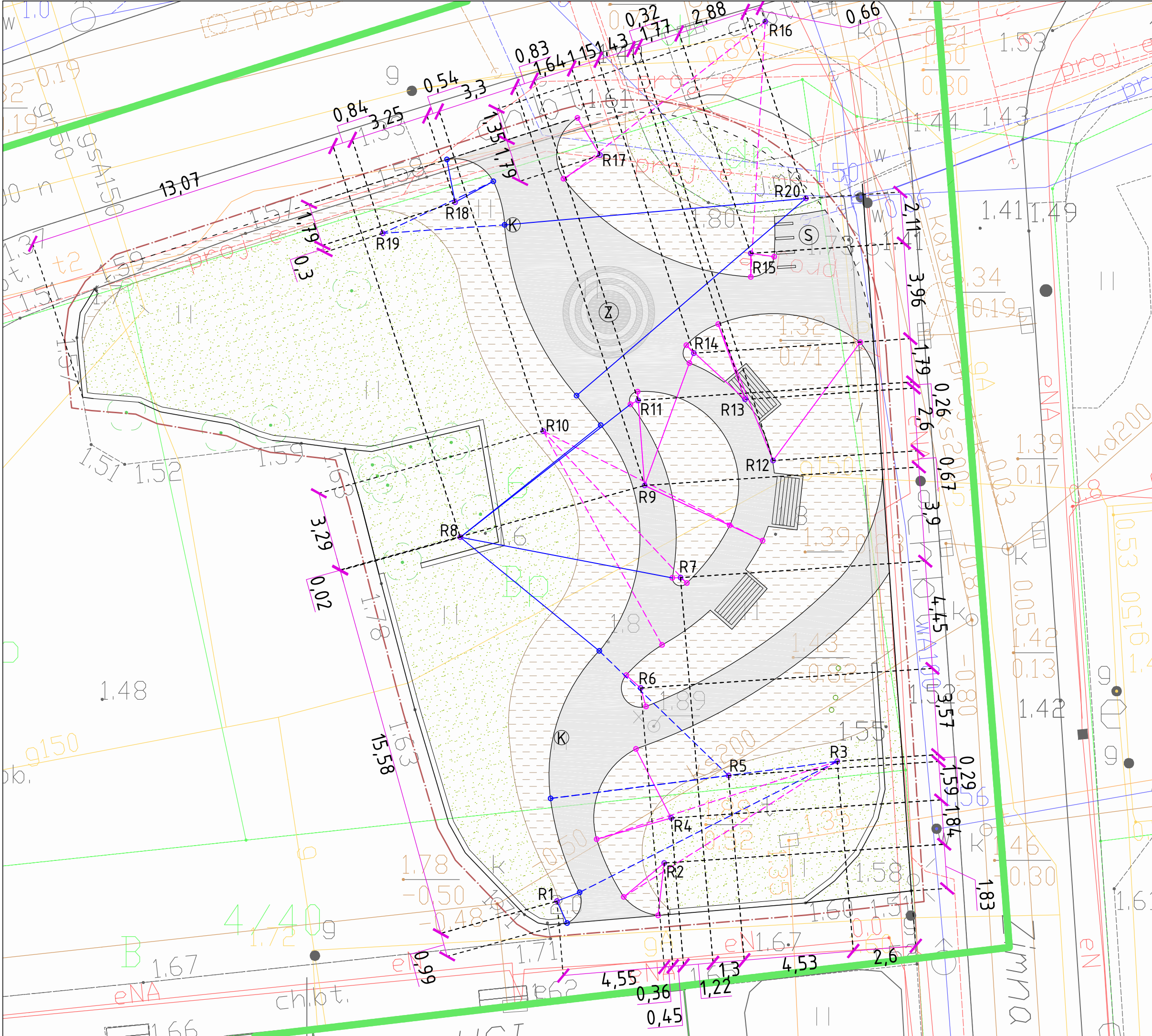
SKALA:

1:130

NR RYSUNKU:

PW.02





- LEGENDA:
- GRANICA OPRACOWANIA
  - GRANICA CHODNIKA PROJEKTOWANEGO W RAMACH I INWESTYCJI
  - DOCELOWE MIEJSCE LOKALIZACJI ELEMENTÓW MAŁEJ ARCHITEKTURY
  - NAWIERZCHNIA Z KOSTKI BRUKOWEJ CIEMNOSZAREJ
  - NAWIERZCHNIA Z KOSTKI BRUKOWEJ SZAREJ
  - OBRIEŻE TRAWNIKOWE 75x6x20 CM
  - POWIERZCHNIA ZIELENI PROJEKTOWANEJ (KRZEWY, BYLINY, TRAWY) POKRYTA KORA
  - POWIERZCHNIA TRAWIASTA
  - PROJEKTOWANA ŁAWKA
  - K PROJEKTOWANY KOSZ NA ODPADY
  - S PROJEKTOWANE STOJAKI ROWEROWE
  - Z PROJEKTOWANY ZDŹRÓJ
  - WYMIAR LINIOWY Z LINIA POMOCNICZA
  - PUNKT NA ŁUKU ZWYMIAROWANY NA PLANSZY PW.02
  - WYMIAROWANY ŚRODEK ŁUKU
  - LINIE POMOCNICZE
  - R1 OZNACZENIE NUMERU PROMIENIA ŁUKU

Zgodnie z art.21 ustawy z dnia 4 lutego 1994r. o prawie autorskim i prawach pokrewnych (Dz.U.86.90.631. tj. z późn.zm.) rozporządzenie i korzystanie z projektu, szkiców, rysunków projektowych wymaga pisemnego zezwolenia wykonawcy tj. Greenlab Architektura Krajobrazu Beata Paska

NAZWA INWESTYCJI :  
"MINI SKWER ZIMNA" W RAMACH BUDŻETU OBYWATELSKIGO 2019 W GDAŃSKU

ORACOWANIE :  
PROJEKT ZAGOSPODAROWANIA TERENU - WYMIAROWANIE

ADRES INWESTYCJI :  
GDAŃSK, DZIAŁKA 4/40, 5, 6, 64, 74/5 OBREB 257 JEDNOSTKA EWIDENCYJNA 226101\_1

INWESTOR/ZAMAWIAJĄCY :  
GMINA MIASTA GDAŃSK, DYREKCJA ROZBUDOWY MIASTA GDAŃSK, UL. ŻAGŁOWA 11, 80-560 GDAŃSK

WYKONAWCA :  
GREENLAB ARCHITEKTURA KRAJOBRAZU BEATA PASKA  
UL. ZAMOJSKA 2/7, 22-437 ŁABUNIE



PROJEKTOWANIE :  
MGR INŻ. ARCH. GRZEGORZ SZYNKARCZUK NR UPRAW. 66/LBOIA/09

PODPIS :

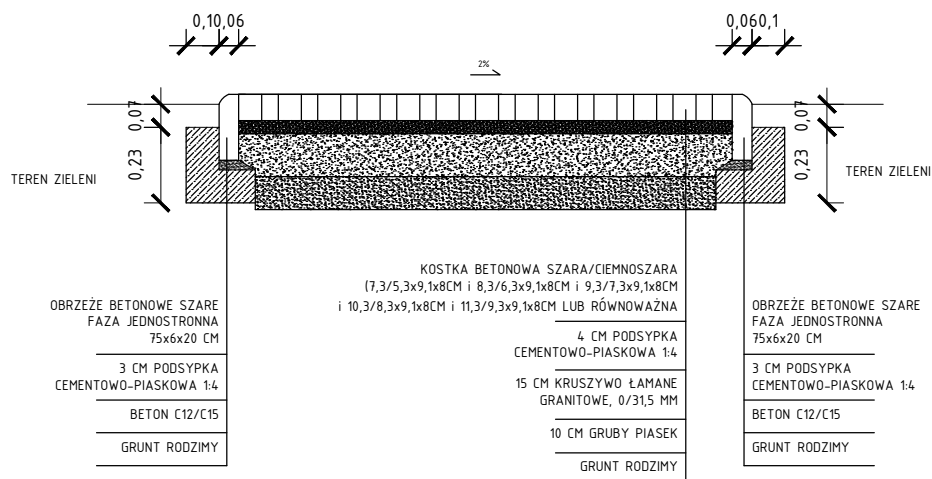
OPRACOWANIE :  
INŻ. ARCH. KRAJ. BEATA PASKA NR DYPLONU 47671/2010 UP LUBLIN

PODPIS :

NR	WARTOŚĆ (M)
R1	1.00
R2	2.18
R3	10.46 i 11.97
R4	3.20
R5	7.43
R6	0.80
R7	0.34
R8	7.43 i 8.93
R9	3.89 i 5.39
R10	10.15
R11	0.36
R12	6.08
R13	3.30
R14	0.45
R15	0.98
R16	10.58
R17	1.80
R18	1.80
R19	5.05
R20	12.52

DATA :	SKALA :	NR RYSUNKU :
10.03.2020	1:130	PW.03

# NAWIERZCHNIA ŚCIEŻEK SPACEROWYCH NAWIERZCHNIA Z KOSTKI BRUKOWEJ



Zgodnie z art.2.1 ustawy z dnia 4 lutego 1994r. o prawie autorskim i prawach pokrewnych (Dz.U.06.90.631. tj. z późn.zm.) rozporządzanie i korzystanie z projektu, szkiców, rysunków projektowych wymaga pisemnego zezwolenia wykonawcy tj. Greenlab Architektura Krajobrazu Beata Paska

NAZWA INWESTYCJI :  
"MINI SKWER ZIMNA" W RAMACH BUDŻETU  
OBYWATELSKIGO 2019 W GDAŃSKU

OPRACOWANIE :  
PROJEKT ZAGOSPODAROWANIA TERENU -  
PRZEKROJE

ADRES INWESTYCJI :  
GDAŃSK, DZIAŁKA 4/40, 5, 6, 64, 74/5 OBREB 257  
JEDNOSTKA EWIDENCYJNA 226101\_1

INWESTOR/ZAMAWIAJĄCY :  
GMINA MIASTA GDAŃSK, DYREKCJA ROZBUDOWY  
MIASTA GDAŃSK, UL. ŻĄGŁOWA 11, 80-560 GDAŃSK

WYKONAWCA :  
GREENLAB ARCHITEKTURA  
KRAJOBRAZU BEATA PASKA  
UL. ZAMOJSKA 2/7, 22-437 ŁĄBUNIE



PROJEKTOWANIE :  
MGR INŻ. ARCH. GRZEGORZ  
SZYNKARCZUK NR UPRAW. 66/LBOIA/09

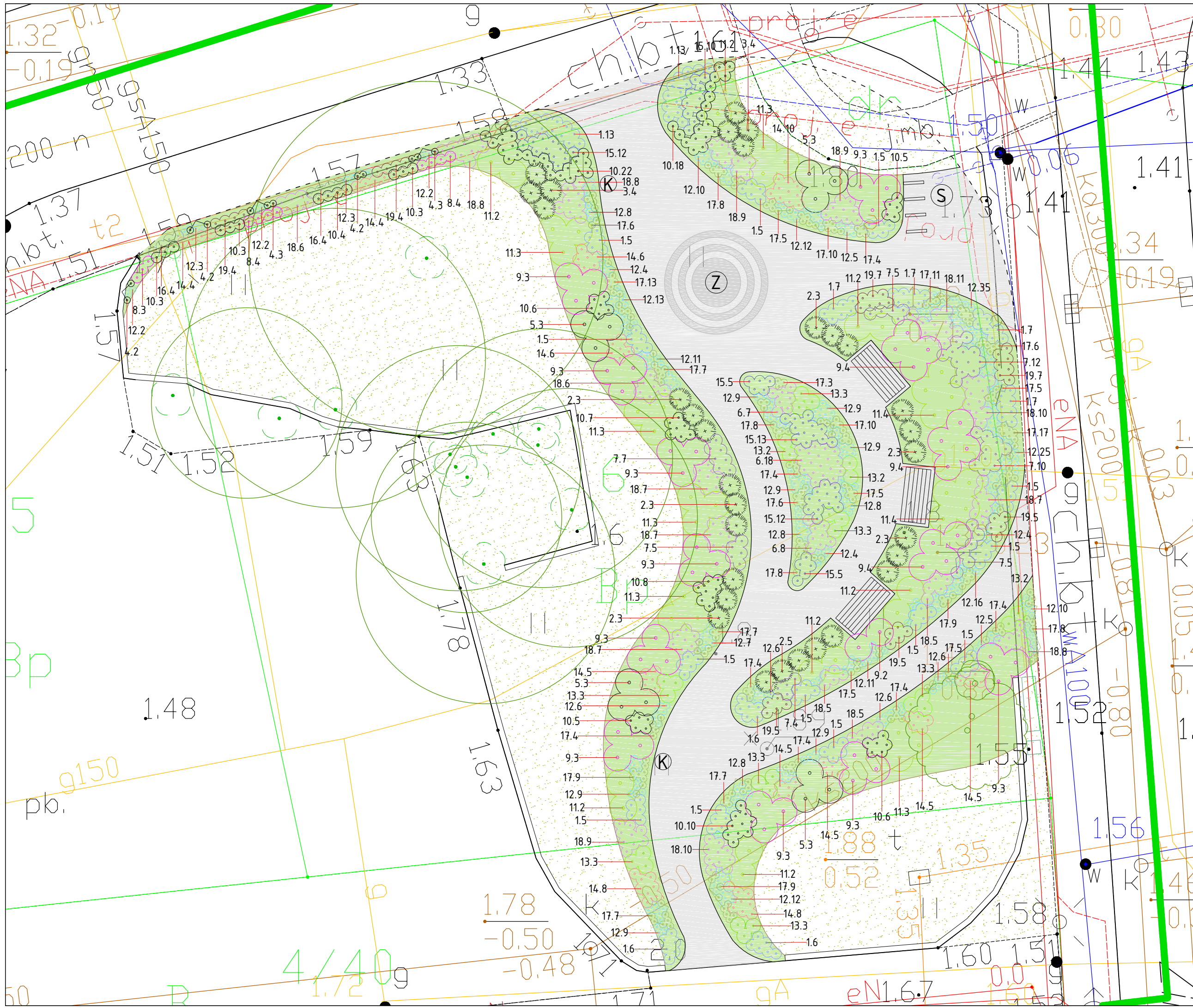
PODPIS :





OPRACOWANIE :  
INŻ. ARCH. KRAJ. BEATA PASKA  
NR DYPLOMU 47671/2010 UP LUBLIN

PODPIS :

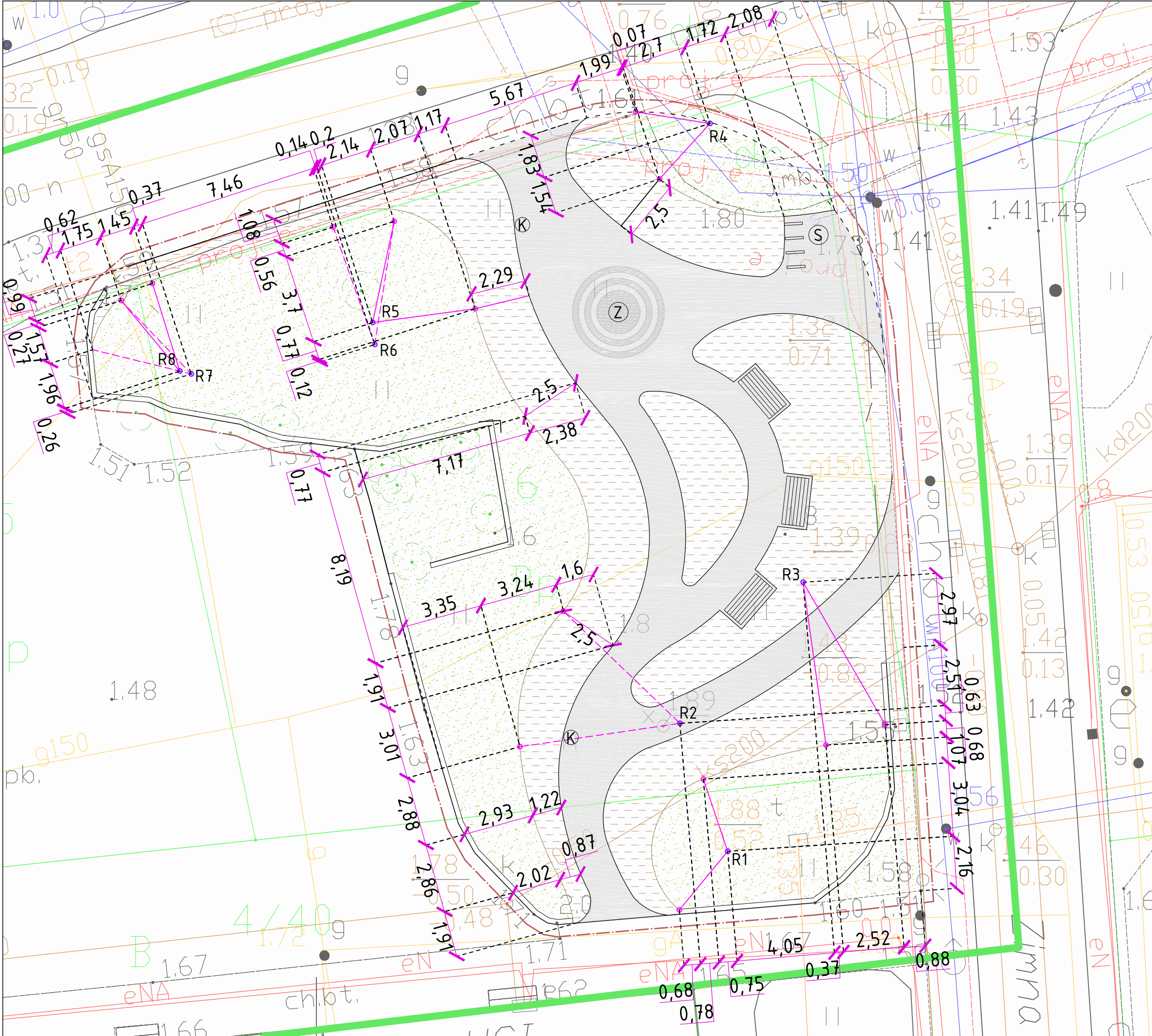
DATA : 10.03.2020 SKALA : 1:20 NR RYSUNKU : PW.04





LEGENDA:		
	DRZEWIA I KRZEWY POZOSTAWIONE DO ADAPTACJI	
	PROJEKTOWANE KRZEWY, BYLINY, TRAWY	
	NR PROJEKTOWANEJ ROŚLINY	
	ILOŚĆ SZTUK PROJEKTOWANEJ ROŚLINY	
ZESTAWIENIE ILOŚCIOWE MATERIAŁU ROŚLINNEGO		
1	Bodziszek himalajski 'Gravey'	137
2	Cis pośredni 'Farmen'	23
3	Cis pośredni 'Książę'	8
4	Bodziszek czerwony 'Album'	12
5	Hortensja bukietowa 'Polar Bear'	12
6	Jeżówka purpurowa 'Magnus'	33
7	Lilowiec ogrodowy 'Chocolate Candy'	49
8	Krwawnica pospolita	11
9	Lilak Meyera 'Palibin'	44
10	Odełka wirginijaska 'Summer Snow'	100
11	Miskant chiński 'Morning Light'	40
12	Płomyk kanadyjski	316
13	Rozplenica japońska 'Hamel'	27
14	Rutewka orlikolistna	71
15	Szałwia omszona 'Mainacht'	57
16	Śmiatek darniowy 'Goldtau'	8
17	Tiarella sercolistna	221
18	Złocień 'Clara Curtis'	137
19	Żurawka drobna 'Palace Purple'	37
Zgodnie z art.21 ustawy z dnia 4 lutego 1994r. o prawie autorskim i prawach pokrewnych (Dz.U.86.90.631. t.j. z późn.zm.) rozporządzenie i korzystanie z projektu, szkiców, rysunków projektowych wymaga pisemnego zezwolenia wykonawcy tj. Greenlab Architektura Krajobrazu Beata Paska		
NAZWA INWESTYCJI :		
"MINI SKWER ZIMNA" W RAMACH BUDŻETU OBYWATELSKIEGO 2019 W GDAŃSKU		
ORACOWANIE :		
PROJEKT ZAGOSPODAROWANIA TERENU - ZIELEN		
ADRES INWESTYCJI :		
GDAŃSK, DZIAŁKA 4/40, 5, 6, 64, 74/5 OBREB 257 JEDNOSTKA EWIDENCYJNA 226101_1		
INWESTOR/ZAMAWIAJĄCY :		
GMINA MIASTA GDAŃSK, DYREKCJA ROZBUDOWY MIASTA GDAŃSK, UL. ŻAGŁOWA 11, 80-560 GDAŃSK		
WYKONAWCA :		
GREENLAB ARCHITEKTURA KRAJOBRAZU BEATA PASKA UL. ZAMOJSKA 2/7, 22-437 ŁABUNIE		
PROJEKTOWANIE :		PODPIS :
MGR INŻ. ARCH. GRZEGORZ SZYNKARCZUK NR UPRAW. 66/LBOIA/09		
OPRACOWANIE :		PODPIS :
INŻ. ARCH. KRAJ. BEATA PASKA NR DYPLOMU 47671/2010 UP LUBLIN		
DATA :	SKALA :	NR RYSUNKU :
10.03.2020	1:110	PW.05





- LEGENDA:
- GRANICA OPRACOWANIA
  - GRANICA CHODNIKA PROJEKTOWANEGO W RAMACH I INWESTYCJI
  - DOCELOWE MIEJSCE LOKALIZACJI ELEMENTÓW MAŁEJ ARCHITEKTURY
  - NAWIERZCHNIA Z KOSTKI BRUKOWEJ CIEMNOSZAREJ
  - NAWIERZCHNIA Z KOSTKI BRUKOWEJ SZAREJ
  - OBRIĘŻE TRAWNIKOWE 75x20 CM
  - POWIERZCHNIA ZIELI PROJEKOWANEJ (KRZEWY, BYLINY, TRAWY) POKRYTA KORĄ
  - POWIERZCHNIA TRAWIASTA
  - PROJEKTOWANA ŁAWKA
  - K PROJEKTOWANY KOSZ NA ODPADY
  - S PROJEKTOWANE STOJAKI ROWEROWE
  - Z PROJEKTOWANY ZDRÓJ
  - WYMIAR LINIOWY Z LINIĄ POMOCNICZĄ
  - WYMIAROWANY PUNKT NA ŁUKU
  - WYMIAROWANY ŚRODEK ŁUKU
  - LINIE POMOCNICZE
  - R1 OZNACZENIE NUMERU PROMIENIA ŁUKU

Zgodnie z art.21 ustawy z dnia 4 lutego 1994r. o prawie autorskim i prawach pokrewnych (Dz.U.86.90.631. tj. z późn.zm.) rozporządzenie i korzystanie z projektu, szkiców, rysunków projektowych wymaga pisemnego zezwolenia wykonawcy tj. Greenlab Architektura Krajobrazu Beata Paska

NAZWA INWESTYCJI :  
"MINI SKWER ZIMNA" W RAMACH BUDŻETU OBYWATELSKIGO 2019 W GDAŃSKU

ORACOWANIE :  
PROJEKT ZAGOSPODAROWANIA TERENU - WYMIAROWANIE POWIERZCHNI ZIELI PROJ. (KORY)

ADRES INWESTYCJI :  
GDAŃSK, DZIAŁKA 4/40, 5, 6, 64, 74/5 OBREB 257 JEDNOSTKA EWIDENCYJNA 226101\_1

INWESTOR/ZAMAWIAJĄCY :  
GMINA MIASTA GDAŃSK, DYREKCJA ROZBUDOWY MIASTA GDAŃSK, UL. ŻAGŁOWA 11, 80-560 GDAŃSK

WYKONAWCA :  
GREENLAB ARCHITEKTURA KRAJOBRAZU BEATA PASKA  
UL. ZAMOJSKA 2/7, 22-437 ŁABUNIE



NR	WARTOŚĆ (M)
R1	3.15
R2	6.70
R3	6.8
R4	10.58
R5	4.28
R6	5.16
R7	4.2
R8	3.79

PROJEKTOWANIE :		PODPIS :
MGR INŻ. ARCH. GRZEGORZ SZYNKARCZUK NR UPRAW. 66/LBOIA/09		
OPRACOWANIE :		PODPIS :
INŻ. ARCH. KRAJ. BEATA PASKA NR DYPLONU 47671/2010 UP LUBLIN		
DATA :	SKALA :	NR RYSUNKU :
10.03.2020	1:130	PW.06





Zgodnie z art.21 ustawy z dnia 4 lutego 1994r. o prawie autorskim i prawach pokrewnych (Dz.U.06.90.631. tj. z późn.zm.) rozporządzenie i korzystanie z projektu, szkiców, rysunków projektowych wymaga pisemnego zezwolenia wykonawcy tj. Greenlab Architektura Krajobrazu Beata Paska

NAZWA INWESTYCJI :  
"MINI SKWER ZIMNA" W RAMACH BUDŻETU  
OBYWATELSKIGO 2019 W GDAŃSKU

OPRACOWANIE :  
PROJEKT ZAGOSPODAROWANIA TERENU –  
WIZUALIZACJE

ADRES INWESTYCJI :  
GDAŃSK, DZIAŁKA 4/40, 5, 6, 64, 74/5 OBRĘB 257  
JEDNOSTKA EWIDENCYJNA 226101\_1

INWESTOR / ZAMAWIAJĄCY :  
GMINA MIASTA GDAŃSK, DYREKCJA ROZBUDOWY  
MIASTA GDAŃSK, UL. ŻAGŁOWA 11, 80-560 GDAŃSK

WYKONAWCA :  
GREENLAB ARCHITEKTURA  
KRAJOBRAZU BEATA PASKA  
UL. ZAMOJSKA 2/7, 22-437 ŁĄBUNIE



OPRACOWANIE :  
INŻ. ARCH. KRAJ. BEATA PASKA  
NR DYPLOMU 47671/2010 UP LUBLIN

PODPIS :

DATA :  
10.03.2020

SKALA :

NR RYSUNKU :  
PW.07

**KOSZ NA ODPADKI PP-KO-01-RAL7016****FORMA I MATERIAŁY**

- Wszystkie elementy stalowe połączone metodą spawania, następnie poddane ocynkowaniu i malowaniu proszkowemu **na kolor RAL 7016** w wykończeniu mat struktura.
- Spoiny gr. 0,7 gr. łączonych elementów.
- Kłapa kosza powinna posiadać mechanizm zamykania, który zapewni automatyczne zsunięcie kłapy do pozycji zamkniętej, nawet przy niedokładnym lub niecałkowitym zamknięciu. Przez pozycję zamkniętą należy rozumieć ustawienie kłapy równo z korpusem kosza, przedstawione na rysunkach na następnej stronie.
- Kosze powinny posiadać wkład wyjmowany z obustronnymi popielnicami z blachy ocynkowanej lub niepalnego tworzywa sztucznego. Wkład od spodu należy wyposażyć w uszczelkę zapobiegającą uszkodzeniom korpusu kosza w trakcie opróżniania.
- W dolnej części kosza należy wykonać stelaż, na którym oprze się wyjmowany wsad. We wsadzie oraz w dnie kosza należy wykonać otwory umożliwiające odpływ cieczy.
- Lakierowana powierzchnia powinna być równa, bez pęcherzy. Śmietnik należy pokryć farbą antykorozyjną polimerową do wys. ok. 30 cm.

**MONTAŻ**

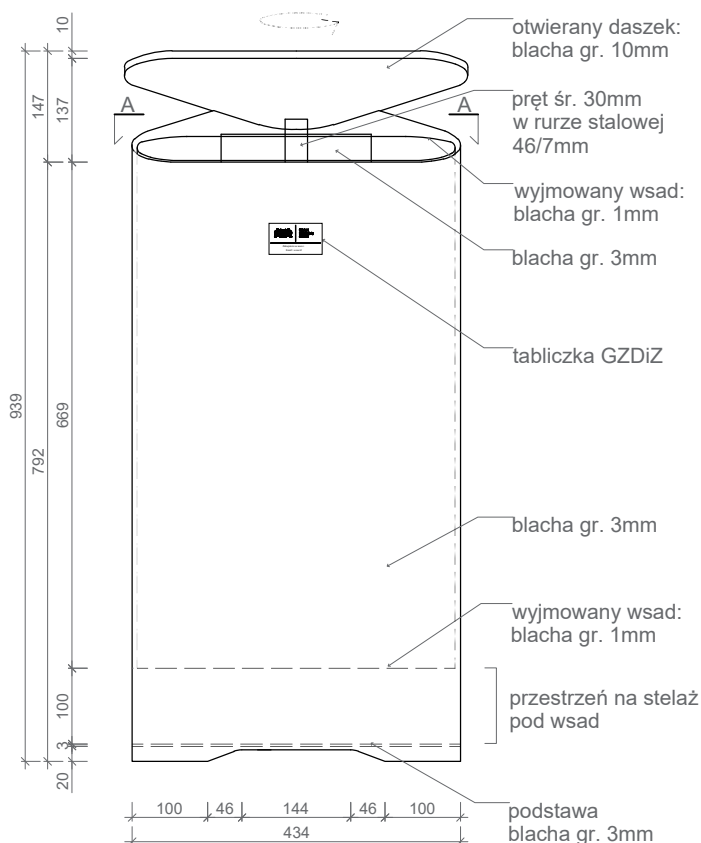
- Kosz na odpadki mocowany do podłoża na kotwy średnicy 8 mm wklejane w fundament, fundament na głęb. 50 cm. Kotew: stalowa, ocynkowana (4 szt./elem.).
- W przypadku mocowania w podłożu nieutwardzonym należy zadbać, by konstrukcja kosza nie stykała się bezpośrednio z gruntem. Zaleca się wyniesienie fundamentu na wysokość 2 cm ponad poziom gruntu.
- W przypadku mocowania w podłożu utwardzonym należy zadbać, aby fundament nie był widoczny - należy przykryć fundament nawierzchnią identyczną z tą stosowaną na danym ciągu pieszym i wykonać otwory w nawierzchni w celu połączenia fundamentu z koszem kotwami.

**UWAGI OGÓLNE**

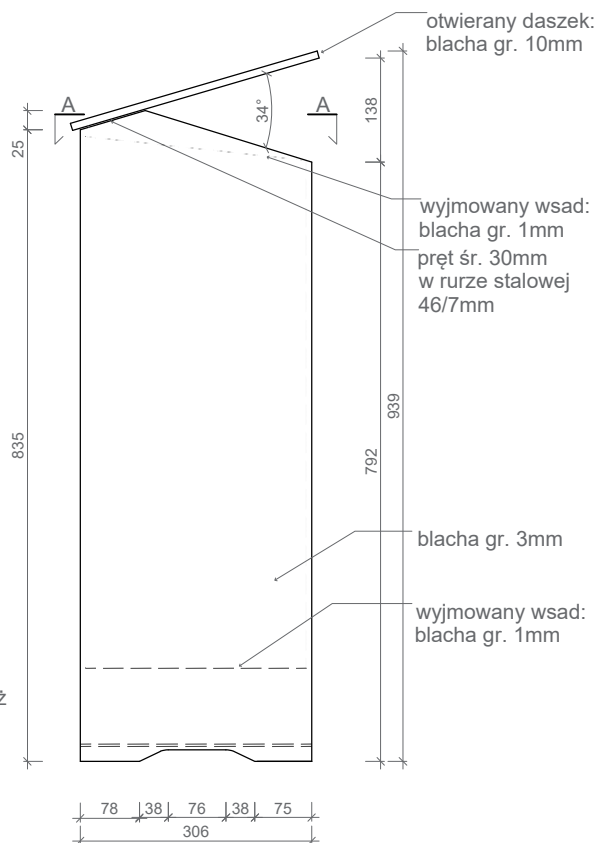
- Na koszu należy umieścić tabliczkę z napisem „Gdański Zarząd Dróg i Zieleni” oraz informacją o kosztach zakupu kosza (szczegółowe informacje w osobnym załączniku).

- Projekt małej architektury należy sporządzić zgodnie z wytycznymi zawartymi w dokumencie „Uwagi do projektów przestrzeni publicznej w zakresie estetyki i funkcjonalności”.

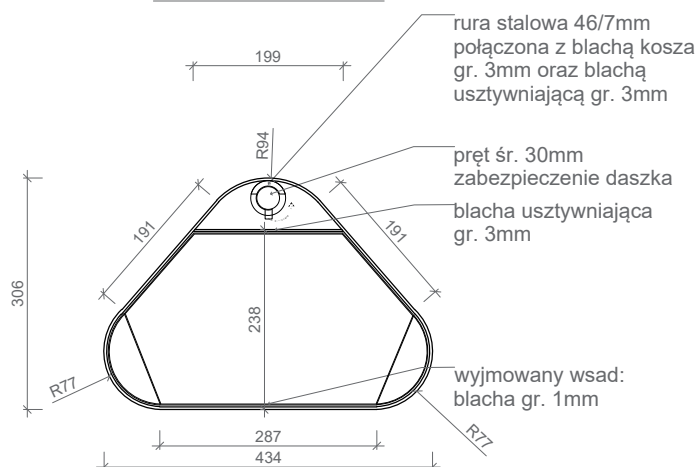
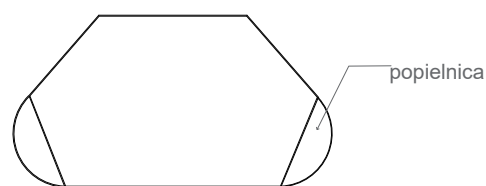
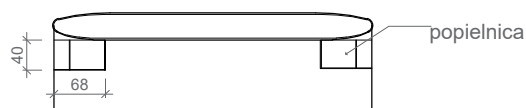
WIDOK OD PRZODU



WIDOK Z BOKU



PRZEKRÓJ A-A

WSAD WEWNĘTRZNY  
WIDOK Z GÓRYWSAD WEWNĘTRZNY  
WIDOK OD PRZODU

\* wymiary podano w mm





## STOJAK PP-SR-01-niemal

## FORMA I MATERIAŁY

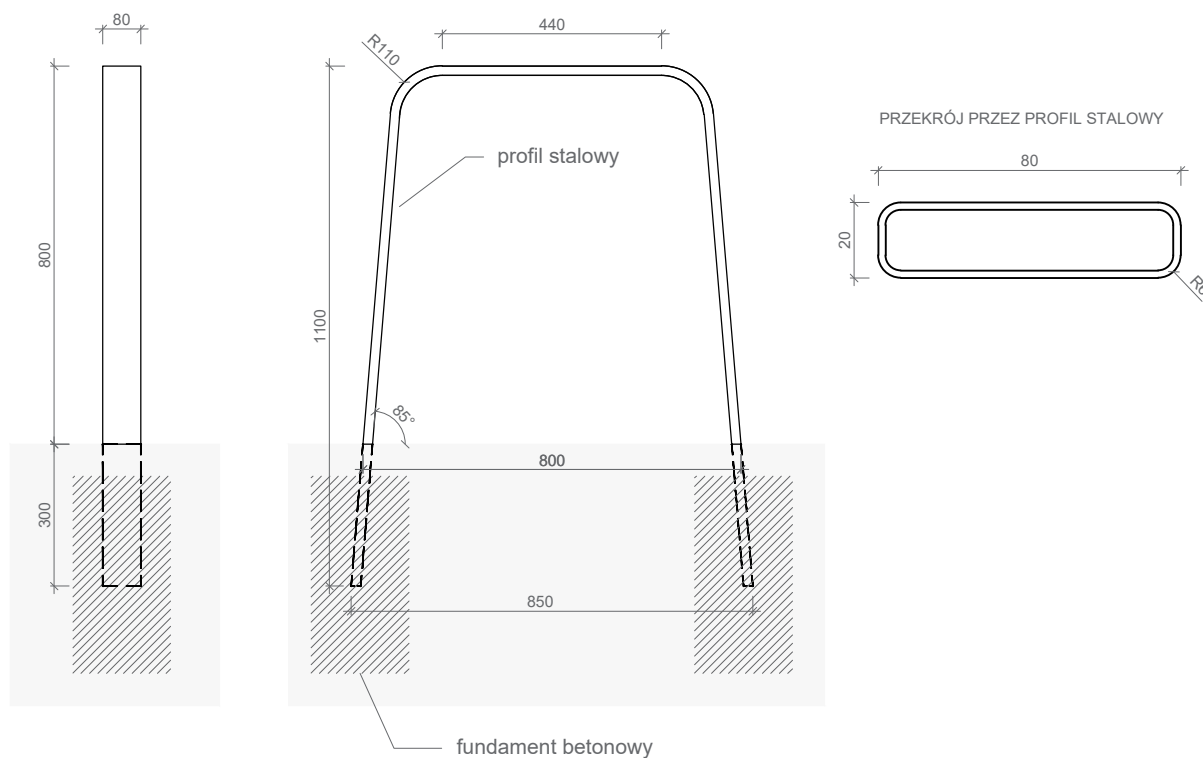
- Stojak rowerowy z profilu stalowego prostokątnego.
- Stal nierdzewna kwasoodporna AISI 316 niemalowana.

## MONTAŻ

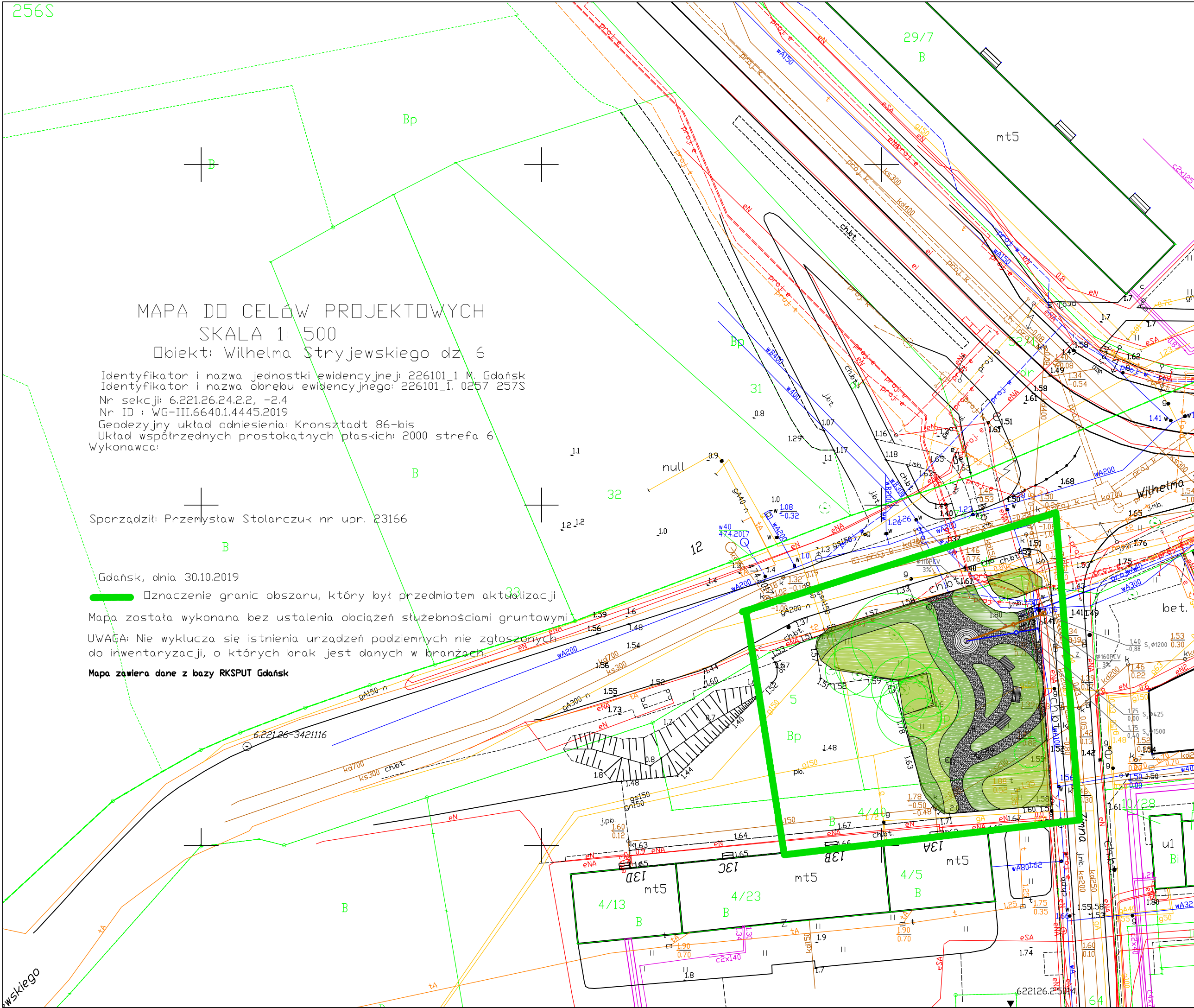
- Stojak montowany poprzez fundamentowanie.

## UWAGI OGÓLNE

- Projekt małej architektury należy sporządzić zgodnie z wytycznymi zawartymi w dokumencie „Uwagi do projektów przestrzeni publicznej w zakresie estetyki i funkcjonalności”.



\* wymiary podano w mm



MAPA DO CELÓW PROJEKTOWYCH  
SKALA 1: 500

Obiekt: Wilhelma Stryjewskiego dz. 6

Identyfikator i nazwa jednostki ewidencyjnej: 226101\_1 M. Gdańsk  
Identyfikator i nazwa obszaru ewidencyjnego: 226101\_I. 0257 257S  
Nr sekcji: 6.221.26.24.2.2, -2.4  
Nr ID : WG-III.6640.1.4445.2019  
Geodezyjny układ odniesienia: Kronsztadt 86-bis  
Układ współrzędnych prostokątnych płaskich: 2000 strefa 6  
Wykonawca:

Sporządził: Przemysław Stolarczuk nr upr. 23166

Gdańsk, dnia 30.10.2019



 Oznaczenie granic obszaru, który był przedmiotem aktualizacji

Mapa została wykonana bez ustalenia obciążeń służebnościami gruntowymi

UWAGA: Nie wyklucza się istnienia urządzeń podziemnych nie zgłoszonych do inwentaryzacji, o których brak jest danych w branżach.

Mapa zawiera dane z bazy RKSPUT Gdańsk

LEGENDA:

-  PROJEKTOWANY WODOCIĄG
-  PROJEKTOWANE PRZYŁĄCZE KANALIZACJI SANITARNEJ

Zgodnie z art.21 ustawy z dnia 4 lutego 1994r. o prawie autorskim i prawach pokrewnych (Dz.U.06.90.631. tj. z późn.zm.) rozporządzenie i korzystanie z projektu, szkiców, rysunków projektowych wymaga pisemnego zezwolenia wykonawcy tj. Greenlab Architektura Krajobrazu Beata Paska

NAZWA INWESTYCJI:

"MINI SKWER ZIMNA" W RAMACH BUDŻETU OBYWATELSKIGO 2019 W GDAŃSKU

OPRACOWANIE:

PROJEKT BUDOWLANY - PRZYŁĄCZE WODOCIĄGOWO - KANALIZACYJNE

NUMERY EWIDENCYJNE DZIAŁEK:

6 OBRĘB 257

INWESTOR/ZAMAWIAJĄCY:

GMINA MIASTA GDAŃSK, DYREKCJA ROZBUDOWY MIASTA GDAŃSK, UL. ŻAGŁOWA 11, 80-560 GDAŃSK

WYKONAWCA:

GREENLAB ARCHITEKTURA KRAJOBRAZU BEATA PASKA  
UL. ZAMOJSKA 2/7, 22-437 ŁĄBUNIE



GREENLAB  
Architektura  
Krajobrazu

OPRACOWANIE:

.....

PODPIS:

PROJEKTOWANIE:

INŻ. ŁUKASZ ŻUKOWSKI  
NR UPRAW. 296/Gd/2002

PODPIS:

DATA:

19.11.2019

SKALA:

1:500

NR RYSUNKU:

1/2

