



Dyrekcja  
Rozbudowy  
Miasta Gdańska

Zamówienie nr M/PO/261/19

Gdańsk, 14.10.2019 r.

## ZAPROSZENIE DO ZŁOŻENIA OFERTY

Dyrekcja Rozbudowy Miasta Gdańska działająca w imieniu Gminy Miasta Gdańska zaprasza do złożenia oferty cenowej na wykonanie robót budowlano-montażowych w ramach zadania pt.:  
**"Przebudowa pomieszczeń szatniowych w Przedszkolu nr 87 w Gdańsku,  
ul. Komandorska 77"**

Oferta powinna obejmować cały zakres przedmiotu zamówienia – zgodnie z załącznikiem nr 1 do zaproszenia obejmującym opis przedmiotu zamówienia z załącznikami

### Terminy wykonania – 9 grudzień 2019

DRMG informuje, że jedynym kryterium wyboru oferty jest cena; oznacza to, że zostanie wybrana oferta z najniższą ceną.

Wykonawca może złożyć tylko jedną ofertę.

Prosimy o złożenie oferty, sporządzonej wg wzoru załącznika nr 2 do niniejszego pisma w siedzibie DRMG w Gdańsku przy ul. Żaglowej 11 w kancelarii – II piętro, pok. 203 (budynek Amber Expo), lub przesłanie na adres e-mail: [sekretariat@drmg.gdansk.pl](mailto:sekretariat@drmg.gdansk.pl) w terminie do **17.10.2019r. do godz. 15:00.**

### Załączniki:

1. Załącznik nr 1 - Opis przedmiotu zamówienia
2. Załącznik nr 2 - Formularz ofertowy
3. Załącznik nr 3 - Informacja o przetwarzaniu danych osobowych

DYREKTOR  
Włodzisław Bartosiewicz



Zamówienie nr M/Pu/261/19

Załącznik nr 2

Dyrekcja Rozbudowy Miasta  
Gdańska  
ul. Żaglowa 11, 80-560 Gdańsk

### OFERTA

.....  
(imię i nazwisko/firma wykonawcy, adres zamieszkania/siedziba)

nr telefonu kontaktowego: ..... mail.....

Po zapoznaniu się z zaproszeniem do złożenia oferty wraz z załącznikami niniejszym składamy ofertę na wykonanie robót budowlano-montażowych w ramach zadania pt.:

**"Przebudowa pomieszczeń szatniowych w Przedszkolu nr 87 w Gdańsku, ul. Komandorska 77"**

1. Zobowiązujemy się wykonać przedmiot zamówienia określony w zaproszeniu do złożenia oferty, za wynagrodzenie ryczałtowe w wysokości:

Lp.	Przedmiot zamówienia	Wynagrodzenie netto zł	Stawka podatku VAT	Wynagrodzenie brutto zł
1	Całość przedmiotu zamówienia		.....%	
<b>Łączne wynagrodzenie brutto zł</b>				
Słownie łączne wynagrodzenie brutto w zł : .....				

2. Zobowiązujemy się wykonać przedmiot zamówienia w terminie określonym w zaproszeniu do złożenia oferty.

3. Oświadczam, że spełniam wymagania ochrony oraz prawidłowego przetwarzania danych osobowych określone w rozporządzeniu Parlamentu Europejskiego i Rady (UE) 2016/679 z dnia 27 kwietnia 2016r. w sprawie ochrony osób fizycznych w związku z przetwarzaniem danych osobowych i w sprawie swobodnego przepływu takich danych oraz uchylenia dyrektywy 95/46/WE (RODO) oraz w ustawie z dnia 10 maja 2018r. o ochronie danych osobowych (Dz.U. z 2018r., poz. 1000 ze zm.). Jednocześnie oświadczam, że wypełniłem ciążące na mnie obowiązki informacyjne przewidziane w art. 13 i 14 RODO a nadto, że w przypadku zawarcia i realizacji umowy z Dyrekcją Rozbudowy Miasta Gdańska w Gdańsku (Zamawiającym), zobowiązuję się do wypełniania związanych z nią obowiązków informacyjnych, przewidzianych w art. 13 i 14 RODO,

Nazwa (firma) i adres wykonawcy		
Osoba upoważniona do podpisania oświadczenia w imieniu Wykonawcy		
Imię i Nazwisko	Data	Podpis



### Informacja o przetwarzaniu danych osobowych

Zgodnie z art. 13 ust. 1 i 2 rozporządzenia Parlamentu Europejskiego i Rady (UE) 2016/679 z dnia 27 kwietnia 2016 r. w sprawie ochrony osób fizycznych w związku z przetwarzaniem danych osobowych i w sprawie swobodnego przepływu takich danych oraz uchylenia dyrektywy 95/46/WE (ogólne rozporządzenie o ochronie danych) (Dz. Urz. UE L 119 z 04.05.2016, str. 1), dalej „RODO”, Zamawiający informuje, że:

- 1) administratorem danych osobowych, które mogą zostać przekazane Zamawiającemu w toku niniejszego postępowania jest Dyrekcja Rozbudowy Miasta Gdańska, 80-560 Gdańsk, ul. Żąglowa 11 działająca w imieniu Gminy Miasta Gdańska;
- 2) inspektorem ochrony danych osobowych w Dyrekcji Rozbudowy Miasta Gdańska jest Pan Daniel Gramatowski, gramatowski@gramatowscy.pl, +48 693 937 711;
- 3) dane osobowe przetwarzane będą na podstawie art. 6 ust. 1 lit. c RODO w celu związanym z niniejszym postępowaniem o udzielenie zamówienia publicznego;
- 4) odbiorcami danych osobowych będą osoby lub podmioty, którym udostępniona zostanie dokumentacja postępowania w oparciu o art. 8 oraz art. 96 ust. 3 ustawy;
- 5) dane osobowe będą przechowywane, zgodnie z art. 97 ust. 1 ustawy, przez okres 4 lat od dnia zakończenia postępowania o udzielenie zamówienia, a jeżeli czas trwania umowy przekracza 4 lata, okres przechowywania obejmuje cały czas trwania umowy;
- 6) obowiązek podania danych osobowych jest wymogiem ustawowym określonym w przepisach ustawy, związanym z udziałem w postępowaniu o udzielenie zamówienia publicznego, konsekwencje niepodania określonych danych wynikają z ustawy;
- 7) w odniesieniu do danych osobowych decyzje nie będą podejmowane w sposób zautomatyzowany, stosownie do art. 22 RODO;
- 8) osoby, których dane osobowe zostaną przekazane Zamawiającemu w toku niniejszego postępowania posiadają:
  - na podstawie art. 15 RODO, prawo dostępu do danych osobowych ich dotyczących,
  - na podstawie art. 16 RODO, prawo do sprostowania danych osobowych ich dotyczących, z tym że skorzystanie z prawa do sprostowania nie może skutkować zmianą wyniku niniejszego postępowania, ani zmianą postanowień umowy w zakresie niezgodnym z ustawą oraz nie może naruszać integralności protokołu z postępowania oraz jego załączników,
  - na podstawie art. 18 RODO, prawo żądania od administratora ograniczenia przetwarzania danych osobowych z zastrzeżeniem przypadków, o których mowa w art. 18 ust. 2 RODO,
  - prawo do wniesienia skargi do Prezesa Urzędu Ochrony Danych Osobowych, gdy którakolwiek z tych osób uzna, że przetwarzanie danych osobowych ich dotyczących narusza przepisy RODO;
- 9) osobom, których dane osobowe zostaną przekazane Zamawiającemu w toku niniejszego postępowania nie przysługują:
  - w związku z art. 17 ust. 3 lit. b, d lub e RODO, prawo do usunięcia danych osobowych,
  - prawo do przenoszenia danych osobowych, o którym mowa w art. 20 RODO,
  - na podstawie art. 21 RODO, prawo sprzeciwu wobec przetwarzania danych osobowych, gdyż podstawą prawną przetwarzania danych osobowych jest art. 6 ust. 1 lit. c RODO.

Gdańsk, dnia 09.10.2019 r.

## OPIS PRZEDMIOTU ZAMÓWIENIA

dla zadania pn.:

**„Przebudowa pomieszczeń szatniowych w Przedszkolu nr 87 w Gdańsku, ul. Komandorska 77”.**

### 1. Przedmiot zamówienia:

Przedmiotem zamówienia jest wykonanie robót budowlanych związanych z przebudową szatni w Przedszkolu nr 87 przy ul. Komandorskiej 77 w Gdańsku.

W ramach zadania należy wykonać:

- ściankę o klasie odporności ogniowej EI15
- osłonę grzejnika w korytarzu przedszkola
- pomalować sufit w sali przedszkolnej

Szczegółowy zakres robót określony jest z załączonym przedmiarze robót stanowiącym załącznik nr 1 do niniejszego opisu przedmiotu zamówienia obejmujący:

- roboty rozbiórkowe i demontażowe,
- roboty ogólnobudowlane.

Dodatkowo zamawiający dołącza rysunki:

- rzut projektowanych pomieszczeń A02
- plan sytuacyjny z lokalizacją poszczególnych elementów

Niniejsze zamówienie stanowi I etap robót zatwierdzonego projektu budowlanego dla zadania pn. „Dostosowanie szatni w Przedszkolu nr 87 w Gdańsku, ul. Komandorska 77 do obowiązujących przepisów Straży Pożarnej”, opracowanego przez EPS Architekci z Gdańska, stąd realizacja wymaga wyznaczenia kierownika budowy.

### 2. Warunki prowadzenia robót:

- 2.1 Roboty budowlane objęte zamówieniem odbywać się będą w czynnym obiekcie Przedszkolnym. Prace należy prowadzić tylko po zakończeniu działalności przedszkola to jest **od piątku godziny 16.00 do niedzieli**. Szczegółowy harmonogram realizacji robót wymaga uzgodnienia z Dyrekcją przedszkola i Zamawiającym.
- 2.2 Dla realizacji zadania Wykonawca zapewni udział kierownika budowy posiadającego uprawnienia budowlane do kierowania robotami budowlanymi w specjalności konstrukcyjno-budowlanej. Kierownik robót powinien posiadać uprawnienia budowlane zgodnie z ustawą z dnia 07 lipca 1994 r. Prawo budowlane (t.j. Dz. U. z 2018 r., poz.1202 ze zm.) oraz rozporządzeniem Ministra Infrastruktury i Rozwoju z dnia 11 września 2014 r. w sprawie samodzielnych funkcji technicznych w budownictwie (Dz. U. z 2014 r., poz. 1278) lub odpowiadające im ważne uprawnienia budowlane, które zostały wydane na podstawie wcześniej obowiązujących przepisów. Zgodnie z art. 12a

ustawy Prawo budowlane samodzielne funkcje techniczne w budownictwie, określone w art. 12 ust. 1 ustawy mogą również wykonywać osoby, które odpowiednie kwalifikacje zawodowe zostały uznane na zasadach określonych w przepisach odrębnych. Regulację odrębną stanowią przepisy ustawy z dnia 22 grudnia 2015 r. o zasadach uznawania kwalifikacji zawodowych nabytych w państwach członkowskich Unii Europejskiej (Dz.U. z 2018 r., poz. 2272).

- 2.3 Zamawiający przekazuje wykonawcy do realizacji plac budowy.
- 2.4 Wykonawca zapewni warunki umożliwiające prawidłowe wykonanie prac budowlanych oraz uwzględni w wynagrodzeniu ryczałtowym koszty z tym związane.
- 2.5 Wykonawca zobowiązany jest do prowadzenia robót w sposób:
- nie powodujący dewastacji pomieszczeń obiektu, jego terenu jak i posesji sąsiadujących,
  - zapewniający wymagane warunki techniczno-użytkowe.
- 2.6 Zamawiający nie przewiduje dodatkowego wynagrodzenia za:
- dozór budowy i ochronę mienia,
  - zagospodarowanie placu budowy,
  - utrudnienia związane z realizacją zadania,
  - uprzątniecie obiektu przedszkolnego (przed poniedziałkowymi zajęciami) po prowadzonych pracach
  - wywóz i utylizację odpadów.
- 2.8 Wykonawca we własnym zakresie:
- zorganizuje czasowe zaplecze budowy na terenie przeznaczonym pod realizację zadania,
  - zamontuje tymczasowe urządzenia pomiarowe na dostawę wody i energii elektrycznej w miarę potrzeb placu budowy lub zawrze Umowę z Użytkownikiem na dostawę wody i energii elektrycznej.


**Koszty urządzenia zaplecza budowy wraz z dostawą wody, energii elektrycznej, pozyskaniem terenu na zaplecze budowy obciążają Wykonawcę i należy je uwzględnić w wynagrodzeniu ryczałtowym.**

- 2.9 Wykonawca zobowiązany jest :
- odgrodzić strefę roboczą przed dostępem osób trzecich poprzez oznakowanie, wyгородzenie, (w okresie od poniedziałku do piątku)
  - utrzymać w należytych porządku i czystości wspólnie użytkowane drogi komunikacyjne,
  - przestrzegać przepisów bhp i ppoż. w okresie realizacji robót.
  - prowadzić roboty zgodnie z wymogami Rozporządzenia Ministra Infrastruktury z dnia 12 kwietnia 2002 r. w sprawie warunków technicznych, jakim powinny odpowiadać budynki i ich usytuowanie,
  - po zakończeniu robót teren budowy doprowadzić do stanu pierwotnego.
- 2.10 Materiały i wyroby użyte do wykonania przedmiotu zamówienia podlegają zatwierdzeniu przez nadzór inwestorski oraz winny spełniać wymogi:
- Ustawy Prawo budowlane,
  - Ustawy o wyrobach budowlanych z dnia 16 kwietnia 2004 r.,

- Rozporządzenia Ministra Infrastruktury i Budownictwa z dnia 17 listopada 2016 r. w sprawie sposobu deklarowania właściwości użytkowych wyrobów budowlanych oraz sposobu znakowania ich znakiem budowlanym.
- 2.11 Przed użyciem i wbudowaniem wyrobów i materiałów budowlanych Wykonawca zobowiązany jest do dostarczenia dokumentów potwierdzających, że wszelkie materiały, systemy, produkty, rozwiązania posiadają wymagane prawem, aktualne świadectwa, deklaracje, certyfikaty, aprobaty, oceny wydane przez uprawnione instytucje (np. ITB) dopuszczające stosowanie ich w obiektach użyteczności publicznej, chyba że zostały wprowadzone do obrotu zgodnie z przepisami odrębnymi. Wszelkie aprobaty europejskie lub europejskie oceny techniczne muszą być przetłumaczone na język polski.

### 3. Termin realizacji.

Zakończenie robót: **9 grudzień 2019 r.**

Dyrekcja Rozbudowy Miasta Gdańska  
Inspektor Nadzoru Inwestorskiego  
  
Filip Miąskowski  
upr. bud. nr POM/0236/OWOK/06

GLÓWNY SPECJALISTA

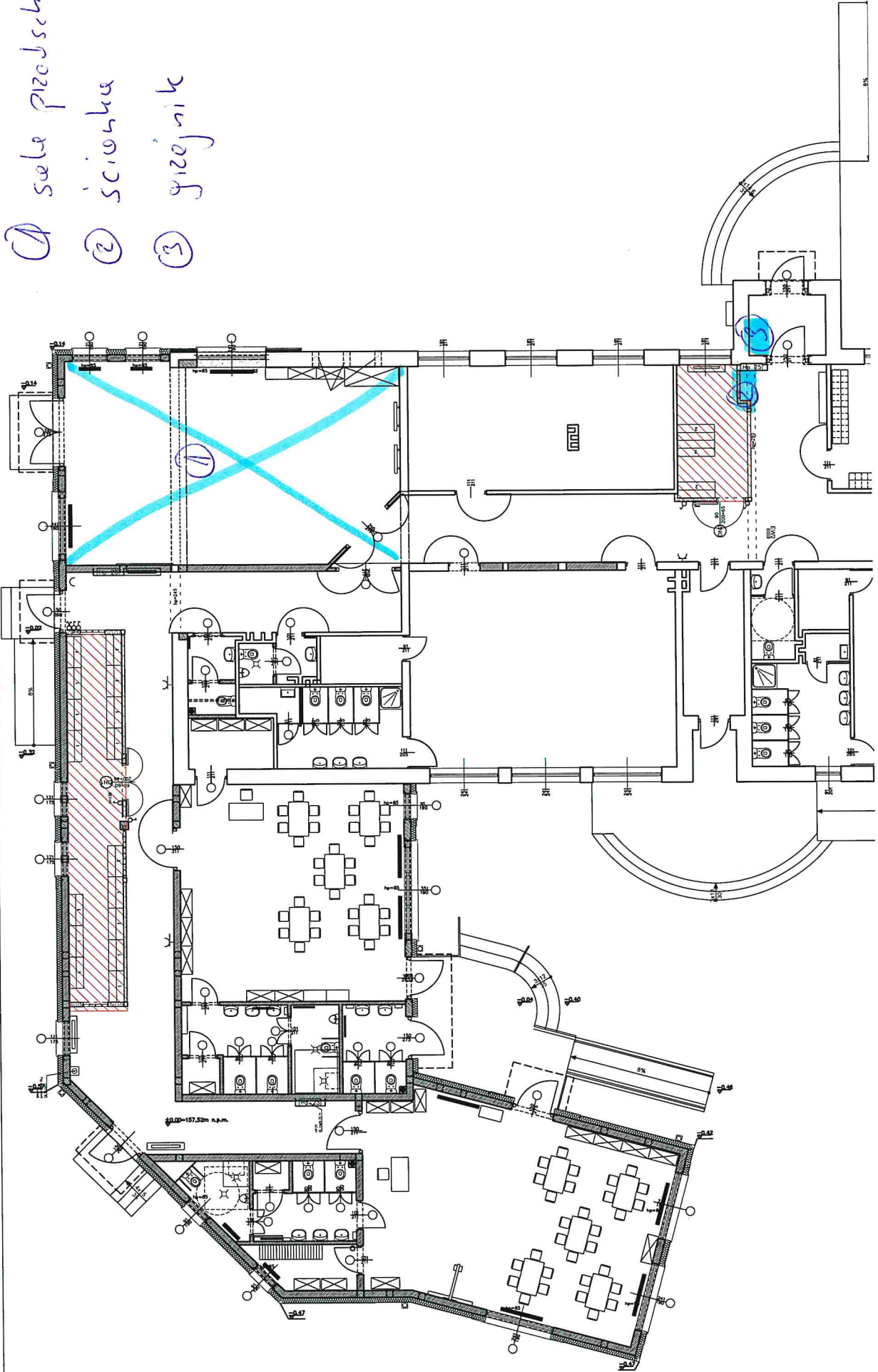
  
Mariusz Żukowski

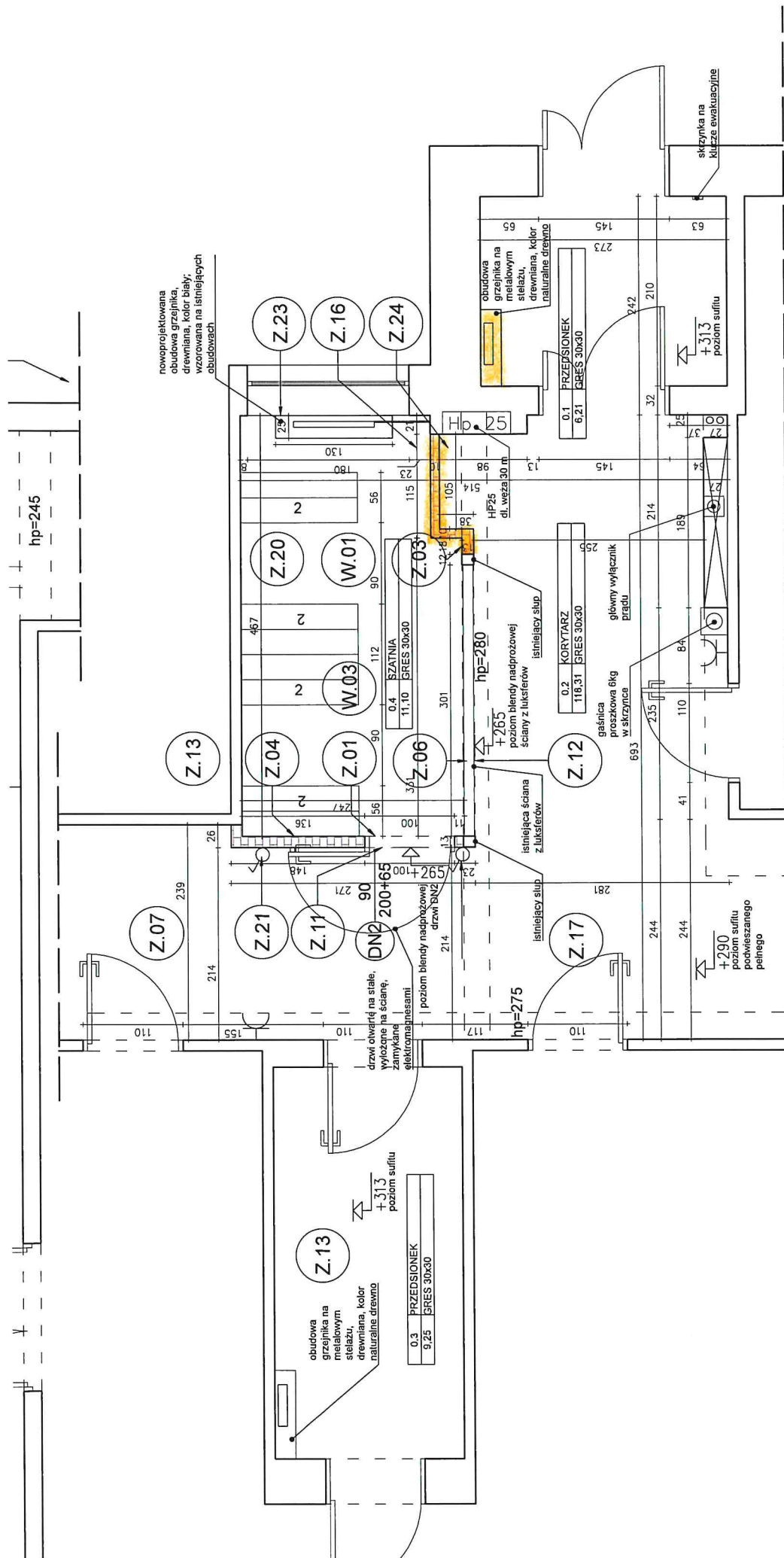
Kierownik Zespołu ds. Zadań  
Modernizacyjnych, Remontowych i Awarii

  
Paweł Żmuda-Trzebiatowski

# Plan sytuacyjny

- ① sfera produkcyjna
- ② ścianka
- ③ gizejnik





**EPS ARCHITEKCI**  
 ARCH. PIOTR SPANDOWSKI  
 ARCH. EVA SPANDOWSKA  
 email: epsarchitekci@gmail.com  
 tel.: 501 215 617 / 502 610 507

Nr rys: **A02**  
 Skala i format: **1:50/ A2**  
 Data: **wrzesień 2016**



## PRZEDMIAR

Klasyfikacja robót wg. Wspólnego Słownika Zamówień

45000000-7 Roboty budowlane

NAZWA INWESTYCJI : Roboty remontowe w szatni Przedszkola nr 87 w Gdańsku  
ADRES INWESTYCJI : Gdańsk, ul. Komandorska 77  
INWESTOR : Dyrekcja Rozbudowy Miasta Gdańska  
ADRES INWESTORA : Gdańsk ul. Żaglowa 11  
BRANŻA : ROBOTY BUDOWLANE

DATA OPRACOWANIA : 25-09-2019

Ogółem wartość kosztorysowa robót : zł

**Słownie:**

Lp.	Nazwa działu	Od	Do
1	Ścianka dzieląca EI15	1	12
2	Ostona grzejnikowa w korytarzu	13	15
3	Malowanie sufitu w sali	16	24

## OBMIAR

Lp.	Podstawa	Opis i wyliczenia	j.m.	Poszcz.	Razem
<b>1</b>		<b>Ścianka dzieląca EI15</b>			
1	KNR-W 4-01 1216-01	Zabezpieczenie podłóg folią	m <sup>2</sup>		
d.1		5,0	m <sup>2</sup>	5,000	
				RAZEM	5,000
2	KNR 4-01 0429-04	Rozebranie fragmentu sufitu podwieszzonego	m <sup>2</sup>		
d.1		2,0*1,20	m <sup>2</sup>	2,400	
				RAZEM	2,400
3	KNR 2-02 2003-04	Ścianki działowe GR z płyt gipsowo-kartonowych na rusztach metalowych pojedynczych z pokryciem obustronnym dwuwarstwowo 100-02	m <sup>2</sup>		
d.1		3,50*(1,15+0,38+0,18)	m <sup>2</sup>	5,985	
				RAZEM	5,985
4	KNR 2-02 0613-06	Izolacje cieplne i przeciwdźwiękowe z wełny mineralnej pionowe z płyt układanych na sucho	m <sup>2</sup>		
d.1		poz.3	m <sup>2</sup>	5,985	
				RAZEM	5,985
5	KNR 0-33 0123-04	Montaż taśmy piankowej	m		
d.1		1,15+0,38+0,18	m	1,710	
				RAZEM	1,710
6	KNR AT-02 2057-01	Przyklejenie narożników ochronnych na narożach ścianek działowych z płyt gipsowych	m		
d.1		3	m	3,000	
				RAZEM	3,000
7	KNR 2-02 0815-01	Wewnętrzne gładzie gipsowe jednowarstwowe na ścianach z płyt gipsowych	m <sup>2</sup>		
d.1		2*(1,15+0,38+0,18)*3,20	m <sup>2</sup>	10,944	
				RAZEM	10,944
8	NNRNKB 202 1134-02	(z.VII) Gruntowanie podłoży preparatami	m <sup>2</sup>		
d.1		poz.7	m <sup>2</sup>	10,944	
				RAZEM	10,944
9	KNR 2-02 1505-05	Dwukrotne malowanie farbami emulsyjnymi powierzchni wewnętrznych - płyt gipsowych spoinowanych szpachlowanych z gruntowaniem - farba akrylowa wysokiej jakości	m <sup>2</sup>		
d.1		2*(1,15+0,38+0,18)*1,20	m <sup>2</sup>	4,104	
				RAZEM	4,104
10	KNR 2-02 1506-01	Dwukrotne malowanie farbami poliwinylowymi powierzchni wewnętrznych - tynków gładkich	m <sup>2</sup>		
d.1		2*(1,15+0,38+0,18)*2,0	m <sup>2</sup>	6,840	
				RAZEM	6,840
11	KNR 2-02 1105-04	Cokoliki z płytek ceramicznych podłogowych	m		
d.1		2*(1,15+0,38+0,18)	m	3,420	
				RAZEM	3,420
12	KNR 2-02 2011-01	Okładziny gipsowo-kartonowe, pojedyncze na stropach - nowa konstrukcja na ścianach + 50% płyt z odzysku i 50% nowych	m <sup>2</sup>		
d.1		2,0*1,20	m <sup>2</sup>	2,400	
				RAZEM	2,400
<b>2</b>		<b>Ostona grzejnikowa w korytarzu</b>			
13	kalk. własna	Rozebranie ostony grzejnikowej	m <sup>2</sup>		
d.2		1	m <sup>2</sup>	1,000	
				RAZEM	1,000
14	kalk. własna	Konstrukcja nośna z profili stalowych pod nową ostonę	m <sup>2</sup>		
d.2		1	m <sup>2</sup>	1,000	
				RAZEM	1,000
15	kalk. własna	Zakup i montaż na wykonanej konstrukcji ostony grzejnikowej z płyty meblowej zotworami wyciętymi na ploterze frezującym	m <sup>2</sup>		
d.2		1	m <sup>2</sup>	1,000	
				RAZEM	1,000
<b>3</b>		<b>Malowanie sufitu w sali</b>			
16	KNR-W 4-01 1216-01	Zabezpieczenie podłóg folią	m <sup>2</sup>		
d.3					

Lp.	Podstawa	Opis i wyliczenia	j.m.	Poszcz.	Razem
		7,13*11,80	m <sup>2</sup>	84,134	
				RAZEM	84,134
17 d.3	KNR 13-23 1001-01	Kasowanie zacieków	m <sup>2</sup>		
		2,0	m <sup>2</sup>	2,000	
				RAZEM	2,000
18 d.3	KNR 2-02 0815-05	Wewnętrzne gładzie gipsowe jednowarstwowe na sufitach z elementów prefabrykowanych i betonowych wylewanych	m <sup>2</sup>		
		2,0	m <sup>2</sup>	2,000	
				RAZEM	2,000
19 d.3	KNR 2-02 1505-03	Dwukrotne malowanie farbami emulsyjnymi powierzchni wewnętrznych - podłóży gipsowych z gruntowaniem	m <sup>2</sup>		
		7,13*11,80-0,5*2,55*2,8	m <sup>2</sup>	80,564	
				RAZEM	80,564
20 d.3	KNR 2-02 1505-05	Dwukrotne malowanie farbami emulsyjnymi powierzchni wewnętrznych - płyt gipsowych spoinowanych szpachlowanych z gruntowaniem - (podciąg)	m <sup>2</sup>		
		2*7,13*0,5	m <sup>2</sup>	7,130	
				RAZEM	7,130
21 d.3	KNR 9-24 0211-04	Przyklejenie warstwy siatki	m <sup>2</sup>		
		3*0,40	m <sup>2</sup>	1,200	
				RAZEM	1,200
22 d.3	KNR 2-02 0815-05	Wewnętrzne gładzie gipsowe jednowarstwowe na sufitach z elementów prefabrykowanych i betonowych wylewanych poz.21	m <sup>2</sup>		
			m <sup>2</sup>	1,200	
				RAZEM	1,200
23 d.3	KNR 2-02 1505-05	Dwukrotne malowanie farbami emulsyjnymi powierzchni wewnętrznych - płyt gipsowych spoinowanych szpachlowanych z gruntowaniem - (ściana)	m <sup>2</sup>		
		3,0	m <sup>2</sup>	3,000	
				RAZEM	3,000
24 d.3	KNR 2-25 0627-03	Oprawy oświetleniowe- montaż oprawy led (uprzednio zdemonstrowanej)	kpl.		
		1	kpl.	1,000	
				RAZEM	1,000

Lp.	Indeks ETO	Nazwa	Jm	Ilość	Cena jedn.	Wartość
1.		osłona grzejnikowa	szt	1,0000		
2.	1510899-066	farba emulsyjna	dm <sup>3</sup>	25,9223		
3.	1750808-050	Płyta gips. karton. ogniochronna 12,5mm	m <sup>2</sup>	24,6582		
4.		konstrukcja z kształtowników stal.	szt	1,0000		
5.	1324999-033	kształtowniki stalowe profilowane C 100x075	kg	19,9301		
6.	2310499-050	płyty z wełny mineralnej	m <sup>2</sup>	6,2843		
7.	1560200-050	folia polietylenowa	m <sup>2</sup>	31,8208		
8.	1740103-034	gips budowlany szpachlowy	t	0,0425		
9.	1740103-034	szpachłówka gipsowa z dodatkiem farby emulsyjnej	t	0,0427		
10.	12-040	narożniki ochronne aluminiowe	m	3,1500		
11.	1324999-033	kształtowniki stalowe profilowane U 100x075	kg	6,0449		
12.	2520199-050	płytki ceramiczne podłogowe terakotowe 150x150 mm	m <sup>2</sup>	0,5301		
13.	1521499-066	farba poliwinylowa do gruntowania	dm <sup>3</sup>	1,1833		
14.	1520599-066	emalia poliwinylowa	dm <sup>3</sup>	1,3885		
15.	202x050-066	preparat gruntujący	dm <sup>3</sup>	2,4077		
16.	1324999-040	profile nośne 60/27	m	4,5600		
17.	6803599-020	kolki do wstrzeliwania	szt.	30,4191		
18.	1343799-033	wkręty do płyt gipsowych	kg	0,7543		
19.	1554100BASF-033	zaprawa klejowa i zbrojąca	kg	4,3800		
20.	1750801-050	płyty gipsowo-kartonowe	m <sup>2</sup>	1,2360		
21.	3901000-040	taśma papierowa perforowana szer.50 mm gr.0.2 mm	m	21,7016		
22.	1324999-040	profile przyściennne 28/27	m	0,9600		
23.	1324999-020	wieszak w 60/60	szt.	3,6480		
24.	3900632-050	siatka podtynkowa z włókna szklanego 145 g/m2	m <sup>2</sup>	1,3200		
25.	1530502-066	rozcieńczalnik	dm <sup>3</sup>	0,3365		
26.	1324999-020	łączniki krzyżowe lj 60/60	szt.	3,6480		
27.	2380807-060	zaprawa cementowa m. 12	m <sup>3</sup>	0,0109		
28.	1550402-033	klej kostny	kg	0,0712		
29.	3904023-040	taśma piankowa	m	1,7271		
30.	1411304-033	kwask solny techniczny 5%	kg	0,1539		
31.	1740310-033	zaprawa gipsowa	kg	0,7200		
32.	1324999-020	łączniki wzdluzne lw 60/110	szt.	0,9120		
33.	1740311-033	klej do płyt gipsowych zwykły	kg	0,3600		
34.	3930000-060	woda	m <sup>3</sup>	0,0424		
35.	0000000-147	materiały pomocnicze	zł			
<b>RAZEM</b>						

Słownie:

## ZESTAWIENIE ROBOCIZNY

Lp.	Nazwa	Jm	Ilość	Cena jedn.	Wartość
1.	robocizna	r-g	70,1000		
<b>RAZEM</b>					

Słownie:

## ZESTAWIENIE SPRZĘTU

Lp.	Indeks ETO	Nazwa	Jm	Ilość	Cena jedn.	Wartość
1.	39599-148	środek transportowy	m-g	0,5260		
2.	34312-148	wyciąg	m-g	0,6152		
<b>RAZEM</b>						

Słownie: