



Dyrekcja
Rozbudowy
Miasta Gdańska

Zamówienie nr I/PU/081/19
BZP-PU/108/2019/ BO

Gdańsk, dnia 08.04.2019r.

ZAPROSZENIE DO ZŁOŻENIA OFERTY

Dyrekcja Rozbudowy Miasta Gdańska działająca w imieniu Gminy Miasta Gdańska zaprasza do złożenia oferty cenowej na realizację zadania pod nazwą:

„Realizacja robót dla zadania pn.: „Jaśniej w Parku im. Bronisława Kabata” w ramach zadania Budżet Obywatelski 2018”.

Przedmiot zamówienia został określony w opisie przedmiotu zamówienia stanowiącym załącznik nr 1 do niniejszego pisma.

Termin wykonania przedmiotu zamówienia: zakończenie – **6 miesięcy od daty zawarcia umowy.**

Jedynym kryterium wyboru oferty jest **cena**, oznacza to że zostanie wybrana oferta z najniższą ceną. Prosimy o złożenie oferty, sporządzonej wg wzoru załącznika nr 2 do niniejszego pisma w siedzibie DRMG w Gdańsku przy ul. Żaglowej 11 (budynek Amber Expo, kancelaria - II piętro pok.203) lub przesłanie na adres e-mail: sekretariat@drmg.gdansk.pl w terminie do **15.04.2019r. do godz. 15.00**

Załączniki:

1. Opis przedmiotu zamówienia - zał. nr 1
2. Formularz ofertowy- zał. nr 2
3. Informacja o przetwarzaniu danych osobowych – zał. nr 3

Kierownik
Zespołu ds. Zamówień i Stawowych

Jarosław Małuszek



Zamówienie nr I/PU/081/19
BZP-PU/108/2019/ BO

Załącznik nr 1 do pisma
z dnia 08.04.2019r

OPIS PRZEDMIOTU ZAMÓWIENIA

1. Zamawiający (firma) oraz adres zamawiającego

Dyrekcja Rozbudowy Miasta Gdańska, 80 – 560 Gdańsk, ul. Żaglowa 11 działająca w imieniu Gminy Miasta Gdańska.
tel. (058) 320-51 00,
strona internetowa www.drmg.gdansk.pl, e-mail sekretariat@drmg.gdansk.pl

2. Tryb udzielania zamówienia do 30.000 euro - art.6a ustawy z dnia 29 stycznia 2014r. -Prawo zamówień publicznych (tj. Dz. U z 2017r. poz.1579) zwanej dalej „ustawą”.

3. Opis przedmiotu zamówienia

Przedmiotem zamówienia jest realizacja zadania pn.: „**Jaśniej w parku im. Ks. Bronisława Kabata**”. Teren objęty inwestycją zlokalizowany jest w Gdańsku w dzielnicy Jasień na działkach o nr 96, 101/4,104 obręb 0049.

W ramach inwestycji przewiduje się wykonanie oświetlenia typu parkowego (8 słupów oświetleniowych).

3.1 Zakres rzeczowy zamówienia obejmuje:

Zakres rzeczowy zamówienia obejmuje:

- roboty ziemne
- roboty montażowe (układanie kabli, montaż i stawianie słupów oświetleniowych z fundamentami)
- montaż opraw oświetleniowych z LED’owym źródłem światła
- podłączenie linii kablowej do słupów oświetleniowych
- badania i pomiary
- tablica informacyjna

3.2 Szczegółowy zakres rzeczowy zamówienia określa dokumentacja projektowa oraz specyfikacja techniczna wykonania i odbioru robót budowlanych opracowana przez Jednostkę Projektową ELGREEN z Gdyni, w tym:

- 1.Projekt wykonawczy - branża elektroenergetyczna
- 2.Specyfikacja Techniczna – branża elektroenergetyczna
- 3.Przedmiar robót – branża elektroenergetyczna

UWAGA:

1. Nazw materiałów, urządzeń lub producentów, które mogą pojawić się w dokumentacji projektowej nie należy traktować jako narzuconych bądź sugerowanych przez Zamawiającego. Zamawiający dopuszcza

Zamówienie nr I/PU/081/19

BZP-PU/108/2019/ BO

zastosowanie innych równoważnych (spełniających wymagania podane w STWiORB) materiałów lub urządzeń.

Wykonawca, który na etapie realizacji robót, powołuje się na rozwiązania równoważne opisywane przez Zamawiającego, jest obowiązany wykazać, że oferowane przez niego dostawy, usługi lub roboty budowlane spełniają wymagania określone przez Zamawiającego.

2. Wszystkie przedmiary robót pełnią rolę wyłącznie pomocniczą przy obliczeniu ceny ofertowej przez Wykonawcę. W przypadku, gdy jakieś prace nie zostały ujęte w przedmiarach, a są niezbędne do prawidłowego wykonania zamówienia Wykonawca winien je wycenić i uwzględnić w cenie ofertowej.

Dokumentacja projektowa stanowi **Załącznik nr 1 do OPZ**.

3.3 Zamawiający załącza dodatkowo:

a) Załącznik Nr 2 do OPZ – Wymagania dotyczące tablic informacyjnych

b) Załącznik Nr 3 do OPZ – Wzór umowy z GZDiZ na „Ochronę drogi”.

3.4 Zgłoszenia ewentualnych uwag do dokumentacji j.w. wykonawca może dokonać w okresie przewidzianym na sporządzenie oferty.

3.5 Wykonawca zobowiązany jest do wykonania tablicy informacyjnej nieujętej w dokumentacji projektowej. Wytyczne dotyczące tej tablicy znajdują się w punkcie **4.21** niniejszego opisu oraz w osobnym załączniku **Nr 2 do OPZ**.

3.6 Wymagane minimalne okresy gwarancyjne od dnia odebrania przez Zamawiającego robót budowlanych i podpisania protokołu końcowego:
- na wykonane roboty wynosi 36 miesięcy

4. Warunki prowadzenia robót

4.1. Wybrany Wykonawca będzie zobowiązany do kompleksowego wykonania robót stanowiących przedmiot zamówienia.

4.2 Wykonawca winien przestrzegać warunków prowadzenia robót zawartych w:

- a) specyfikacji technicznej wykonania i odbioru robót budowlanych
- b) założeniach do technologii wykonania robót zawartych w opisie technicznym do dokumentacji projektowej
- c) uzgodnieniach, opiniach do dokumentacji
- d) decyzjach administracyjnych

4.3 Wykonawca zobowiązany jest przed przystąpieniem do realizacji robót budowlanych uzyskać zajęcie pasa drogowego w Gdańskim Zarządzie Dróg i Zieleni w Gdańsku. Koszty z tym związane



Zamówienie nr I/PU/081/19
BZP-PU/108/2019/ BO

należy uwzględnić w kosztach ogólnych budowy.

Wykonawca zobowiązany jest przedstawić Zamawiającemu zatwierdzony i uzgodniony z Gdańskim Zarządem Dróg i Zieleni w Gdańsku projekt tymczasowej organizacji ruchu i zabezpieczenia robót w okresie trwania budowy, sporządzony staraniem Wykonawcy. W zależności od potrzeb i postępu robót projekt organizacji ruchu powinien być aktualizowany przez Wykonawcę na bieżąco. Koszt wykonania projektu obciąża Wykonawcę i należy uwzględnić go w kosztach ogólnych budowy. Zajęcie pasa drogowego może nastąpić jedynie po złożeniu wniosku w sprawie wydania zezwolenia na zajęcie pasa drogowego zgodnie z rozporządzeniem Rady Ministrów z dnia 01 czerwca 2004 r. w sprawie określenia warunków udzielania zezwoleń na zajęcie pasa drogowego (Dz. U. z 2016 nr poz. 1264).

W ramach tymczasowej organizacji ruchu należy także przygotować materiały o zmianie tymczasowej organizacji ruchu i przekazać je do Zespołu ds. Komunikacji Społecznej e-mail zks@drmg.gdansk.pl. Materiały zostaną umieszczone na stronie internetowej DRMG.

4.4 Zgodnie z § 12 rozporządzenia Ministra Infrastruktury z dnia 23 września 2003 r. w sprawie szczegółowych warunków zarządzania ruchem na drogach oraz wykonywania nadzoru nad tym zarządzaniem (Dz. U. z 2017 r., poz. 784), o wprowadzeniu tymczasowej organizacji ruchu Wykonawca zawiadomi:

- a) organ zarządzający ruchem – Zespół ds. zarządzania ruchem, Wydział Gospodarki Komunalnej Urzędu Miejskiego w Gdańsku - mailem na adres tomasz.wawrzonek@gdansk.gda.pl
 - b) zarząd drogi – Gdański Zarząd Dróg i Zieleni - mailem na adres info@gzdiz.gda.pl
 - c) właściwego Komendanta Policji:
 - Komenda Miejska Policji: mailem na adres komendant.gdansk@gd.policja.gov.pl
 - Komenda Wojewódzka Policji: mailem na adres kwp.gdansk@gd.policja.gov.pl
- w terminie:
- co najmniej na 7 dni przed dniem wprowadzenia tymczasowej organizacji ruchu drogowego podając informacje o miejscu i terminie jej wprowadzenia - w przypadku całkowitego wyłączenia jezdni z ruchu;
 - co najmniej na 24 godziny przed rozpoczęciem prac podając informacje o planowanym rozpoczęciu prac, ich dacie, czasie i miejscu wykonywania, gdy nie ma konieczności całkowitego zamknięcia jezdni dla ruchu.

4.5 Wykonawca zobowiązany jest uzgodnić z Gdańskim Zarządem Dróg i Zieleni sposobu obsługi komunikacyjnej placu budowy i zawarcie odrębnej umowy o ochronę drogi, jeżeli jej zawarcie będzie wymagane przez GZDiZ. Umowa ta dotyczyć powinna:

- bieżącego oczyszczania dróg, po których poruszać się będą pojazdy Wykonawcy lub jego podwykonawców wykonujących przedmiot zamówienia, w tym w szczególności okolicy



Zamówienie nr I/PU/081/19
BZP-PU/108/2019/ BO

zjazdu na teren placu budowy z błota, ziemi i innych zanieczyszczeń nawiezionych przez te pojazdy,

- usunięcie ewentualnych szkód powstałych w pasie drogowym dróg publicznych prowadzących do terenu budowy, spowodowanych środkami transportu Wykonawcy lub jego podwykonawców, a nie wynikających z bieżącej eksploatacji lub istniejącego stanu technicznego tych dróg.

W załączeniu wzór umowy z GZDiZ na „Ochronę drogi” – zał. nr 3 do OPZ na „Ochronę drogi”.

4.6 Realizacja przedmiotu zamówienia prowadzona będzie przy zapewnieniu przejezdności ulic oraz ruchu pieszego.

4.7 Roboty budowlano-montażowe objęte zamówieniem należy prowadzić przy zapewnieniu ciągłej eksploatacji sąsiadujących układów drogowych.

4.8 Wykonawca zapewni warunki umożliwiające prawidłowe wykonanie prac budowlano-montażowych oraz uwzględni w wynagrodzeniu ryczałtowym koszty z tym związane.

4.9 Zamawiający przekaze Wykonawcy plac budowy niezbędny do realizacji zamówienia.

Zamawiający nie przewiduje dodatkowego wynagrodzenia za:

- a) dozór budowy
- b) zagospodarowanie placu budowy, w tym między innymi tymczasowe ogrodzenie, drogi technologiczne, oświetlenie placu budowy
- c) utrudnienia związane z realizacją zadania
- d) realizację przedmiotu zamówienia w dni wolne od pracy, w godzinach popołudniowych, czy w godzinach nocnych,
- e) tymczasowe składowisko materiałów i mas ziemnych poza placem budowy

Koszt urządzenia zaplecza i placu budowy wraz z dostawą wody i energii elektrycznej obciążają Wykonawcę robót, który winien być uwzględniony w wynagrodzeniu ryczałtowym.

4.10 W celu wyeliminowania późniejszych roszczeń ze strony właścicieli nieruchomości sąsiadujących z terenem budowy, przed rozpoczęciem robót Wykonawca przy współdziałaniu prawnych właścicieli terenu i nieruchomości oraz Zamawiającego zobowiązany jest do:

- sporządzenia inwentaryzacji fotograficznej terenu i obiektów sąsiadujących z placem budowy.

W przypadku wystąpienia uszkodzeń obiektów wynikających z niewłaściwego prowadzenia robót konsekwencje z tego tytułu poniesie Wykonawca.



Zamówienie nr I/PU/081/19
BZP-PU/108/2019/ BO

4.11 Wykonawca zobowiązany jest:

- zapewnić bezpieczne przejścia piesze i dojazd: użytkownikom posesji, służbom komunalnym pojazdom uprzywilejowanym,
- zapewnić bezpieczeństwo osób zamieszkujących i przebywających w sąsiedztwie placu budowy,
- odgrodzić strefę roboczą przed dostępem osób trzecich poprzez ogrodzenie i oznakowanie,
- zapewnić bezpieczeństwo konstrukcji, budowli, budynków i urządzeń oraz właściwe warunki eksploatacyjne dla obiektów zlokalizowanych w sąsiedztwie placu budowy oraz dróg dojazdowych w tym terenie,
- zapewnić bezpieczną organizację ruchu kołowego i pieszego wraz z czytelnym i widocznym oznakowaniem,
- prowadzić roboty zgodnie z przepisami bhp i ppoż. oraz utrzymać plac budowy w należyтым porządku,
- przyjąć technologie i organizację robót, która nie spowoduje dewastacji wykonanych obiektów zlokalizowanych w sąsiedztwie placu budowy, dróg dojazdowych oraz wykonanych robót,
- zorganizować we własnym zakresie czasowy plac składowy urobku powstałego podczas wykonywania robót a po zakończeniu robót teren budowy doprowadzić do stanu pierwotnego,
- przestrzegać wymagań Rozporządzenia Ministra Infrastruktury z dnia 23 czerwca 2003r. w sprawie bezpieczeństwa i higieny pracy podczas wykonywania robót budowlanych

Koszty wynikające z w/w zobowiązań należy uwzględnić w wynagrodzeniu ryczałtowym.

4.12 Wykonawca zobowiązany jest do wywiezienia na legalne wysypisko lub składowisko nadmiaru ziemi, odpady budowlane i gruz z rozbiórek.

4.13 Odległość dowozu materiałów masowych wykonawca ustali we własnym zakresie i uwzględni koszty z tym związane w cenie oferty.

4.14 Kompleksową obsługę geodezyjną i laboratoryjną niezbędną przy realizacji zamówienia wraz z operatem geodezyjnym powykonawczym zabezpiecza Wykonawca, a jej koszt należy uwzględnić w cenie oferty.

4.15 Kompleksowa obsługa geodezyjna m.in. obejmuje:

- wykonywanie pomiarów bieżących,
- prowadzenie dokumentacji geodezyjnej,
- inwentaryzację powykonawczą.

Zamówienie nr I/PU/081/19
BZP-PU/108/2019/ BO

4.16 W celu dokonania poszczególnych elementów (elementów ulegających zakryciu), które należy zgłosić Zamawiającemu do odbioru, Kierownik robót powiadomi o tym zamiarze Inspektora Nadzoru na 3 dni przed planowanym odbiorem. W razie niedopełnienia tego warunku Wykonawca zobowiązany jest na własny koszt odkryć roboty lub wykonać odpowiednie odkucia, otwory lub odkrywki niezbędne do zbadania wykonanych robót, a następnie przywrócić je do stanu pierwotnego. W przypadku niewykonania Zamawiający zastrzega sobie prawo zlecenia wykonania niezbędnych odkrywek na koszt i ryzyko Wykonawcy.

4.17 W terminie zakończenia robót Wykonawca przygotowuje:

- kompletną dokumentację powykonawczą (w wersji papierowej w 4 egz. i elektronicznej na płycie CD w formacie pdf.) wraz z szczegółowym jej wykazem. Przedmiotową dokumentację należy wykonać w porozumieniu z Inspektorem Nadzoru danej branży,
- zestawienie rzeczowe wykonanych robót
- sporządzony przez uprawnionego geodetę wykaz działek geodezyjnych, na których prowadzone były roboty budowlane (z podaniem numeru działki i obrębu),
- sporządzoną zgodnie z zapisami ustawy Prawo budowlane (art. 43 ust.4) oraz ustawy Prawo geodezyjne i kartograficzne (Dz. U. z 2016r. poz. 1629 t.j.) powykonawczą inwentaryzację geodezyjną oraz przedstawi dokument potwierdzający jej złożenie w Ośrodku Dokumentacji Geodezyjno-Kartograficznej.

Ponadto w terminie 60 dni od daty zakończenia robót dostarczy powykonawczą inwentaryzację geodezyjną zarejestrowaną w Ośrodku Dokumentacji Geodezyjno-Kartograficznej w 6 egz.

4.18 Wykonawca zobowiązany jest do uwzględnienia w wynagrodzeniu ryczałtowym kosztów:

- zaplecza budowy i tymczasowych składowisk,
- tymczasowej organizacji ruchu kołowego i pieszego,
- tymczasowych dróg technologicznych dla potrzeb budowy,
- roboty w dniach wolnych od pracy,
- sporządzenia „Planu bezpieczeństwa i ochrony zdrowia”
- tymczasowej organizacji ruchu kołowego i pieszego (oznaczenia, barierki, oświetlenie), dostosowanej do planowanego harmonogramu robót,
- sporządzenia inwentaryzacji fotograficznej terenu i obiektów sąsiadujących z terenem budowy i układem drogowym stanowiącym dojazd do budowy,
- odtworzenia zniszczonych istniejących układów pieszo-drogowych w tym rejonie, zieleni i terenu zaplecza budowy,
- dozoru terenu budowy przed dostępem osób niepowołanych,
- kompleksowej obsługi geodezyjnej i geologicznej zamówienia,

Zamówienie nr I/PU/081/19

BZP-PU/108/2019/ BO

- opłat za zajęcie pasa drogowego w okresie prowadzenia robót,
- ewentualnych umów usunięcia kolizji, uzgodnień, odbiorów, wyłączeń sieci w celu wykonania i odbioru robót,
- przygotowanie i zamontowanie instrukcji obsługi dla urządzeń tego wymagających,
- umów przyłączeniowych, usunięcia kolizji energetycznych, uzgodnień, odbiorów, wyłączeń sieci w celu wykonania i odbioru robót,
- zobowiązań wynikających z warunków prowadzenia robót, w tym uzgodnień, odbiorów, wyłączeń sieci w celu wykonania robót,
- zobowiązań wynikających z warunków prowadzenia robót.

4.19 Parametry techniczne materiałów i wyrobów użytych do wykonania zamówienia oraz urządzeń nie mogą być niższe od przyjętych przykładowo w dokumentacji projektowej Materiały i wyroby użyte do wykonania przedmiotu zamówienia winny spełniać wymogi:

- Ustawy z dn. 07 lipca 1994 r. Prawo budowlane,
- Ustawy z dnia 16 kwietnia 2004 r. o wyrobach budowlanych,
- Rozporządzenia Ministra Infrastruktury z dnia 11 sierpnia 2004 r. w sprawie sposobów deklarowania zgodności wyrobów budowlanych oraz sposobu znakowania ich znakiem budowlanym.

4.20 Na wszystkie materiały Wykonawca dostarczy atesty lub świadectwa Instytutu Techniki Budowlanej dopuszczające stosowanie ich w obiektach użyteczności publicznej oraz deklarację zgodności przed wbudowaniem.

4.21 Wykonawca zobowiązany jest do wykonania tablicy informacyjnej nieujętej w dokumentacji projektowej.

Tablica informacyjna powinna być umieszczona na terenie realizacji inwestycji w sposób trwały, zabezpieczający ją przed zniszczeniem, bezpośrednio po przekazaniu placu budowy. Projekt graficzny

tablic dostarczony zostanie przez zamawiającego po podpisaniu umowy. W celu uzgodnienia projektu tablicy należy skontaktować się z Zespołem ds. Komunikacji Społecznej, tel. 58 320 51 35. Lokalizacja tablicy powinna zostać uzgodniona z inspektorem nadzoru. Dodatkowo po zakończeniu robót (przed przystąpieniem do czynności odbiorowych), wykonawca zobowiązany jest do aktualizacji

(wymiany) treści tablicy zgodnie z projektem graficznym dostarczonym przez zamawiającego.

Wytyczne dotyczące tablicy znajdują się w zał. nr 2 do OPZ.

4.22 Nadzór autorski zapewnia Zamawiający.

4.23 Wykonawca zapewni dla zrealizowania robót udział kierownika robót branżowych z uprawnieniami elektrycznymi.

PRZEDMIAR

NAZWA INWESTYCJI : Budowa oświetlenia w ramach zadania "Jaśniej w parku im. ks. Bronisława Kabata"
ADRES INWESTYCJI : Gdańsk, ul. Zwierzyniecka, dz. nr 96, 101/1, 101/4, 104, obr. 49
WYKONAWCA ROBÓT : Dyrekcja Rozbudowy Miasta Gdańska
ADRES WYKONAWCY : ul. Żaglowa 11, 80-560 Gdańsk
BRANŻA : Roboty elektryczne

Stawka roboczogodziny :

NARZUTY

Koszty pośrednie [Kp]	% R, S
Zysk [Z]	% R+Kp(R), S+Kp(S)
Vat [V]	% $\Sigma(R+Kp(R)+Z(R), M, S+Kp(S)+Z(S))$

Wartość kosztorysowa robót bez podatku VAT :	zł
Podatek VAT :	zł
Ogółem wartość kosztorysowa robót :	zł

Słownie:

WYKONAWCA :

INWESTOR :

Data opracowania

Data zatwierdzenia

Lp.	Podstawa	Opis i wyliczenia	j.m.	Poszcz	Razem
1		Budowa oświetlenia			
1	KNNR 5 d.1 0701-02	Kopanie rowów dla kabli w sposób ręczny w gruncie kat. III (300)*0.4*0.8	m ³ m ³	96.000	
				RAZEM	96.000
2	KNR 5-10 d.1 0301-01	Nasypanie warstwy piasku grubości 0.1 m na dno rowu kablowego o szer.do 0.4 m Krotność = 2 300	m m	300.000	
				RAZEM	300.000
3	KNNR 5 d.1 0702-02	Zасыpywanie rowów dla kabli wykonanych ręcznie w gruncie kat. III (300)*0.4*0.6	m ³ m ³	72.000	
				RAZEM	72.000
4	KNR 5-10 d.1 0103-02	Ręczne układanie kabli wielożyłowych o masie do 1.0 kg/m na napięcie znamionowe poniżej 110 kV w rowach kablowych -YAKXS 4x25 410	m m	410.000	
				RAZEM	410.000
5	KNR 5-08 d.1 0608-07	Układanie bednarki w rowach kablowych - bednarka do 120 mm ² 410	m m	410.000	
				RAZEM	410.000
6	KNNR 5 d.1 0606-05	Uziomy ze stali profilowanej miedziowane o długości 4,5 m (metoda wykonania udarowa) - grunt kat.III 2	szt. szt.	2.000	
				RAZEM	2.000
7	KNR 2-28 d.1 0402-02	Przewierci dł. do 20 m maszyną do wierceń poziomych rurami o śr. nominalnej 100 mm w gruntach kat. III-IV 63	m m	63.000	
				RAZEM	63.000
8	KNR 5-10 d.1 0603-07	Montaż głowic kablowych - zarobienie na sucho końca kabla Al 4-żyłowego o przekroju do 50 mm ² na napięcie do 1 kV o izolacji i powłoce z tworzyw sztucznych 8*4	szt. szt.	32.000	
				RAZEM	32.000
9	d.1 kalk. własna	Obsługa geodezyjna 1	kpl kpl	1.000	
				RAZEM	1.000
10	d.1 analiza indywidualna	Naprawa nawierzchni po robotach budowlanych 1	kpl kpl	1.000	
				RAZEM	1.000
2		Budowa słupów oświetleniowych			
11	KNNR 5 d.2 1001-01	Montaż i stawianie słupów oświetleniowych o masie do 100 kg 8	szt. szt.	8.000	
				RAZEM	8.000
12	KNNR 5 d.2 1004-02	Montaż opraw oświetlenia zewnętrznego na wysięgniku 8	szt. szt.	8.000	
				RAZEM	8.000
13	KNNR 5 d.2 1003-02	Montaż przewodów do opraw oświetleniowych - wciąganie w słupy, rury osłonowe i wysięgniki przy wysokości latarni do 7 m 8	kpl.prz ew. kpl.prz ew.	8.000	
				RAZEM	8.000
14	KNR 5-08 d.2 0812-01	Podłączenie przewodów pojedynczych w izolacji polwinitowej pod zaciski lub bolce (przekrój żył do 2.5 mm ²) 8*2*2	szt. szt.	32.000	
				RAZEM	32.000
15	KNNR 5 d.2 0611-05	Łączenie przewodów instalacji odgromowej lub przewodów wyrównawczych z bednarki o przekroju do 120 mm ² na ścianie lub konstrukcji zbrojenia 2	szt. szt.	2.000	
				RAZEM	2.000
16	KNNR 9 d.2 1006-01	Wymiana tabliczek zaciskowych 1	szt szt	1.000	
				RAZEM	1.000
3		Badania, pomiary			
17	KNR 4-03 d.3 1205-05	Pierwszy pomiar skuteczności zerowania 1	pomiar pomiar	1.000	

Lp.	Podstawa	Opis i wyliczenia	j.m.	Poszcz	Razem
				RAZEM	1.000
18	KNR 4-03 d.3 1205-05	Pierwszy pomiar skuteczności zerowania 7	miar . miar .	7.000	
				RAZEM	7.000
19	KNR 4-03 d.3 1205-01	Pierwszy pomiar uziemienia ochronnego lub roboczego 1	miar . miar .	1.000	
				RAZEM	1.000
20	KNR 4-03 d.3 1205-02	Następny pomiar uziemienia ochronnego lub roboczego 1	miar . miar .	1.000	
				RAZEM	1.000
21	KNR 4-03 d.3 1203-01	Badanie linii kablowej o ilości żył do 4 8	odc. . odc.	8.000	
				RAZEM	8.000
22	KNR 13-21 d.3 0301-03	Pomiary natężenia oświetlenia - pierwszy komplet 5 pomiarów dokonywanych na stanowisku 1	kpl.po m. kpl.po m.	1.000	
				RAZEM	1.000
23	KNR 13-21 d.3 0301-04	Pomiary natężenia oświetlenia - każdy dalszy komplet pomiarów dokonywanych na tym samym stanowisku 7	kpl.po m. kpl.po m.	7.000	
				RAZEM	7.000

Lp.	Nazwa	Robocizna	Materiały	Sprzęt	RAZEM
1	Budowa oświetlenia				
2	Budowa słupów oświetleniowych				
3	Badania, pomiary				
	RAZEM				

Słownie:

Lp.	Nazwa	Jm	Ilość	Cena jedn.	Wartość
1.	robocizna	r-g	592.0076		
				RAZEM	

Słownie:

Lp.	Nazwa	Jm	Ilość	Il inw.	Il wyk.	Cena jedn.	Wartość
1.	SRS110	m	63.0000		63.0000		
2.	bednarka ocynkowana	m	410.0000		410.0000		
3.	lampa oświetleniowa parkowa LED	kpl.	8.0000		8.0000		
4.	piasek do betonów zwykłych	m ³	33.7760		33.7760		
5.	słupki oznaczeniowe typu SO 115x20x5 cm	szt.	6.1500		6.1500		
6.	uziom stalowy miedziowany o dług. 1.5 m	szt.	6.0000		6.0000		
7.	folia kalandrowana z PCW uplastycznionego grub.po- wyżej 0.4-0.6 mm gat.I/II	m ²	172.2000		172.2000		
8.	opaski kablowe typu Oki	szt.	41.0000		41.0000		
9.	wazelina techniczna	kg	4.5100		4.5100		
10.	benzyna do ekstrakcji	dm ³	2.2550		2.2550		
11.	spoiwo cynowo-ołowiowe LC-40	kg	0.2050		0.2050		
12.	fundament słupa	szt.	8.0000		8.0000		
13.	tabliczka bezpiecznikowa słupowa	szt.	9.0000		9.0000		
14.	YAKXS 4x25	m	410.0000		410.0000		
15.	opaski kablowe OKI	szt.	32.0000		32.0000		
16.	wazelina techniczna	kg	6.4000		6.4000		
17.	benzyna do ekstrakcji	dm ³	9.6000		9.6000		
18.	końcówki kablowe Al 25	szt.	128.0000		128.0000		
19.	przewody kabelkowe YDY 3x1,5	m	66.5600		66.5600		
20.	słup oświetleniowy 6m, 4mm, malowany	szt.	8.0000		8.0000		
21.	materiały pomocnicze	zł					
RAZEM							

Słownie:

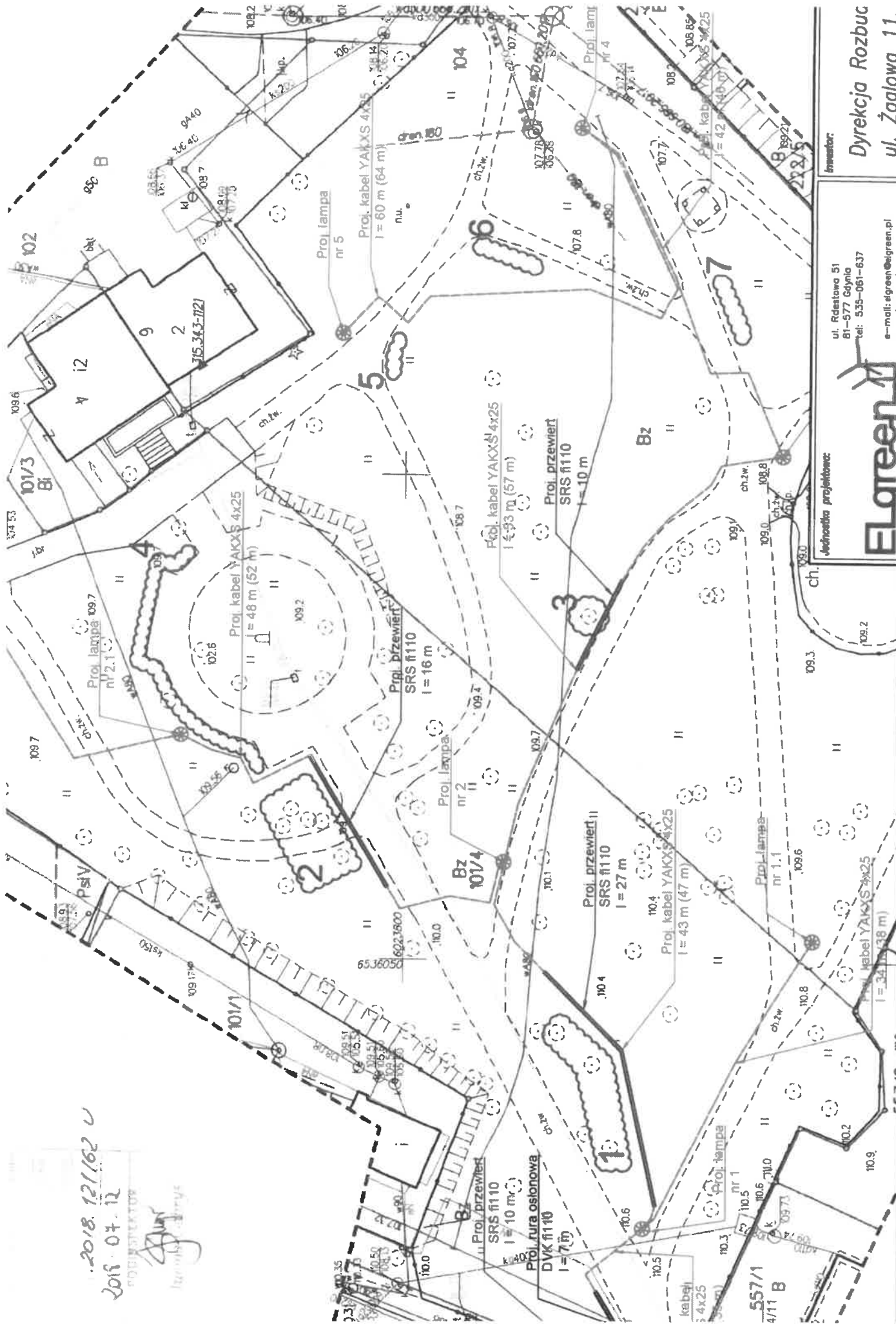
Lp.	Nazwa	Jm	Ilość	Cena jedn.	Wartość
1.	żuraw samochodowy	m-g	2.2840		
2.	środek transportowy	m-g	2.4900		
3.	podnośnik montażowy samochodowy hydrauliczny	m-g	8.5600		
4.	samochód samowyladowczy 5 t	m-g	4.8000		
5.	samochód skrzyniowy do 5 t	m-g	3.3620		
6.	samochód dostawczy 0,9 t	m-g	2.7470		
7.	spawarka elektryczna transformatorowa do 500 A	m-g	22.2220		
8.	ciągnik kołowy	m-g	1.8040		
9.	koparka podsiębierna 0,15m3	m-g	0.5600		
10.	maszyna do wierceń poziomych	m-g	28.6650		
11.	przyczepa do przewożenia kabli	m-g	1.8040		
12.	agregat prądotwórczy do 2,5 kVA	m-g	1.5000		
13.	samochód skrzyniowy 5-10 t	m-g	0.8820		
				RAZEM	

Słownie:

2018.12.162 u
2018.04.12

PROJEKTANT

[Signature]

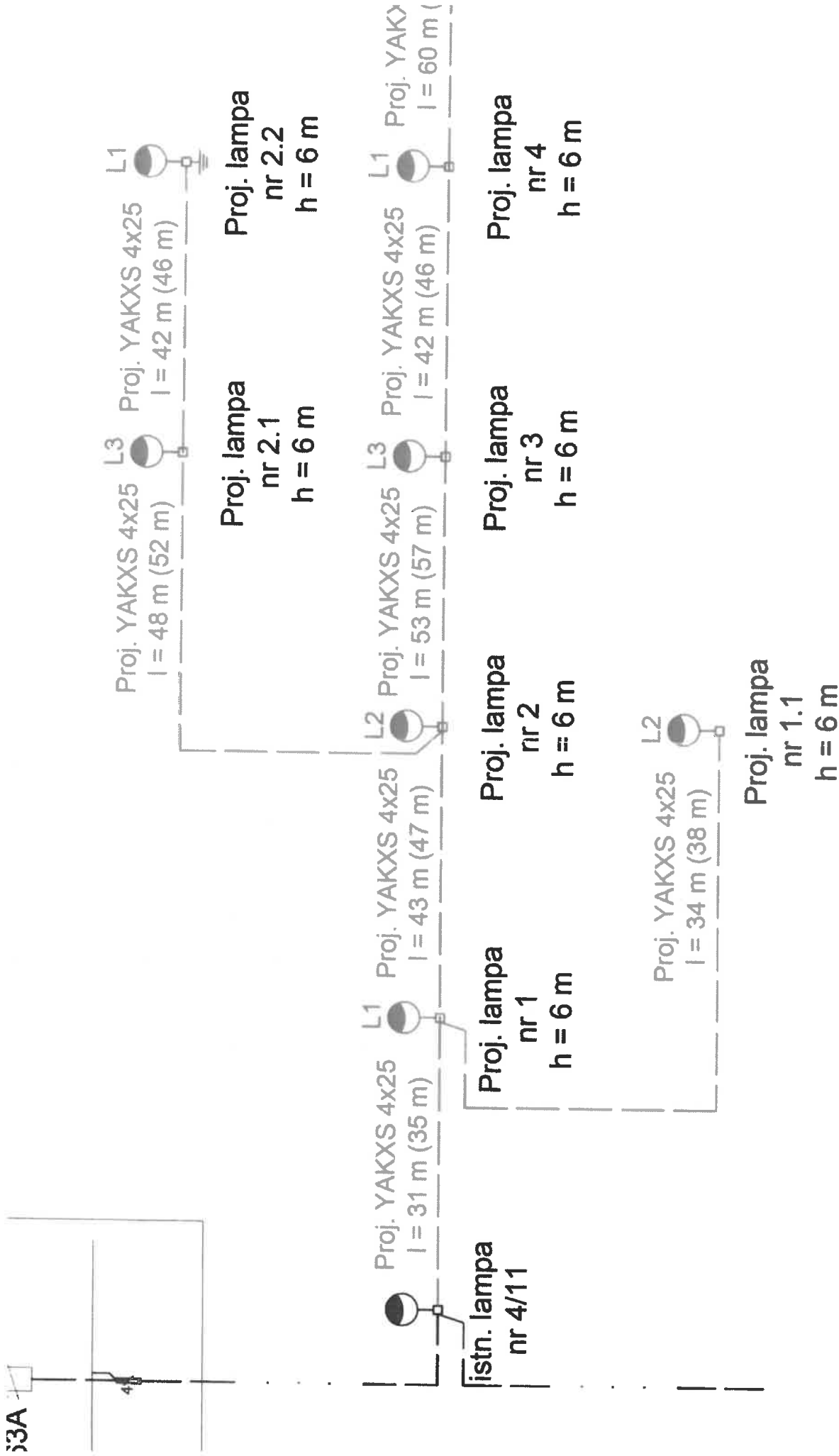


-  ISTNIEJĄCE NASADZENIA
-  OWANE LAMPY OŚWIELNIOWE
-  OWANY KABEL YAKXS 4x25
-  : trasowa (długość rzeczywista kabla)
-  PROJEKTOWANA RURA
-  OSŁONOWA SRS fi110 (PRZEWIERT)

Jednostka projektowa:
Elgreen
ul. Ródnikowa 51
81-577 Gdynia
tel: 535-061-637
e-mail: elgreen@elgreen.pl
www.elgreen.pl

Inwestor:
Dyrekcja Rozbud
ul. Żaglowa 11,

Nazwa projektu:
Budowa oświetlenia w ramach zadania "Jasniej w parku im. ks. Bronisława Kabata" w ramach "Budżetu Obywatelskiego 2018 w Gdyni", na dz. nr 96, 101/4, 104,



W bezpieczniki topikowe gG6A (lub zabezpieczenie równoważne), stanowiące zabezpieczenie

ne z zapisami w dokumentacji lub inne o parametrach nie gorszych niż proponowany produkt pod

ch parametrów oświetlenia chodnika.

ntować na słupach o wysokości h=6 m - wysokość montażu oprawy powinna wynosić 6 m.

yskości oraz zastosowanie odpowiednich występników pod warunkiem zachowania wysokości

ymi.

rach osłonowych SRS fl110 w miejscach oznaczonych na rys. 1.

prefabrykowane zalecane przez producenta słupów

Jednostka projektowa:

ul. Rdostawa 51
81-577 Gdynia
tel: 535-061-637
e-mail: elgreen@elgreen.pl
www.elgreen.pl



Nazwa projektu:

Budowa oświetlenia w ramach zadania "Jasnej w parku im. ks. Bronisława Kabata" w ramach "Budżetu Obywatelskiego 2018 w Gdańsku", na dz. nr 96. 101/4. 104.

Inwestor:

Dyrekcja Rozbuk
ul. Żagłowa 11,

Wymagania dotyczące konstrukcji tablic

- Konstrukcja – tablica (z jednej płaszczyzny) wykonana ze stalowej blachy ocynkowanej o gr. 1mm przytwierdzonej trwale do ramy z profili zamkniętych stalowych za pomocą nitów (rama pod blachę – profil 30x30x3 mm). W przypadku tablicy o wymiarach 1,0 x1,50 m konieczne jest dodatkowe wzmocnienie konstrukcji ramy.
- Rama z tablicą powinna być przytwierdzona do dwóch słupów za pomocą śrub umożliwiających montaż i demontaż tablicy.
- Słupy stalowe o profilu zamkniętym 60x60x3mm, zabezpieczone farbą antykorozyjną. Słupy powinny być utwierdzone w gruncie.
- Nadruk - wydruk solwentowy 720dpi, wykonany w pełnym kolorze i pokryty wodoodporną folią UV (połysk) o podwyższonej wytrzymałości. Możliwość wymiany nadruków/napisów na tablicach.
- Wysokość słupów dla tablicy o wymiarach 1,5m x 1m - ok. 2,5m (część nadziemna) + ok. 1m (część podziemna). Wysokość słupów dla tablicy o wymiarach tablicy 1,80m x 1,35m - ok. 3m (część nadziemna) + ok. 1m (część podziemna).

UMOWA NR GZDiZ-.....

zawarta w Gdańsku dnia 2017 roku pomiędzy:

Gminą Miasta Gdańska - Prezydentem Miasta Gdańska – Zarządcą dróg publicznych Miasta Gdańska, NIP: 5830011969, w imieniu którego na mocy udzielonego pełnomocnictwa działa:

Maciej Radowicz – Zastępca Dyrektora ds. Zarządzania Gdańskiego Zarządu Dróg i Zieleni
zwaną dalej **Zarządcą**,

a

..... **Spółka** z siedzibą w (8...-.....), ul., wpisaną do Krajowego Rejestru Sądowego prowadzonego przez Sąd Rejonowy w Wydział Gospodarczy Krajowego Rejestru Sądowego pod numerem KRS, kapitał zakładowy,00 zł wpłacony w całości, NIP, REGON, reprezentowaną przez:

..... -

..... -,

zwaną dalej **Inwestorem / Generalnym Wykonawcą**,

łącznie zwanymi **Stronami**,

o następującej treści:

PREAMBUŁA

Mając na względzie fakt, iż:

1. na nieruchomościach położonych w Gdańsku przy ul. na działkach:

- 1) **nr** **obręb**, dla której prowadzona jest księga wieczysta KW GD1G/..... stanowiącej własność: udział 1/1,
- 2) **nr** **obręb**, dla której prowadzona jest księga wieczysta KW GD1G/..... stanowiącej własność: udział 1/1,
- 3) **nr** **obręb**, dla której prowadzona jest księga wieczysta KW GD1G/..... stanowiącej własność: udział 1/1,

realizować będzie inwestycję polegającą na budowie wraz z zagospodarowaniem terenu, w tym niezbędną infrastrukturą, zwaną w dalszej części Umowy **Inwestycją**,

2. w związku z realizacją Inwestycji będzie prowadzić ruch pojazdów o rzeczywistej masie całkowitej nieprzekraczającej 40 ton i obciążenia 8 ton na oś, ale przekraczającej nośność drogi określoną oznakowaniem w obrębie drogi publicznej:

- 1) o kategorii drogi - **ul.** na działce **nr** **obręb**, stanowiącej własność: udział 1/1, dla której prowadzona jest księga wieczysta GD1G/....., znajdującej się w trwałym zarządzie Gdańskiego Zarządu Dróg i Zieleni,
- 2) o kategorii drogi - **ul.** na działce **nr** **obręb**, stanowiącej własność: udział 1/1, dla której prowadzona jest księga wieczysta GD1G/....., znajdującej się w trwałym zarządzie Gdańskiego Zarządu Dróg i Zieleni,

na odcinku zwanym w dalszej części Umowy **Trasą Przejazdu**, oznaczonym na załączniku graficznym stanowiącym integralną część niniejszej Umowy,

3. Zarządca, mając na względzie parametry techniczne i nośność drogi publicznej o kategorii drogi gminnej – **ulicy** objętej Trasą Przejazdu, stopień jej eksploatacji, stan techniczny oraz uwarunkowania terenowe, urzeczywistniając obowiązek nałożony mocą ustawy z dnia 21 marca 1985 r. o drogach publicznych (t.j. Dz. U. z 2016 r. poz. 1440 z późn. zm.) w zakresie ochrony dróg wprowadził na tej drodze organizację ruchu polegającą na ustawieniu znaków B-18 określających ograniczenia tonażowe dla poruszających się po niej pojazdów,

Strony postanowiły zawrzeć **Umowę** o następującej treści:

§ 1

PODSTAWA PRAWNA

1. W oparciu o art. 19 ust. 5 ustawy z dnia 21 marca 1985 r. o drogach publicznych (t.j. Dz. U. z 2016 r. poz. 1440 z późn. zm.) w granicach miast na prawach powiatu Prezydent Miasta Gdańska jest zarządcą wszystkich dróg publicznych Miasta Gdańska z wyjątkiem autostrad i dróg ekspresowych.
2. W oparciu o art. 21 ust. 1 ustawy o drogach publicznych Gdański Zarząd Dróg i Zieleni – jednostka budżetowa i organizacyjna Miasta Gdańska, zwana dalej **GZDiZ**, sprawuje funkcję zarządu drogi, za pomocą której Prezydent Miasta Gdańska wykonuje swoje obowiązki zarządcy dróg publicznych.
3. W oparciu o art. 20 pkt. 12 ustawy o drogach publicznych do **GZDiZ** sprawującego funkcję zarządu drogi, za pomocą którego Prezydent Miasta Gdańska wykonuje swoje obowiązki zarządcy dróg publicznych, należy przeciwdziałanie niszczeniu dróg przez ich użytkowników.
4. W oparciu o art. 25 ust. 1 i 2 w związku z art. 23 ust. 1 pkt. 4) i 43 ustawy z dnia 21 sierpnia 1997 r. o gospodarce nieruchomościami. (t.j. Dz. U. z 2016 r. poz. 2147 z późn. zm.) gminnym zasobem nieruchomości oraz zasobem nieruchomości Skarbu Państwa gospodaruje Prezydent miasta Gdańska, w tym zabezpiecza nieruchomości przed uszkodzeniem lub zniszczeniem.
5. W oparciu o art. 8 ust. 2 ustawy o drogach publicznych budowa, przebudowa, remont, utrzymanie, ochrona i oznakowanie dróg wewnętrznych oraz zarządzanie nimi należy do zarządcy terenu, na którym jest zlokalizowana droga, a w przypadku jego braku - do właściciela tego terenu.

§ 2

PRZEDMIOT I OKRES OBOWIĄZYWANIA UMOWY

1. Zarządca wyraża zgodę na przejazd po Trasie Przejazdu pojazdów obsługujących Inwestycję na warunkach określonych w niniejszej Umowie w dniach **od dnia** r. tj. od dnia uruchomienia przejazdów pojazdów obsługujących Inwestycję, jednak nie wcześniej niż od dnia podpisania przez Strony protokołu, o którym mowa w § 4 ust. 4 **do dnia** r. tj. do dnia zakończenia przejazdów pojazdów obsługujących Inwestycję
2. Po zawarciu niniejszej Umowy i spisaniu protokołu, o którym mowa w § 4, Zarządca wyda **identyfikatory typu „T”**, na podstawie których oraz pojazdy podmiotów przez upoważnione, zwolnione będą ze stosowania się do istniejących znaków typu B-18 umieszczonych na Trasie Przejazdu. Kierujący pojazdami, o których mowa w zdaniu poprzednim zobowiązani są do umieszczenia na podszybiu pojazdów wydane przez Zarządcę identyfikatory typu „T” i okazywania ich na każde żądanie podmiotów uprawnionych do kontroli, w szczególności Zarządcy, Policji i Straży Miejskiej.

§ 3

WARUNKI PROWADZENIA PRZEJAZDÓW

1. W celu zapewnienia dojazdu pojazdów obsługujących Inwestycję do placu budowy przy jednoczesnym zapewnieniu ochrony odcinków dróg stanowiących Trasę Przejazdu przed

zniszczeniem i degradacją Zarządca określa zakres obowiązków związanych z prowadzonymi na Trasie Przejazdu przejazdami pojazdów obsługujących Inwestycję w podziale na dwa okresy tj.:

- 1) **Okres Pierwszy** rozpoczynający się od dnia uruchomienia przejazdów pojazdów obsługujących Inwestycję do dnia zakończenia tych przejazdów po Trasie Przejazdu. Strony ustalają, iż dla określenia zakresu obowiązków w tym okresie ocenie podlegać będzie stan techniczny dróg stanowiących Trasę Przejazdu sprzed uruchomienia przejazdów, potwierdzony przez Strony protokołem inwentaryzacyjnym, o którym mowa w § 4 ust. 4 niniejszej Umowy,
 - 2) **Okres Drugi** rozpoczynający się od dnia zakończenia przejazdu po Trasie Przejazdu pojazdów obsługujących Inwestycję, do dnia zwrotu pasa drogowego dróg stanowiących Trasę Przejazdu, po wykonaniu robót stanowiących odtworzenie uszkodzonych elementów dróg, określonych w protokołach, o których mowa w § 6 ust. 3 i 4 niniejszej Umowy. Strony ustalają, iż dla określenia zakresu obowiązków w tym okresie w zakresie odtworzenia uszkodzonych w trakcie przejazdów elementów dróg, ocenie podlegać będzie stan techniczny dróg określony w protokołach, o których mowa w § 6 ust. 3 i 4 niniejszej Umowy, względem stanu technicznego dróg sprzed uruchomienia przejazdów pojazdów obsługujących Inwestycję, określonego przez Strony w protokole opisanym w § 4 ust. 4 niniejszej Umowy.
2. W związku z prowadzeniem przejazdów pojazdów dla obsługi Inwestycji po Trasie Przejazdu zobowiązany jest do zapewnienia na własny koszt:

1) **w Okresie Pierwszym:**

- a) bieżącego utrzymania stanu nawierzchni jezdni wraz z chodnikiem oraz innych elementów drogi, w szczególności w obrębie zjazdu na teren Inwestycji, polegającego na wykonywaniu robót konserwacyjnych i sanitarno-porządkowych przez cały ten okres, w tym uzupełniania ubytków w jezdni powstałych na skutek przejazdu pojazdów budowy obsługujących Inwestycję, mającego na celu zapobieżenie niszczeniu i zanieczyszczeniu drogi w taki sposób, iż mogłoby one spowodować niebezpieczeństwo lub stanowić utrudnienie w ruchu drogowym, co nie uchybia obowiązkom Zarządcy w zakresie wykonywania robót stanowiących odśnieżanie i zwalczanie śliskości zimowej,
- b) bieżącego, jednak nie rzadziej niż raz dziennie, oczyszczania dróg stanowiących Trasę Przejazdu z błota, ziemi i innych zanieczyszczeń nawiezionych przez pojazdy budowy Inwestycji, w tym w szczególności okolicy zjazdu na teren placu budowy, z wywozem zebranego piasku wraz z nieczystościami do zakładu utylizacyjnego, przy czym bieżące oczyszczanie nawierzchni jezdni należy wykonać w sposób mechaniczny, a miejscu gdzie nie można użyć sprzętu specjalistycznego w sposób ręczny, z zastrzeżeniem warunku określonego w lit. d),
- c) urządzenia stanowisk(a) do mycia opon i kół oraz do mycia opon i kół wszystkich pojazdów obsługujących Inwestycję przed wyjazdem tych pojazdów na drogę publiczną,
- d) zroszenia nawierzchni wodą w celu ograniczenia emisji pyłu w trakcie oczyszczania w przypadku realizacji oczyszczania w warunkach niskiej wilgotności nawierzchni,
- e) wykonania tymczasowego zjazdu z ul. na czas prowadzenia przejazdów pojazdów obsługujących Inwestycję zgodnie z uzgodnieniem nr z r.,
- f) wprowadzenia tymczasowej organizacji ruchu zatwierdzonej przez organ zarządzający ruchem i jej utrzymania przez cały Okres Pierwszy zgodnie z opinią nr z r.,

2) w Okresie Drugim:

- a) odtworzenia nawierzchni jezdni, chodnika oraz innych elementów drogi uszkodzonych na skutek przejazdów pojazdów budowy obsługujących Inwestycję, a szczegółowy zakres odtworzenia zostanie przez Strony określony w protokole, o którym mowa w § 6 ust. 3 i 4 niniejszej Umowy, po zakończeniu w Okresie Pierwszym przejazdów pojazdów obsługujących Inwestycję,
 - b) likwidacji tymczasowego zjazdu z ul.,
 - c) przywrócenia pierwotnej organizacji ruchu,
 - d) oczyszczenia dróg stanowiących Trasę Przejazdu z błota, ziemi i innych zanieczyszczeń po zakończeniu w Okresie Pierwszym przejazdów pojazdów obsługujących Inwestycję oraz po dokonaniu robót wskazanych w § 3 ust. 2 pkt. 2) lit. a).
3. podczas prowadzenia przejazdów pojazdów obsługujących Inwestycję oraz podczas wykonywania obowiązków określonych w § 2 ust. 2 pkt. 1) lit a) i b) oraz pkt. 2) zobowiązany jest do:
- 1) dostosowania się do trudnych warunków ich wykonywania z uwagi na odbywający się ruch kołowy i pieszy, jak również w bliskości parkujących samochodów,
 - 2) zapewnienia bezpieczeństwa pieszych i innych użytkowników ruchu drogowego,
 - 3) zabezpieczenia mienia, które mogłoby ulec zniszczeniu,
 - 4) prowadzenia ich w sposób możliwie najmniej uciążliwy dla mieszkańców z poszanowaniem zasad współżycia społecznego.
4. zobowiązany jest do zapewnienia, aby w okresie obowiązywania niniejszej Umowy posiadał opłaconą polisę lub polisy ubezpieczeniowe OC związane z prowadzoną działalnością.
5. W Okresie Pierwszym i Okresie Drugim do czasu zwrotnego przejęcia przez Zarządcę pasa drogowego dróg stanowiących Trasę Przejazdu po wykonanych robotach odtworzeniowych odpowiada za stan bezpieczeństwa na Trasie Przejazdu i przejmuje całkowitą odpowiedzialność cywilną wobec osób trzecich z tytułu wszelkich szkód mogących zaistnieć na tym terenie i w bezpośrednim jego sąsiedztwie, powstałych na skutek:
- 1) prowadzenia przez na Trasie Przejazdu przejazdów pojazdów budowy Inwestycji,
 - 2) uszkodzeń i ubytków w drogach objętych Trasą Przejazdu powstałych w wyniku prowadzenia przez przejazdów pojazdów budowy Inwestycji,
 - 3) robót związanych z bieżącym utrzymaniem przez dróg stanowiących Trasę Przejazdu lub niewykonywaniem przez tego obowiązku zgodnie z postanowieniami niniejszej Umowy,
 - 4) robót związanych z oczyszczaniem przez dróg stanowiących Trasę Przejazdu lub niewykonywaniem przez tego obowiązku zgodnie z postanowieniami niniejszej Umowy,
 - 5) robót budowlanych związanych z odtworzeniem przez uszkodzonych elementów dróg stanowiących Trasę Przejazdu wynikających z protokołu, o którym mowa w § 6 ust. 2 i 3.

§ 4

PIERWSZA INWENTARYZACJA

1. Strony dokonają oceny stanu technicznego dróg stanowiących Trasę Przejazdu przed uruchomieniem przejazdów pojazdów obsługujących Inwestycję
2. Zarządca zawiadomi, według zasad określonych treścią § 10 ust. 5 niniejszej Umowy, o terminie dokonania oceny stanu technicznego dróg stanowiących Trasę Przejazdu, nie później niż na 7 dni przed planowaną inwentaryzacją.
3. W przypadku niestawiennictwa upoważnionego przedstawiciela w terminie wyznaczonym przez Zarządcę na dokonanie oceny stanu technicznego dróg stanowiących Trasę Przejazdu, pomimo prawidłowego zawiadomienia, Zarządca może przystąpić do dokonania inwentaryzacji stanu technicznego bez udziału W takim przypadku podpisany przez Zarządcę, bez udziału protokół zostanie doręczony według zasad określonych w § 10 ust. 5 niniejszej Umowy, a będzie związany treścią tego protokołu.
4. Dokonana przez Strony lub w sposób określony w ust. 3 powyżej ocena stanu technicznego dróg stanowiących Trasę Przejazdu potwierdzona zostanie przez Strony w drodze protokołu, przyjmując istniejący stan techniczny dróg jako wyjściowy do określenia obowiązków w Okresie Pierwszym i Okresie Drugim. Do sporządzonego protokołu dołączona zostanie niezbędna dokumentacja fotograficzna.
5. W przypadku uruchomienia przez przejazdu pojazdów obsługujących Inwestycję i przed dokonaniem przez Strony oceny stanu technicznego dróg stanowiących Trasę Przejazdu według zasad wskazanych w ust. 1-5 powyżej, wówczas będzie zobowiązany do naprawy uszkodzeń powstałych na drogach objętych przejazdami pojazdów obsługujących Inwestycję według oceny Zarządcy dokonanej zgodnie z zasadami ogólnymi Kodeksu Cywilnego.

§ 5

KONTROLA TRASY PRZEJAZDU I KARY UMOWNE

1. Zarządca zastrzega sobie prawo do kontroli przestrzegania przez lub podmioty przez niego upoważnione postanowień niniejszej Umowy.
2. Strony zgodnie ustalają, iż prawo do stwierdzenia nienależytego wykonywania przez obowiązków wynikających z niniejszej Umowy przysługuje Zarządcy, który w drodze protokołu stwierdza rodzaj naruszonego obowiązku i jego skalę oraz dokonuje fotograficznej lub filmowej dokumentacji uchybień.
3. W trakcie dokonywania kontroli, o której mowa w ust. 1 powyżej, w przypadku stwierdzenia nienależytego wykonywania przez obowiązków wynikających z niniejszej Umowy Zarządca zawiadomi o tym, według zasad określonych treścią § 10 ust. 6 niniejszej Umowy, i wezwie do niezwłocznego stawienia się w miejscu kontroli. W przypadku stawienia się upoważnionego przedstawiciela na kontrolę, o której mowa w zdaniu poprzednim upoważniony przedstawiciel ma prawo uczestniczyć w kontroli, odpowiadać na ewentualne uwagi i zastrzeżenia Zarządcy, a także zgłaszać własne uwagi i zastrzeżenia, które winny zostać zanotowane w protokole, o którym mowa w ust. 4 z zastrzeżeniem zapisów ust. 4 dotyczących niestawienia się upoważnionego przedstawiciela lub braku możliwości skontaktowania się zem.
4. W przypadku niezwłocznego niestawienia się upoważnionego przedstawiciela na kontrolę, o której mowa w ust. 1 powyżej, lub w przypadku braku możliwości skontaktowania się zem na zasadach określonych w ust. 3 powyżej, podpisany przez Zarządcę, bez udziału i udokumentowany zgodnie z ust. 2 protokół zostanie doręczony według zasad określonych w § 10 ust. 5 niniejszej Umowy, a będzie związany treścią tego protokołu, o ile spełniał on będzie wymogi określone w ust. 2.

5. W przypadku gdy

- 1) nie będzie realizował obowiązku polegającego na bieżącym oczyszczaniu z błota, ziemi i innych zanieczyszczeń dróg stanowiących Trasę Przejazdu, po których poruszać się będą pojazdy lub jego wykonawcy lub podwykonawców wykonujących Inwestycję, w tym w szczególności okolicy zjazdu na teren placu budowy, wówczas Zarządca naliczy **karę umowną - w wysokości 500,00 zł (słownie: pięćset złotych 00/100)** za każdy dzień, w którym Zarządca stwierdzi uchybienie tego obowiązku, co każdorazowo udokumentowane zostanie w formie protokołu jednostronnie podpisanego przez Zarządcę wraz z dokumentacją fotograficzną,
 - 2) nie usunie zgodnie z § 7 ust. 2 w terminie wyznaczonym przez Zarządcę istotnych wad, wówczas Zarządca naliczy **karę umowną - w wysokości 200,00 zł (słownie: dwieście złotych 00/100) za każdy dzień zwłoki**, licząc od dnia następującego po dniu wyznaczonym przez Zarządcę na ich usunięcie.
6. Termin płatności kar umownych, o których mowa w ust. 3 powyżej wynosi **14 dni** od dnia doręczenia wezwania do zapłaty.
7. W przypadku gdy Zarządca stwierdzi, że, bądź podmioty przez niego upoważnione, obsługujące Inwestycję, prowadzić będą ruch pojazdów, o rzeczywistej masie całkowitej nieprzekraczającej 40 ton i obciążenia 8 ton na oś, ale przekraczającej nośność drogi określoną oznakowaniem, na innych drogach niż drogi obejmujące Trasę Przejazdu, wówczas zobowiązany będzie do naprawy uszkodzeń wywołanych przejazdami pojazdów lub pojazdów podmiotów przez upoważnionych.
8. Zarządca zastrzega sobie prawo dochodzenia odszkodowania uzupełniającego, za poniesione straty przewyższające wysokość zastrzeżonych kar umownych.

§ 6

INWENTARYZACJA PO ZAKOŃCZENIU PRZEJAZDÓW NA DANYM OBSZARZE TRASY PRZEJAZDU

1. Zarządca po uzyskaniu od pisemnej informacji o zakończeniu prac związanych z realizacją Inwestycji zawiadomi, według zasad określonych treścią § 10 ust. 5 niniejszej Umowy, o terminie dokonania oceny stanu technicznego dróg stanowiących Trasę Przejazdu, nie później niż na 7 dni przed planowaną inwentaryzacją. Inwentaryzacja po zakończeniu przejazdów pojazdów dla obsługi Inwestycji powinna zostać dokonana jak najszybciej od momentu ich zakończenia, nie później niż w ciągu 14 dni.
2. Strony dokonają w wyznaczonym przez Zarządcę terminie oceny stanu technicznego dróg stanowiących Trasę Przejazdu i ustalą uszkodzenia powstałe w trakcie przejazdu pojazdów obsługujących Inwestycję W celu ustalenia uszkodzeń ocenie przez Strony podlegać będzie stan techniczny dróg stanowiących Trasę Przejazdu po zakończeniu przejazdów po tej drodze, względem stanu technicznego dróg stanowiących Trasę Przejazdu sprzed uruchomienia przejazdów pojazdów obsługujących Inwestycję, określonego przez Strony w protokole określonym w § 4 ust. 4 niniejszej Umowy.
3. Dokonana przez Strony ocena stanu technicznego dróg stanowiących Trasę Przejazdu po zakończeniu tych przejazdów, potwierdzona zostanie przez Strony w drodze protokołu.
4. Po dokonaniu przez Strony oceny stanu technicznego dróg stanowiących Trasę Przejazdu Strony uzgodnią, w drodze protokołu, o którym mowa w ust. 3 powyżej:
 - 1) **zakres obowiązków** w zakresie odtworzenia uszkodzonych w trakcie przejazdów elementów dróg stanowiących Trasę Przejazdu,

- 2) **termin wykonania** prac stanowiących odtworzenie uszkodzonych w trakcie przejazdów elementów dróg stanowiących Trasę Przejazdu, przy czym termin ten będzie uwzględniał możliwość wykonania tych prac zgodnie z wymogami wynikającymi z obowiązujących przepisów prawa, zasad wiedzy technicznej, sztuki budowlanej oraz z obowiązujących w tym zakresie norm technicznych,
 - 3) **zasady udostępnienia, w drodze protokołu, terenu** niezbędnego do wykonania obowiązków w zakresie odtworzenia uszkodzonych w trakcie przejazdów elementów dróg stanowiących Trasę Przejazdu, przy czym od chwili protokolarnego przejścia od Zarządcy terenu ponosić będzie odpowiedzialność za szkody wyrządzone przez siebie lub swoich podwykonawców na przekazanym terenie.
5. Strony podczas dokonywania oceny stanu technicznego reprezentowane będą przez wyznaczonych do tego przedstawicieli.
 6. W przypadku niestawiennictwa upoważnionego przedstawiciela w terminie wyznaczonym przez Zarządcę na dokonanie oceny stanu technicznego dróg stanowiących Trasę Przejazdu, pomimo prawidłowego zawiadomienia, Zarządca może przystąpić do dokonania oceny stanu technicznego bez udziału W takim przypadku podpisany przez Zarządcę protokół z oceny zostanie doręczony, a będzie związany treścią tej oceny.
 7. jest zobowiązany wykonać prace wskazane w protokole, o którym mowa w ust. 3 i 4 powyżej, w terminie wyznaczonym przez Zarządcę.
 8. Jeśli w wyznaczonym przez Zarządcę terminie nie wywiąże się ze swoich zobowiązań w zakresie odtworzenia uszkodzonych w trakcie przejazdów elementów dróg, których zakres, sposób i termin odtworzenia określony został przez Zarządcę w protokole, o którym mowa w ust. 3 i 4 powyżej, wówczas Zarządca wyznaczy dodatkowy termin nie krótszy niż 14 dni na wykonanie tych prac z zagrożeniem, że w przypadku bezskutecznego upływu tego terminu Zarządca będzie upoważniony do wykonania zastępczych prac wskazanych w protokole i pokrycia tego kosztu z zabezpieczenia złożonego przez na zasadach określonych w § 8 niniejszej Umowy.
 9. Jeżeli wartość, na jaką opieka przedłożone przez zabezpieczenie, o którym mowa w § 8 niniejszej Umowy, nie będzie pokrywała kosztów jakie Zarządca poniesie w związku z wykonawstwem zastępczym, wówczas zapłaci Zarządcy w terminie 14 dni od dnia otrzymania wezwania do zapłaty, różnicę pomiędzy kwotą stanowiącą poniesiony przez Zarządcę koszt wykonawstwa zastępczego, a kwotą jaką Zarządca uzyska z przedłożonego przez zabezpieczenia.
 10. W przypadku bezskutecznego upływu terminu wyznaczonego przez Zarządcę na dokonanie zapłaty, o którym mowa w ust. 9 powyżej Zarządca wystąpi na drogę postępowania sądowego mającego na celu wyegzekwowanie od zapłaty należności, o której mowa w ust. 9 powyżej.

§ 7

ZWROT TERENU PO WYKONANIU ROBOT ODTWORZENIOWYCH

1. Zarządca w ciągu 7 dni roboczych od dnia otrzymania od zgłoszenia o zakończeniu wykonywania robót stanowiących odtworzenie zniszczonych elementów dróg stanowiących Trasy Przejazdu wskazanych w protokole, o którym mowa w § 6 ust. 3 i 4 niniejszej Umowy, zawiadomi o terminie protokolarnego przejścia od pasa drogowego po wykonanych robotach.
2. Jeżeli w trakcie przejścia pasa drogowego po wykonanych robotach stanowiących odtworzenie uszkodzonych elementów dróg w ramach odtworzenia na warunkach określonych treścią niniejszej

umowy, zostaną stwierdzone istotne wady, Zarządca odmówi dokonania przejęcia pasa drogowego i wyznaczy termin do ich usunięcia, przy czym wyznaczony przez Zarządcę termin będzie uwzględniał możliwość wykonania tych prac zgodnie z wymogami wynikającymi z obowiązujących przepisów prawa, zasad wiedzy technicznej, sztuki budowlanej oraz obowiązujących w tym zakresie norm technicznych. Po ich usunięciu i przekazaniu Zarządcy przez pisemnej informacji, według zasad określonych w § 10 ust. 5 niniejszej Umowy, Zarządca w terminie 7 dni roboczych od dnia otrzymania wskazanej informacji dokona przejęcia pasa drogowego.

§ 8

ZABEZPIECZENIE NALEŻYTEGO WYKONANIA UMOWY

1. Strony zgodnie ustalają, iż ze względu na stan techniczny drogi publicznej o kategorii drogi gminnej - **ul.** objętej Trasą Przejazdu, stopień jej eksploatacji, parametry techniczne i uwarunkowania terenowe oraz charakter i tonaż pojazdów obsługujących Inwestycje szacunkowa wartość robót, materiału i sprzętu niezbędnych do odtworzenia uszkodzonych w trakcie przejazdów elementów tej drogi wynosi: **PLN (słownie: złotych 00/100) brutto.**
2. Na zabezpieczenie wykonania przez obowiązku określonego w § 3 ust. 2 pkt. 1) lit. a) i b) oraz ust. 2 pkt. 2) lit. a) niniejszej Umowy w terminie 7 dni od dnia zawarcia niniejszej Umowy złoży Zarządcy dokument w formie aktu notarialnego obejmujący oświadczenie, o poddaniu się egzekucji na podstawie art. 777 § 1 pkt. 5 ustawy z dnia 17 listopada 1964 r. Kodeks postępowania cywilnego (t.j. Dz. U. z 2016 r. poz. 1822 z późn. zm.), co do obowiązku zapłaty kosztów robót, materiału i sprzętu niezbędnych do odtworzenia uszkodzonych w trakcie przejazdów elementów dróg stanowiących Trasę Przejazdu, tj. **do wysokości% ich wartości tj.,00 PLN (słownie: 00/100 złotych)**, wskazując, iż zdarzeniem od którego uzależnione jest wykonanie przez obowiązku zapłaty tej kwoty jest bezskuteczny upływ terminu na wykonanie przez obowiązku określonego w § 3 ust. 2 pkt. 1) lit. a) lub b) lub w ust. 2 pkt. 2) lit. a) i pierwsze, złożone przez Zarządcę w formie pisemnej wezwanie do zapłaty. Zarządca ma prawo wystąpić o nadanie klauzuli wykonalności aktowi notarialnemu, o którym mowa w zdaniu poprzednim **do dnia r.**
3. Zarządca może realizować prawa z zabezpieczenia, o którym mowa w ust. 2 powyżej niezależnie od nałożonych kar umownych wskazanych w § 5 z powodu nienależytego wykonywania przez zobowiązań wynikających z niniejszej Umowy, po uprzednim pisemnym wezwaniu do wykonania tych zobowiązań i bezskutecznym upływie wyznaczonego przez Zarządcę terminu wskazanego w tym wezwaniu. W takim przypadku Zarządca uprawniony jest do zlecenia wykonania zobowiązania wybranemu przez siebie wykonawcy na koszt i ryzyko i do opłacenia jego wykonania z zabezpieczenia, o którym mowa w ust. 2 lub 3 powyżej, o czym Zarządca powiadomi w sposób określony w § 10 ust. 5. Otrzymanie przez powiadomienia, o którym mowa w zdaniu poprzednim jest równoznaczne z wezwaniem do uzupełnienia wysokości zabezpieczenia do wysokości, o której mowa w ust. 2 i 3 powyżej.
4. Złożone przez zabezpieczenie, o którym mowa w § 8 ust. 2 zwrócone zostanie w ciągu 14 dni na pisemny wniosek, po protokolarnym przejęciu przez Zarządcę pasa drogowego po wykonanych robotach stanowiących odtworzenie uszkodzonych elementów dróg, opisanych w protokole, o którym w § 6 ust.3 i 4 niniejszej Umowy, jeżeli wcześniej nie zostanie wykorzystane.
5. W przypadku gdy okaże się, że będzie zobowiązany do wykonania robót w późniejszym czasie lub robót, których wartość znacznie przekracza założone kwoty, Strony na nowo określą wysokość i terminy obowiązywania udzielonego zabezpieczenia.

GWARANCJA JAKOŚCI

1. Roboty obejmujące odtworzenie uszkodzonych elementów dróg stanowiących Trasę Przejazdu zostaną wykonane przez podmioty zawodowo zajmujące się wykonawstwem robót budowlanych związanych z budową obiektów inżynierii lądowej i wodnej.
2. udzieli lub zobowiąże wyłonionego przez siebie wykonawcę do udzielenia gwarancji jakości na wykonane roboty obejmujące odtworzenie uszkodzonych elementów dróg stanowiących Trasę Przejazdu dla **na okres 24 miesięcy (słownie: dwadzieścia cztery)** od dnia protokolarnego przejścia przez Zarządcę pasa drogowego po wykonanych robotach.
3. W przypadku ujawnienia się wad lub usterek w okresie gwarancji lub rękojmi, Zarządca wezwie do ich usunięcia zgodnie z zasadami ogólnymi Kodeksu Cywilnego.

POSTANOWIENIA KOŃCOWE

1. Wszelkie zmiany niniejszej Umowy, pod rygorem nieważności, wymagają formy pisemnej w postaci aneksu.
2. W przypadkach nieuregulowanych w niniejszej Umowie zastosowanie mają przepisy Kodeksu cywilnego.
3. Ewentualne spory między Stronami rozstrzygane będą przed sądem powszechnym właściwym ze względu na siedzibę Zarządcy.
4. W przypadku zmiany siedziby, nazwy firmy, osób reprezentujących lub numerów telefonów Strona, której dane uległy zmianie, obowiązana jest niezwłocznie na piśmie powiadomić o powyższym pozostałe Strony niniejszej Umowy.
5. Strony zobowiązują się do przekazywania informacji oraz dokonywania wszelkich zawiadomień pisemnie, doręczając pisma adresatowi osobiście za pokwitowaniem odbioru, pocztą kurierską lub listem poleconym na następujące adresy:
 - 1) dla **Zarządcy**: Gdański Zarząd Dróg i Zieleni, ul. Partyzantów 36, 80-254 Gdańsk,
 - 2) dla:
6. Strony wyznaczają następujące osoby do kontaktu w sprawie realizacji postanowień niniejszej Umowy:
 - 1) dla **Zarządcy**: Anna Bobrowska 603 801 180 i Jacek Żabiński 58 52 44 527
 - 2) dla:,
7. W przypadku niezrealizowania zobowiązania wskazanego w ust. 4 powyżej, pisma nadane na adres wskazany w § 10 ust. 5 niniejszej Umowy uważa się za doręczone.
8. Umowę sporządzono w dwóch jednobrzmiących egzemplarzach, po jednym egzemplarzu dla każdej ze Stron.

ZARZĄDCA

.....



Zamówienie nr I/PU/081/19
BZP-PU/108/2019/ BO

Załącznik nr 2

Dyrekcja Rozbudowy Miasta Gdańska
ul. Żagłowa 11, 80-560 Gdańsk

OFERTA

.....
(imię i nazwisko/firma wykonawcy, adres zamieszkania/siedziba)

nr telefonu kontaktowego:

adres e-mail :

1. Po zapoznaniu się z zaproszeniem do złożenia oferty wraz z załącznikami niniejszym składamy ofertę na realizację zadania pn. :

„Realizacja robót dla zadania pn.: „Jaśniej w Parku im. Bronisława Kabata” w ramach zadania Budżet Obywatelski 2018”.

2. Zobowiązujemy się wykonać przedmiot zamówienia określony w zaproszeniu do złożenia oferty, za wynagrodzenie ryczałtowe w wysokości:

Lp.	Przedmiot zamówienia	Wynagrodzenie netto zł	Stawka podatku VAT	Wynagrodzenie brutto zł
1	Wykonanie całości przedmiotu zamówienia	23%
Łączne wynagrodzenie brutto zł:				
Słownie łączne wynagrodzenie brutto w zł.				
.....				

3. Zobowiązujemy się wykonać przedmiot zamówienia w terminie określonym w zaproszeniu do złożenia oferty.
4. Oświadczam, że spełniam wymagania ochrony oraz prawidłowego przetwarzania danych osobowych określone w rozporządzeniu Parlamentu Europejskiego i Rady (UE) 2016/679 z dnia 27 kwietnia 2016r. w sprawie ochrony osób fizycznych w związku z przetwarzaniem danych osobowych i w sprawie swobodnego przepływu takich danych oraz uchylenia dyrektywy 95/46/WE (RODO) oraz w ustawie z dnia 10 maja 2018r. o ochronie danych osobowych (Dz.U. z 2018r., poz. 1000 ze zm.). Jednocześnie oświadczam, że wypełniłem ciężące na mnie obowiązki informacyjne przewidziane w art. 13 i 14 RODO a nadto, że w przypadku zawarcia i realizacji umowy z Dyrekcją Rozbudowy Miasta Gdańska w Gdańsku (Zamawiającym), zobowiązuję się do wypełniania związanych z nią obowiązków informacyjnych, przewidzianych w art. 13 i 14 RODO,



Zamówienie nr I/PU/081/19

BZP-PU/108/2019/ BO

w imieniu własnym oraz w imieniu Zamawiającego.

Nazwa (firma) i adres wykonawcy			
Osoba upoważniona do podpisania oświadczenia w imieniu Wykonawcy			
	Imię i Nazwisko	Data	Podpis
1.			



Zamówienie nr I/PU/081/19
BZP-PU/108/2019/ BO

Załącznik nr 3

Informacja o przetwarzaniu danych osobowych

Zgodnie z art. 13 ust. 1 i 2 rozporządzenia Parlamentu Europejskiego i Rady (UE) 2016/679 z dnia 27 kwietnia 2016 r. w sprawie ochrony osób fizycznych w związku z przetwarzaniem danych osobowych i w sprawie swobodnego przepływu takich danych oraz uchylenia dyrektywy 95/46/WE (ogólne rozporządzenie o ochronie danych) (Dz. Urz. UE L 119 z 04.05.2016, str. 1), dalej „RODO”, Zamawiający informuje, że:

- 1) administratorem danych osobowych, które mogą zostać przekazane Zamawiającemu w toku niniejszego postępowania jest Dyrekcja Rozbudowy Miasta Gdańska, 80-560 Gdańsk, ul. Żaglowa 11 działająca w imieniu Gminy Miasta Gdańska;
- 2) inspektorem ochrony danych osobowych w Dyrekcji Rozbudowy Miasta Gdańska jest Pan Daniel Gramatowski, gramatowski@gramatowscy.pl, +48 693 937 711;
- 3) dane osobowe przetwarzane będą na podstawie art. 6 ust. 1 lit. c RODO w celu związanym z niniejszym postępowaniem o udzielenie zamówienia publicznego;
- 4) odbiorcami danych osobowych będą osoby lub podmioty, którym udostępniona zostanie dokumentacja postępowania w oparciu o art. 8 oraz art. 96 ust. 3 ustawy;
- 5) dane osobowe będą przechowywane, zgodnie z art. 97 ust. 1 ustawy, przez okres 4 lat od dnia zakończenia postępowania o udzielenie zamówienia, a jeżeli czas trwania umowy przekracza 4 lata, okres przechowywania obejmuje cały czas trwania umowy;
- 6) obowiązek podania danych osobowych jest wymogiem ustawowym określonym w przepisach ustawy, związanym z udziałem w postępowaniu o udzielenie zamówienia publicznego, konsekwencje niepodania określonych danych wynikają z ustawy;
- 7) w odniesieniu do danych osobowych decyzje nie będą podejmowane w sposób zautomatyzowany, stosownie do art. 22 RODO;
- 8) osoby, których dane osobowe zostaną przekazane Zamawiającemu w toku niniejszego postępowania posiadają:
 - na podstawie art. 15 RODO, prawo dostępu do danych osobowych ich dotyczących,
 - na podstawie art. 16 RODO, prawo do sprostowania danych osobowych ich dotyczących, z tym że skorzystanie z prawa do sprostowania nie może skutkować zmianą wyniku niniejszego postępowania, ani zmianą postanowień umowy w zakresie niezgodnym z ustawą oraz nie może naruszać integralności protokołu z postępowania oraz jego załączników,
 - na podstawie art. 18 RODO, prawo żądania od administratora ograniczenia przetwarzania danych osobowych z zastrzeżeniem przypadków, o których mowa w art. 18 ust. 2 RODO,



Zamówienie nr I/PU/081/19
BZP-PU/108/2019/ BO

- prawo do wniesienia skargi do Prezesa Urzędu Ochrony Danych Osobowych, gdy którakolwiek z tych osób uzna, że przetwarzanie danych osobowych ich dotyczących narusza przepisy RODO;
- 9) osobom, których dane osobowe zostaną przekazane Zamawiającemu w toku niniejszego postępowania nie przysługuje:
 - w związku z art. 17 ust. 3 lit. b, d lub e RODO, prawo do usunięcia danych osobowych,
 - prawo do przenoszenia danych osobowych, o którym mowa w art. 20 RODO,
 - na podstawie art. 21 RODO, prawo sprzeciwu wobec przetwarzania danych osobowych, gdyż podstawą prawną przetwarzania danych osobowych jest art. 6 ust. 1 lit. c RODO.