

DKM/605/2019/AP

Gdańsk, dnia 30.09.2019r.

Strona internetowa DRMG

Dotyczy: projektu pn. „Przebudowa pomieszczeń w Domu Pomocy Społecznej w Gdańsku przy ul. Polanki 121 – etap II”.

W związku z zapytaniami, jakie wpłynęły w sprawie zamówienia publicznego sygn. akt I/PN/168/2019/KW, Dyrekcja Rozbudowy Miasta Gdańska w uzgodnieniu z Jednostką Projektową, przekazuje poniższe wyjaśnienia i uzupełnienia z prośbą o ich uwzględnienie przy sporządzaniu oferty:

Pytanie nr 1:

Podczas wizji lokalnej Użytkownik zwrócił uwagę na brak grzejników w klatce schodowej w osiach 5 - 6. Projekt nie przewiduje montażu instalacji c.o. w tejże klatce. Czy w ofercie należy ująć wykonanie takiej instalacji? Jeśli tak, proszę o uzupełnienie projektu, oraz przedmiaru.

Odpowiedź na pytanie nr 1:

Projekt nie przewiduje montażu instalacji c.o. w klatce schodowej w osi 5-6.

Pytanie nr 2:

Podczas wizji lokalnej Użytkownik zwrócił uwagę na konieczność doposażenia pokoi dwuosobowych, wykonywanych we wcześniejszych etapach w parawany składane, dotyczy to 9 pokoi. Czy w ofercie należy uwzględnić takie doposażanie? Jeśli tak, proszę o uzupełnienie przedmiarów.

Odpowiedź na pytanie nr 2:

W ofercie należy uwzględnić doposażenie pokoi dwuosobowych w parawany składane w ilości 9szt.

Pytanie nr 3:

Podczas wizji lokalnej Użytkownik zwrócił uwagę, iż w pomieszczeniach kuchennych na piętrach, oraz parterze, wyremontowanych we wcześniejszych etapach zamontowano czujki dymowe, które powinny być zamienione na czujki termiczne. Czy oferta powinna zawierać wymianę tych czujek? Jeśli tak, proszę o uzupełnienie projektu, oraz przedmiarów.

Odpowiedź na pytanie nr 3:

W ofercie należy przewidzieć dostawę, montaż, demontaż i uruchomienie 5 czujek termicznych instalacji p.poż. w pomieszczeniach kuchennych wraz z próbami i testami systemu SSP. Opinie rzeczoznawcy p.poż. w zakresie SSP należy uwzględnić w ofercie. Wykonawca będzie zobowiązany do wykonania prób i rozruchów całości systemów. W przypadku wykrycia usterek Wykonawca winien wykonać kalibrację wraz z aktualizacją systemów a następnie uzyskanie w pełni sprawnego systemu i przekazanie go Zamawiającemu. Koszty przeprowadzenia testów i ewentualnej kalibracji należy uwzględnić w wynagrodzeniu ryczałtowym.

Pytanie nr 4:

Podczas wizji lokalnej Użytkownik zwrócił uwagę na konieczność zamontowania mobilnych ścianek działowych oddzielających oranżerię, od pozostałej części jadalni. Proszę o informację, czy oferta powinna zawierać zakup i montaż takich ścianek. Jeśli tak, proszę o uzupełnienie projektu, oraz przedmiarów.

Odpowiedź na pytanie nr 4:

W ofercie należy uwzględnić dostawę i montaż mobilnych ścianek działowych szklanych ze szkła bezpiecznego o wymiarach 3,0m x 2,5m – 4 szt.

Pytanie nr 5:

Podczas wizji lokalnej stwierdzono, iż na korytarzach w części budynku między osiami 9 – 14 zamontowano pochwyty. Czy oferta powinna zawierać montaż pochwyty na korytarzach objętych przetargiem, oraz uzupełnienie pochwyty na korytarzach w części budynku między osiami 5 – 9? Jeśli tak, proszę o uzupełnienie projektu, oraz przedmiarów.

Odpowiedź na pytanie nr 5:

W budynku między osiami 5-9 należy uwzględnić pochwyty na korytarzach o łącznej długości 48,2m.

Pytanie nr 6:

Podczas wizji lokalnej stwierdzono, iż w klatce schodowej w osiach 13 – 14 zamontowano windę towarową z możliwością wjazdu do niej wózkiem z brudną bielizną. W klatce między osiami 0 – 1 projekt przewiduje montaż innej windy. Proszę o sprecyzowanie jaka winda ma być ujęta w ofercie?

Odpowiedź na pytanie nr 6:

W klatce między osiami 0-1 należy przyjąć windę towarową z możliwością wjazdu do niej wózkiem z brudną bielizną.

Pytanie nr 7:

Podczas wizji lokalnej Użytkownik zwrócił uwagę na konieczność wykonania prawidłowego odwodnienia terenu za budynkiem DPS-u od strony lasu. Projekt nie przewiduje takich robót. Proszę o określenie, czy oferta ma zawierać takie roboty. Jeśli tak, proszę o uzupełnienie projektu o rozwiązanie projektowe tego problemu, oraz uzupełnienie przedmiaru.

Odpowiedź na pytanie nr 7:

Wykonanie odwodnienia terenu za budynkiem DPS-u od strony lasu nie jest przedmiotem zamówienia.

Pytanie nr 8:

Podczas wizji lokalnej stwierdzono dużą różnicę terenu w miejscu, gdzie ma powstać nowe wejście do klatki schodowej w osiach 0 – 1 pomiędzy rzędną projektowanego dojścia do nowego wejścia, a istniejącym ogrodzeniem i drogą będącą dojazdem do budynku szpitala dziecięcego. Projekt nie przewiduje wykonania żadnego murku oporowego w tym miejscu, ani remontu cokołu ogrodzenia w tym miejscu, które najprawdopodobniej wymagać będzie odtworzenia ze względu na głębokie wykopy. Proszę o uzupełnienie projektu o rozwiązanie tego problemu, oraz przedmiarów. Ponadto wzdłuż dojazdu do szpitala dziecięcego rosną duże drzewa. Istnieje dużo ryzyka natrafienia na korzenie tychże drzew podczas wykonywania wykopów. Projekt nie przewiduje co w takim przypadku należy zrobić. Proszę o wyjaśnienie jakie roboty w takim przypadku powinna zawierać oferta.

Odpowiedź na pytanie nr 8:

Projekt przewiduje budowę muru oporowego, a przedmiar znajduje się w części opracowania „elewacje”. W szpalerze drzew rosnących wzdłuż południowego ogrodzenia, na wysokości ściany szczytowej budynku, występuje przerwa pomiędzy drzewem czwartym i piątym licząc od zjazdu z ulicy Polanki. Okoliczność ta, oraz fakt, iż granica nieruchomości i linia szpaleru nie są równoległe daje możliwość przeprowadzenia ciągu pieszego z klatki schodowej w kierunku placu przed budynkiem bez konieczności uszkodzenia brył korzeniowej. W załączeniu rysunek rzutu i przekroje.

Pytanie nr 9:

Podczas wizji lokalnej wraz z Użytkownikiem stwierdzono konieczność wymiany oświetlenia zewnętrznego od frontu budynku. Projekt nie przewiduje takich robót. Czy oferta powinna zawierać te roboty? Jeśli tak, proszę o uzupełnienie projektu, oraz przedmiarów.

Odpowiedź na pytanie nr 9:

Projekt nie przewiduje wymiany oświetlenia zewnętrznego.

Pytanie nr 10:

Podczas wizji lokalnej stwierdzono, iż w wyremontowanej części budynku w pokojach zamontowano wentylatory natynkowe. Projekt przewiduje wentylację grawitacyjną pokoi. Czy oferta powinna zawierać montaż wentylatorów, czy wykonanie wentylacji grawitacyjnej tych pomieszczeń? Jeśli w pokojach mają być zamontowane wentylatory, proszę o przedstawienie rozwiązania projektowego w tym opisu działania/sterowania (jak mają być załączane), oraz uzupełnienia przedmiarów.

Odpowiedź na pytanie nr 10

W ofercie należy przewidzieć dostawę, montaż, demontaż i uruchomienie 36 wentylatorów i łączników instalacyjnych dwubiegowych do sterowania wentylatorami w pomieszczeniach wraz z próbami i testami pracy wentylacji.

Pytanie nr 11:

Podczas wizji lokalnej Użytkownik zwrócił uwagę na konieczność wykonania prawidłowej wentylacji pomieszczeń magazynowych w osiach 5 – 6. Projekt nie przewiduje takich robót. Proszę o uzupełnienie projektu, oraz przedmiarów.

Odpowiedź na pytanie nr 11:

Należy uwzględnić udrażnienie i oczyszczenie 3 kanałów.

Pytanie nr 12:

W przedmiarach ujęto wymianę dwóch okien połaciowych w osiach 5 – 6 na okna z funkcją oddymiania. Podczas wizji lokalnej stwierdzono, iż obecnie jest tam tylko jedno okno. Czy w związku z tym oferta powinna zawierać demontaż pokrycia dachu i wykonanie nowego okna wraz z wykonaniem podkonstrukcji i obróbek wewnętrznych i zewnętrznych.

Odpowiedź na pytanie nr 12

Zgodnie z opisem przedmiotu zamówienia, należy zamontować dwie klapy oddymiające o wymiarach 0,9m x 0,9m i 1,2m x 1,2m w istniejącym oknie stałym.

Pytanie nr 13:

Ekspertyza p.poż. określa konieczność obudowy konstrukcji dachu podnoszącej odporność do EI60. Projekt nie obejmuje takich robót. Natomiast w przedmiarach zawarto roboty polegające na demontażu rusztu, regulacji istniejącej podkonstrukcji i montażu nowej obudowy z płyt k-g. Nie ma możliwości regulacji istniejącej podkonstrukcji bez demontażu starej obudowy. Czy oferta powinna zawierać również demontaż starej izolacji cieplnej i montaż nowej? Proszę o wyjaśnienie jakie roboty powinna zawierać oferta w tym zakresie, oraz uzupełnienie przedmiarów.

Odpowiedź na pytanie nr 13:

Na istniejącym suficie IV piętra należy wykonać nowy sufit na ruszcie z wełną mineralną o gr. 10cm o odporności ogniowej EI 60, które uwzględniono w przedmiarach.

Pytanie nr 14:

W przedmiarach nie ujęto odbicia tynków w pomieszczeniach w osiach 0 – 5 kondygnacji parteru i w osiach 0 – 2 kondygnacji I – IV piętra. Podczas wizji lokalnej stwierdzono iż istniejące tynki są w złym stanie. Czy oferta powinna zawierać roboty odbicia tynków w tym zakresie?

Odpowiedź na pytanie nr 14:

Oferta powinna zawierać roboty odbicia wszystkich tynków.

Pytanie nr 15:

W projekcie brak jest opisu projektowanych mobilnych ścianek działowych w kondygnacji IV. Proszę o uzupełnienie projektu poprzez umieszczenie w nim parametrów i rysunków ścianek.

Odpowiedź na pytanie nr 15:

Mobilne ścianki działowe w kondygnacji IV powinny być wykonane ze szkła matowego bezpiecznego, z jednej strony montowane do ściany, natomiast druga strona montowana na kółkach.

Pytanie nr 16:

Podczas wizji lokalnej stwierdzono iż w poprzednich etapach zamontowano drzwi do pokoi, wyposażone w ochronne panele ze stali nierdzewnej, oraz w system MASTERKEY. Projekt etapu II nie przewiduje montażu takich drzwi. Proszę o sprecyzowanie czy drzwi do pokoi w części objętej przetargiem mają być zamontowane zgodnie z tymi, które były montowane w poprzednich etapach, czy według zestawienia projektowego?

Odpowiedź na pytanie nr 16:

Drzwi do pokoi w części objętej przetargiem mają być zamontowane zgodnie z tymi, które były montowane w poprzednich etapach, czyli wyposażone w system MASTERKEY oraz w ochronne panele ze stali nierdzewnej.

Pytanie nr 17:

Podczas wizji lokalnej stwierdzono, iż w wyremontowanej części budynku na korytarzach zamontowano ochronne narożniki przy otworach drzwiowych. Czy oferta ma zawierać montaż takich narożników w części objętej przetargiem? Jeśli tak, proszę o uzupełnienie przedmiarów.

Odpowiedź na pytanie nr 17:

Montaż ochronnych narożników przy otworach drzwiowych należy uwzględnić w ilości 43szt. o wysokości 1,0m.

Pytanie nr 18:

Podczas wizji lokalnej Użytkownik zwrócił uwagę, iż podczas robót rozbiórkowych wcześniejszych etapów przy skuwaniu tynków okazywało się iż pozostające istniejące ścianki działowe grożą zawaleniem. Co skutkowało koniecznością rozbiórki tych ścianek i wykonaniem nowych w technologii k-g o odpowiedniej klasie EI. Proszę o wyjaśnienie tej kwestii, oraz uzupełnienie przedmiarów o te roboty.

Odpowiedź na pytanie nr 18:

Ścianki pomiędzy pokojami zgodnie z projektem pozostają.

Pytanie nr 19:

W przedmiarach brak jest dostawy wyposażenia (np. palarnia, oraz inne). Proszę o potwierdzenie, iż przetarg nie obejmuje wyposażenia obiektu.

Odpowiedź na pytanie nr 19:

Dostawa wyposażenia nie jest przedmiotem tego zamówienia.

Pytanie nr 20:

Podczas wizji lokalnej Użytkownik zwrócił uwagę na konieczność remontu „promenady” łączącej budynek z parkiem od strony lasu. W projekcie, oraz przedmiarach brak jest takich robót. Proszę o określenie, czy oferta powinna zawierać te roboty. Jeśli tak proszę o uzupełnienie przedmiarów.

Odpowiedź na pytanie nr 20:

Oferta powinna zawierać roboty związane z remontem „promenady” łączącej budynek z parkiem od strony lasu. W załączeniu przedmiar robót dodatkowych.

Pytanie nr 21:

W projekcie uwzględniono montaż zabudów z płyt HPL w pomieszczeniach łazienek. Robót takich nie uwzględniono w przedmiarach. Proszę o uzupełnienie przedmiarów.

Odpowiedź na pytanie nr 21:

W ofercie należy uwzględnić montaż zabudów Geberitów z płyt HPL w pomieszczeniach łazienek.

Pytanie nr 22:

W projekcie, oraz przedmiarach nie uwzględniono konieczności przebudowy schodów zewnętrznych w związku z wykonywaniem muru oporowego. Proszę o uzupełnienie projektu i przedmiarów.

Odpowiedź na pytanie nr 22:

Nie sprecyzowano, jakich schodów dotyczy pytanie. Schody zewnętrzne widoczne od strony ul. Polanki – od strony wschodniej – przeznaczone są do demontażu, schody terenowe po stronie zachodniej – ogrodowej ujęte są w części „elewacje”.

Pytanie nr 23:

Podczas wizji lokalnej Użytkownik zwrócił uwagę na zastosowanie tych samych materiałów wykończeniowych jakie zostały użyte podczas przebudowy w poprzednich etapach. Czy wobec tego w ofercie należy ująć te materiały, jeśli tak, proszę o uzupełnienie dokumentacji o ich spis lub karty charakterystyki.

Odpowiedź na pytanie nr 23:

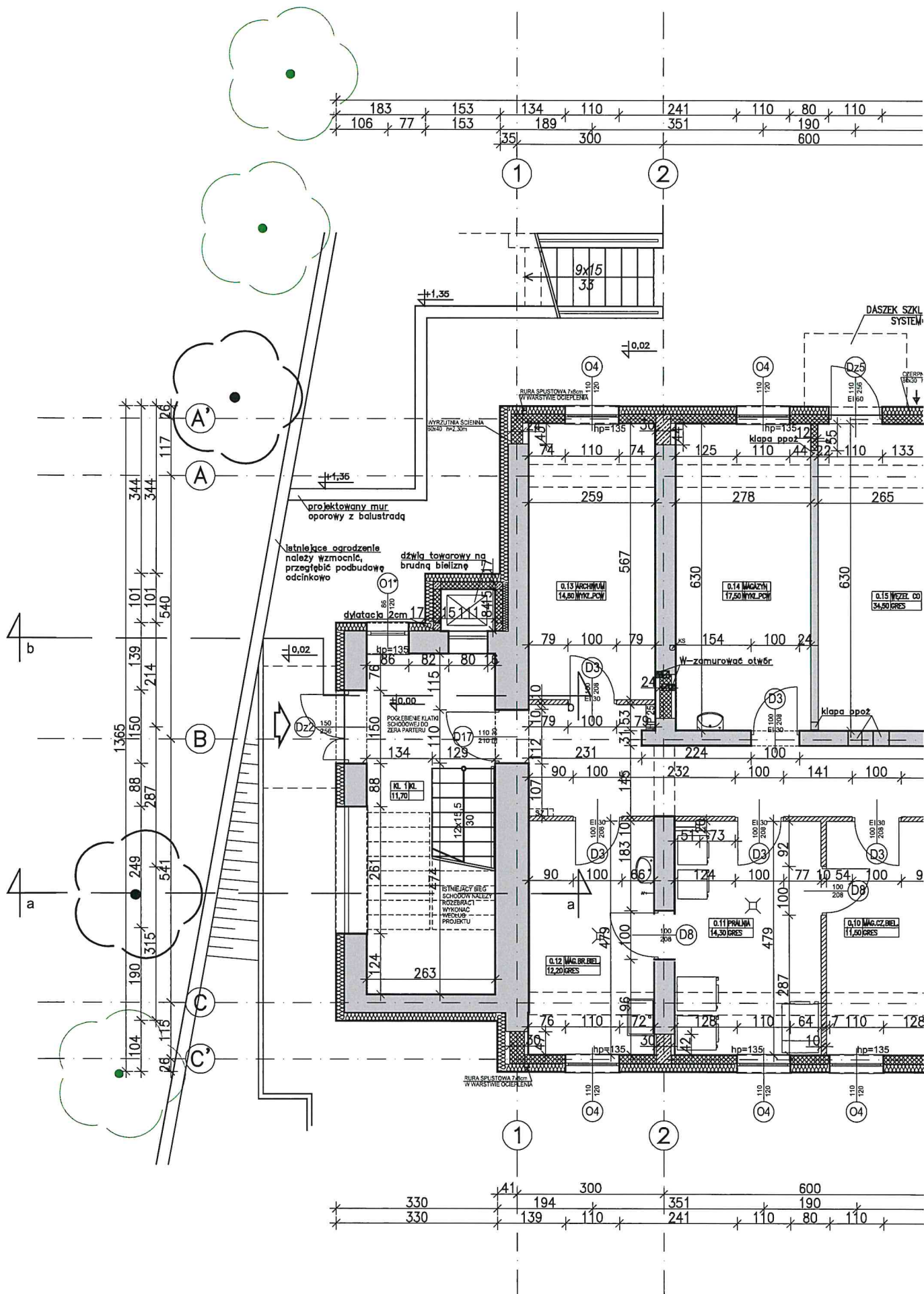
Należy zastosować materiały wykończeniowe zgodnie z zapisami znajdującymi się w projekcie i w uzgodnieniu z Użytkownikiem w zakresie kolorystyki, zgodnie z pkt. nr 16 opisu przedmiotu zamówienia.


Zastępca Dyrektora
ds. Zadań Liniowych
Ewa Zielińska

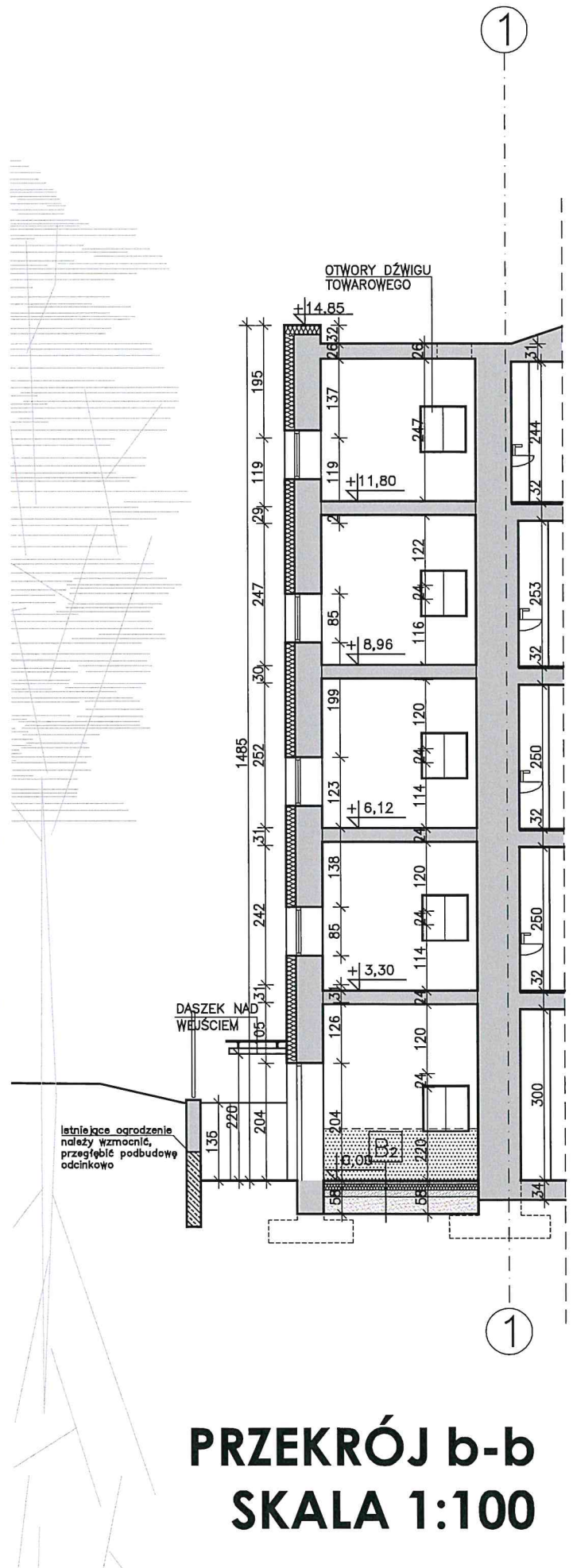
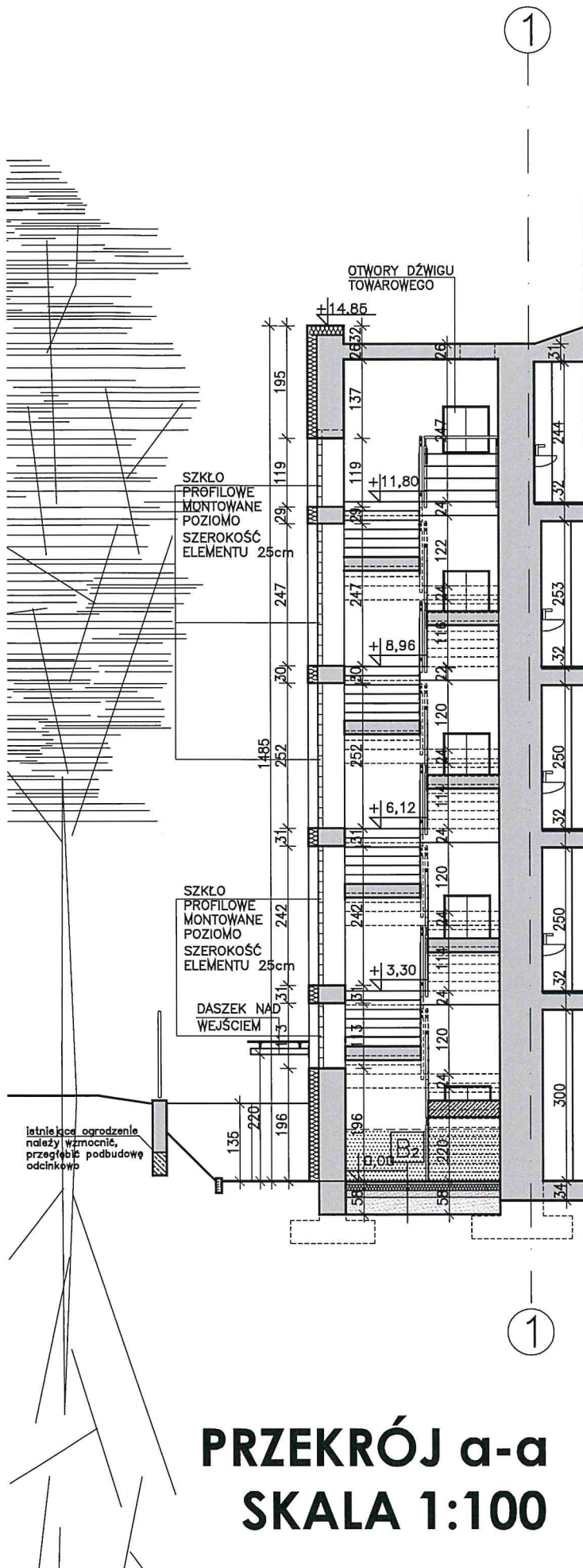
Załączniki:

1. Rzut dotyczący odpowiedzi na pytanie nr 8,
2. Przekrój dotyczący odpowiedzi na pytanie nr 8,
3. Przedmiar dotyczący odpowiedzi na pytanie nr 20.

2 atgcznik nu. 1.



SKALA 1:100



	przedmiar robót			
	PROMENADA			
	Dom Pomocy Społecznej w Gdańsku			
	ul. Polanki 121			
lp	opis robót		j.m.	ilość
1.	rozbiórka nawierzchni z kostki			
	betonowej gr 6 cm			
	17,20*1,56		m2	26,832
2	rozbiórka podbudowy betonowej			
	gr 8 cm			
	17,20*1,56		m2	26,832
3	odbitie tynków cemen. zewnętrznych			
	(17,20+1,56)*4+17,20*1,89		m2	107,548
4	załadunek gruzu na samochody			
	26,83*0,06+17,2*1,56*0,08+107,55*0,03		m3	6,983
5	transport gruzu na wysypisko			
	6,98		m3	6,983
6	utylicacja gruzu			
	13,966		t	13,966
7	warstwa wyrównawcza cem gr 4 cm			
	17,20*1,56		m2	26,832
8	izolacja z papy termozgrzewalnej			
	17,20*1,56		m2	26,832
9	obróbki ścian z papy termozg. 20 cm			
	17,20*2		mb	34,400
10	nawierzchnia z kostki betonowej 4 cm			
	na podsypce cementowej			
	17,20*1,56		m2	26,832
11	rusztowanie zewnętrzne			
	16,0*3,0*2		m2	96,000
12	wykucie otworów na przelewy			
	w ścianie żelbetowej gr 10 cm			
	8		szt	8,000
13	obrobienie przelewów papą			
	8		szt	8,000
14	wykonanie przelewów z blachy ocynk			
	o wymiarach 0,30x0,10			
	8		szt	6,000
15	tynki cem zewnętrzne kat III sufitów			
	17,20*1,89		m2	32,508
16	j.w. lecz ścian			
	(17,20+1,56)*4		m2	75,040
17	wyprawa gramoplast ścian			
	(17,20+1,56)*4		m2	75,040